



KD457.37 montagehandleiding

AUDI:	A3 Serie 1 (AU34)	MOTORTYPE:	OE Referentie:		
SEAT:	Cordoba III, Ibiza II, Inca, Leon, Toledo Series 2			1.9 Tdi	038198119E
SKODA:	Octavia II, Octavia III			1.9 Sdi	
VOLKSWAGEN:	Bora, Caddy II, Golf IV, New Beetle, New Beetle FL, Polo VI, Polo VIII				

Verloop van de riem KD457.37

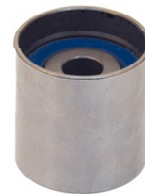
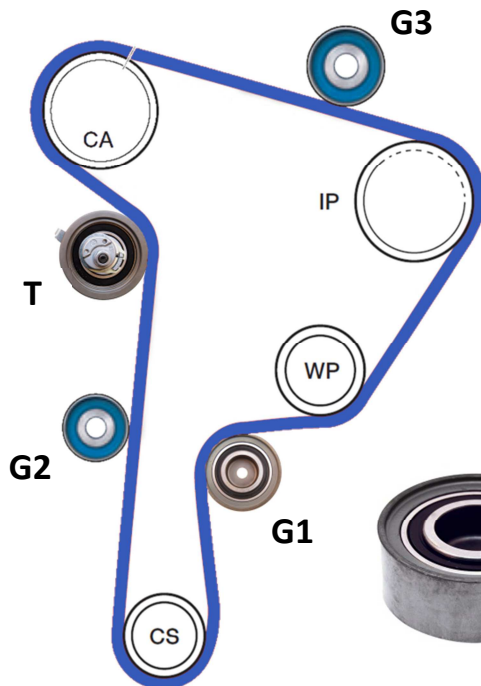
GT357.13 (T)

OE: 038109243



GE357.16 (G2)

OE: 038109244Q



GE357.14 (G3)

OE: 03L109244D

DISTRIBUTIERIEM

141 tanden

OE: 038109119M

GE357.15 (G1)

OE: 038109244M



EIGENSCHAPPEN VAN DIT DISTRIBUTIESYSTEEM:

Bij dit motortype zijn **speciale gereedschappen** nodig:

Een nokkenas lineaal om de nokkenas te blokkeren, een borgpen om de injectiepomp te blokkeren en een spanrolsleutel om de spanrol GT357.13 te monteren.

De distributieriem wordt gekenmerkt door een **witte laag Teflon**. Dit zorgt voor een goede spanning en de riem is beter bestand tegen slijtage.

VASTGESTELDE PROBLEMEN

DEFECTE SPANROL GT357.13

Mogelijke oorzaken

Spanrol werd in de verkeerde richting gedraaid

De spanrol werd ingesteld tegen de wijzers van de klok in. De index tab bevindt zich in de uitsparing, maar duwt niet tegen de rechterkant van de uitsparing. Zelfs indien de pointer juist gepositioneerd is, is de montage niet correct.

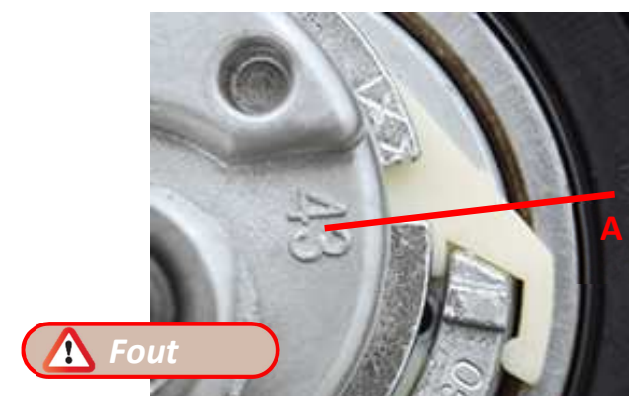
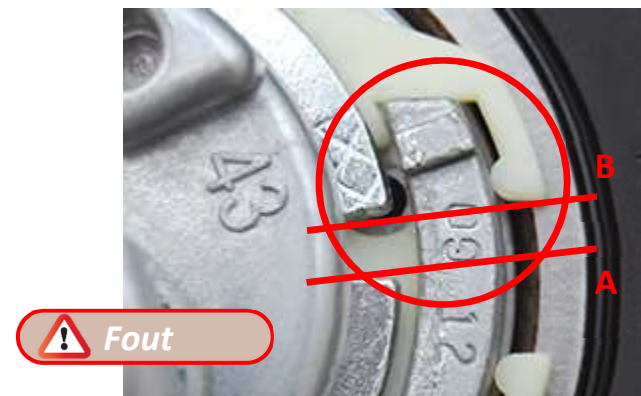
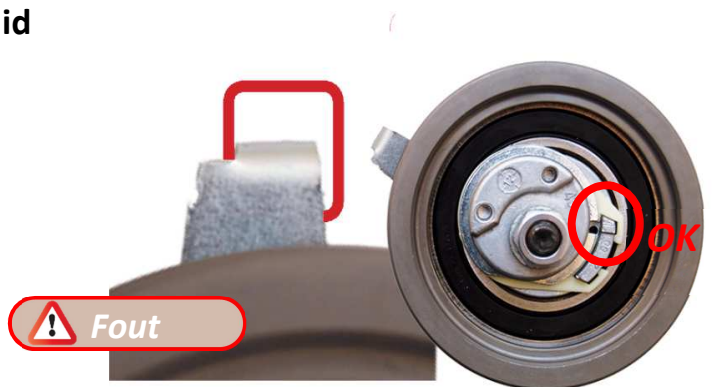
De riem is niet correct aangepannen.

Onvoldoende spanning op de riem

De pointer is niet correct gepositioneerd. De pointer is lijn B niet gepasseerd en staat vóór de gekartelde indicator voor slijtage (crosshatch). De pointer moet zich tussen lijn A en B bevinden.

Te strak aangespannen riem

De pointer is niet correct gepositioneerd. De pointer ligt onder lijn A.



Gevolgen

Motorschade

Een defecte spanrol veroorzaakt over het algemeen schade aan de motor en aan de omliggende onderdelen.

MONTAGETIPS

Speciaal gereedschap

- Nokkenas lineaal – nr. 3418/T10098
- Borgpen injectiepomp – nr. 3359
- Tegenhouder - nr. 3036
- Spanrolsleutel – Matra V.159 – TDI
- Nokkenas trekker – nr. T40001

Aanhaalmoment

moer van de spanrol GT357.13 :

20Nm voor alle voertuigen behalve voor Skoda Fabia, 25Nm



De aanhaalmomenten van de andere componenten (meelooprollen, poelies, ...) verschillen naargelang het voertuig. Het is dus noodzakelijk de aanhaalmomenten die voorgeschreven zijn door de constructeurs, te respecteren.

1) Vóór montage, volg deze aanwijzingen:

- Motor en spanrol moeten op kamertemperatuur zijn. Monteer nooit een koude spanrol op een warme motor of omgekeerd.
- Breng de motor tot aan het Bovenste Dode Punt (BDP). Daardoor is de eerste cilinder in neutrale positie en oefent zo geen kracht uit (positief of negatief) op de nokkenas en krukas.
- Breng de markeringen op één lijn.
- Plaats het nokkenas lineaal.
- Plaats de borgpen in de injectiepomp.

2) Zet het nokkenas tandwiel vast met behulp van gereedschap nr. 3036

Los daarna de bout van het nokkenas tandwiel met één omwenteling.

Let op: zet de nokkenas NIET vast met behulp van het nokkenas lineaal wanneer de bout van het tandwiel wordt losgedraaid.

3) Demonteer het nokkenas tandwiel

Methode 1: gebruik een borgpen

Methode 2: gebruik een nokkenas trekker. Gereedschap nr. T40001.

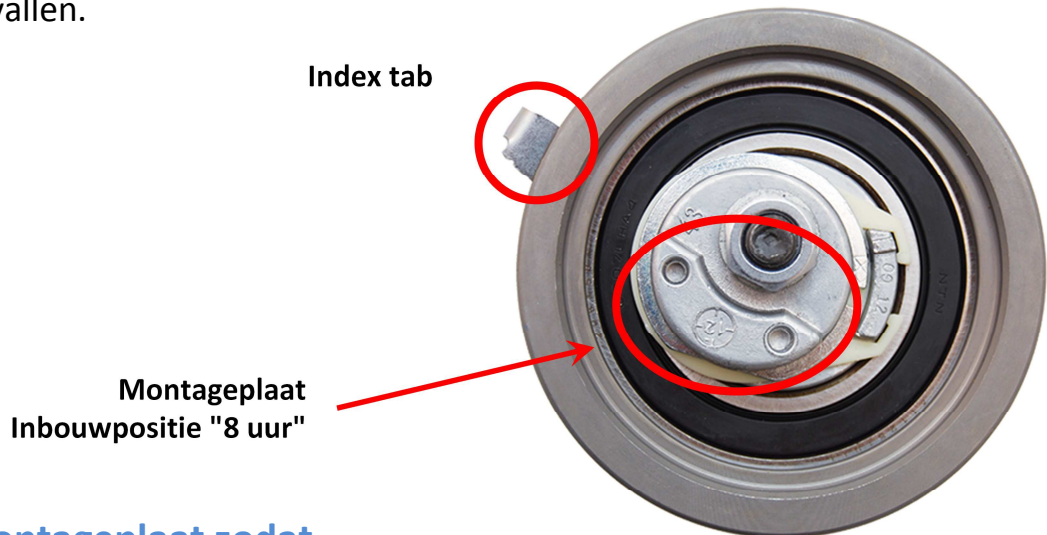
Leg de bout en het nokkenas tandwiel aan de kant.

4) Centreer het tandwiel van de injectiepomp,

zodat de blokkeerstift kan vastgezet worden en draai de bouten los.

5) Montage van de nieuwe spanrol

De index tab van de spanrol moet goed in de voorziene uitsparing van het cilinderblok vallen.



6) Draai de montageplaat zodat,

de 2 gaten, voorzien voor de spanrolsleutel, in positie << 8 uur >> staan (draai de greep van de spanrolsleutel richting 8 uur). Draai dan de moer van de spanrol handmatig aan.

7) Installeer de distributieriem in de volgorde:

- Krukas tandwiel
- Meeloprof 1 (GE357.15)
- Waterpomptandwiel
- Tandwiel injectiepomp
- Meeloprof 2 (GE357.16)
- Spanrol (GT357.13)
- Meeloprof 3 (GE357.14)

Zorg ervoor dat de spanning correct is tussen de verschillende tandwielen.



**Beweeg de krukas, injectiepomp en nokkenas niet.
Denk eraan om ook de waterpomp te vervangen.**

8) Draai de moer van de spanrol los

9) Draai de montageplaat met de wijzers van de klok

met hulp van de spanrolsleutel en draai de fixatiemoer vast met behulp van een steeksleutel. De spanrol draait zich dan in de richting van de riem. Blijf draaien om de riem te spannen tot de pointer en de index tab in lijn staan.



10) Wanneer deze positie bereikt is, haal **haal de bevestigingsmoer van de spanrol aan** met 20 Nm. Draai daarna de schroeven van het nokkenas tandwiel en het injectiepomp tandwiel vast.

11) Controleer de montage van de spanrol

Verwijder de spanrolsleutel en steeksleutel.

Draai de krukas twee omwentelingen klokgewijs tot het BDP van de eerste cilinder. Zo kan de riem zich correct positioneren op alle tandwielen.

Controleer of alle markeringen op lijn staan.

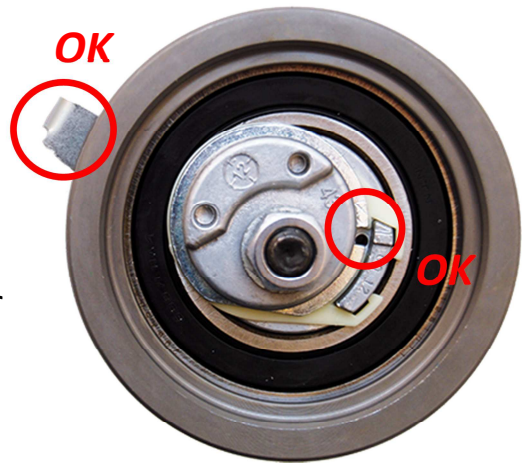
Controleer of het nokkenas lineaal in de nokkenas geplaatst kann worden, alsook de borgpen in de injectiepomp.



Draai de krukas steeds klokgewijs om deze tot het BDP te roteren.

12) Controleer de afstelling van de spanrol

- Als de pointer en de index tab correct gepositioneerd zijn, is de montage beëindigd.
- Als dit niet het geval is, dan moet de monteur de procedure volledig opnieuw starten (zie punt 13).



13) Afstelling van de spanrol corrigeren

Houd de spanrol vast met behulp van de spanrolsleutel. Los ondertussen de bevestigingsmoer met een steeksleutel (zonder de spanrol en de moer weg te nemen). Verminder de spanning van de spanrol door middel van de spanrolsleutel. Draai de bevestigingsplaat tegen wijzers in totdat de spanrol terug in positie << 8 uur >> staat. Herhaal de montageprocedure van punt 7 tot en met punt 12.

Aanbevelingen:

Controleer om de 15.000 km of 12 maanden (wat als eerste bereikt wordt), de breedte van de riem. De minimum breedte van de riem ligt bij 22mm.

Niet enkel riem, maar tegelijkertijd moeten ook alle componenten, span- en meeloprollen, vervangen worden.

Stockeer de riemen niet in de zon. Plooi, verbuig of druk een riem nooit plat en forceer deze nie top de poelies.

Respecteer de montageprocedure van de constructeurs, alsook de voorgeschreven aanhaalmomenten.

Raadpleeg de voertuigtoepassingen in onze on-line catalogus:

<https://www.ntn-snr.com/catalogue/fr/en-en/index.cfm?page=/catalogue/home/ra>



Scan deze QR code om naar onze on-line catalogus te gaan!

**VOLG STEEDS DE AANBEVELINGEN
VAN DE AUTOCONSTRUCTEURS!**

©NTN-SNR ROULEMENTS

Het auteursrecht op de inhoud van de publicatie berust bij de uitgever. Het is niet toegestaan de inhoud (deels) te reproduceren zonder toestemming.

Hoewel uiterste zorg is betracht bij het samenstellen van de informatie in deze publicatie, wordt geen enkele aansprakelijkheid geaccepteerd voor verlies of schade die direct of indirect het gevolg is van het gebruik van deze informatie.

NTN-SNR Copyright International 2013

