

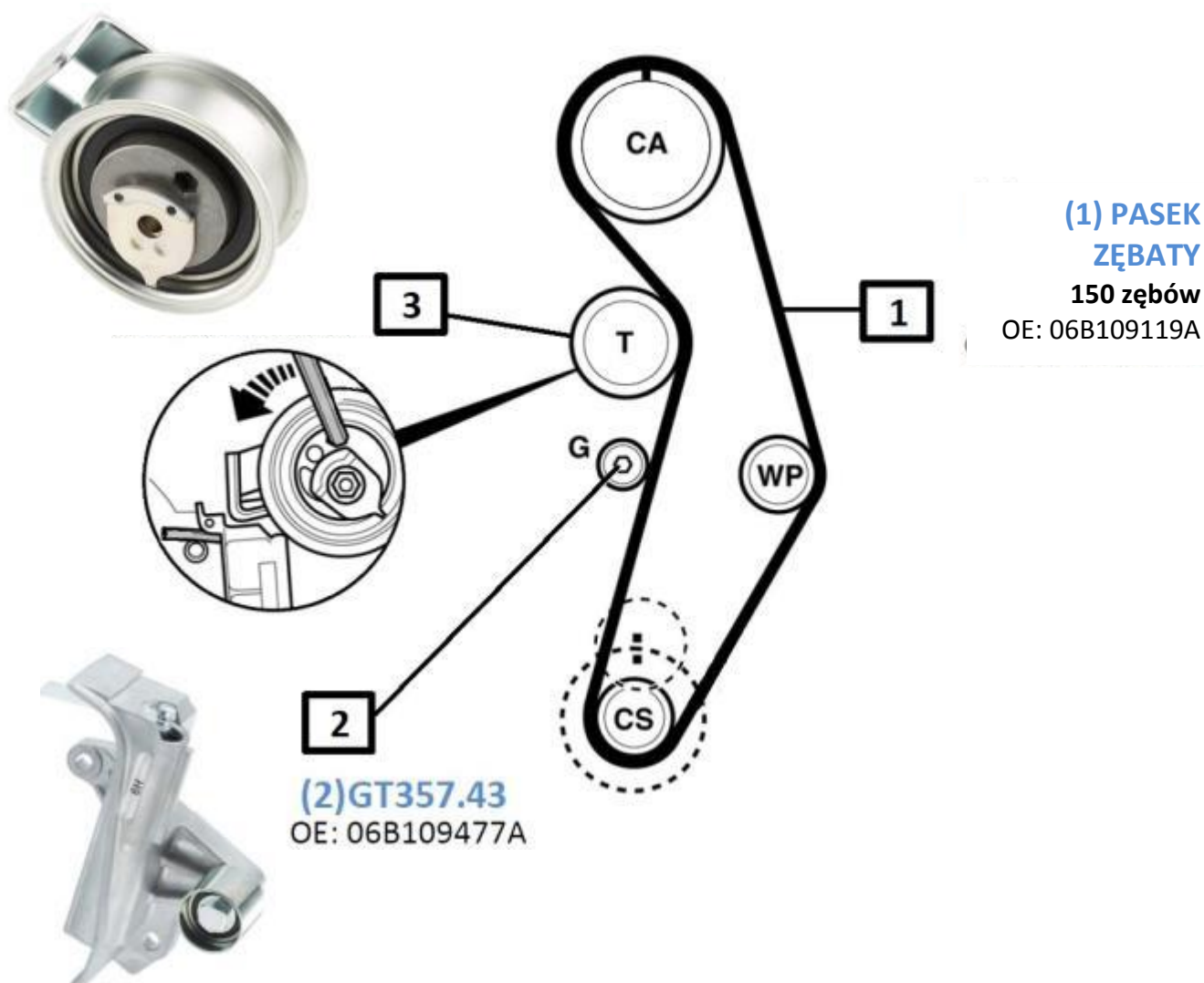


KD457.45

Zalecenia do montażu/demontażu

AUDI:	A4 (Series 1 FL, Series 2, Series 2 FL, Cabriolet I and II), A6 (Series 2 and 2 FL)	SILNIKI 1.8 i, 1.8 i Turbo, 2.0 i, 2.0 i Turbo	Numery referencyjne OE 06B198119A, 06B198119C
SKODA:	Superb		
VOLKSWAGEN:	Passat V FL		
SEAT:	Exeo		

SCHEMAT MONTAŻOWY ZESTAWU ROZRZĄDU KD457.45



CZĘSTE PROBLEMY

NIEPRAWIDŁOWY MONTAŻ

Możliwa przyczyna

Nieprawidłowe ustawienie napinacza

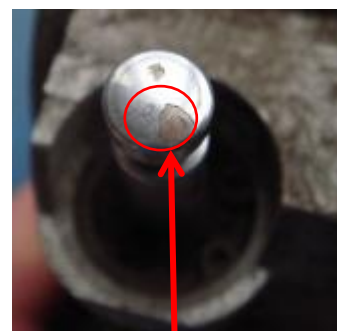
- Aby zapewnić prawidłowy montaż, należy ostrożnie obchodzić się z napinaczem hydraulicznym.
- Nie demontować trzpienia blokującego napinacza przed zakończeniem montażu.

PROBLEMY Z NIEPRAWIDŁOWYM NAPIĘCIEM PASKA

Możliwa przyczyna

Nieprawidłowy montaż rolki

- Napinacz hydrauliczny wymaga specjalnej procedury montażu. Jej nieprzestrzeganie może doprowadzić do niewłaściwego napięcia paska i do pojawienia się wyraźnego, poziomego śladu na trzpieniu napinacza.
- Nieprawidłowy montaż napinacza hydraulicznego może doprowadzić do ułamania podstawy napinacza.



Ślad na trzpieniu



Ułamany napinacz

Konsekwencje

Uszkodzenie silnika

Tego typu awarie przyczyniają się zazwyczaj do znaczących uszkodzeń silnika.

**Przypomnienie:**

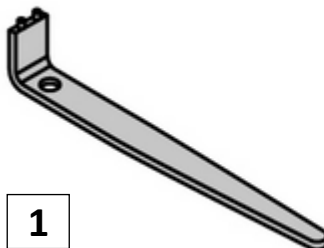
- Napinacz hydrauliczny należy cofać w pozycji pionowej.
- Nie wolno odbezpieczać napinacza hydraulicznego przed zmontowaniem kompletnego układu rozrządu.

**ZALECENIA**

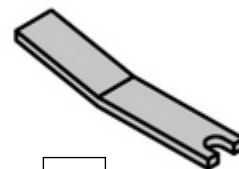
- Zestaw KD457.45 powinien być montowany zgodnie z procedurami montażu zalecanymi przez producenta. Ich nieprzestrzeganie może doprowadzić do poważnej awarii silnika.
- Zestaw KD457.45 wymaga specjalistycznych narzędzi, aby montaż odbył się poprawnie i zgodnie z zaleceniami producenta.

WYMIANA**Narzędzia specjalistyczne:**

- Trzpień blokujący rolki napinacza
 - Klucz płaski dwuhakowy
- SNR zaleca użycie zestawu narzędzi HAZET 4794/35



1



2

Środki ostrożności:

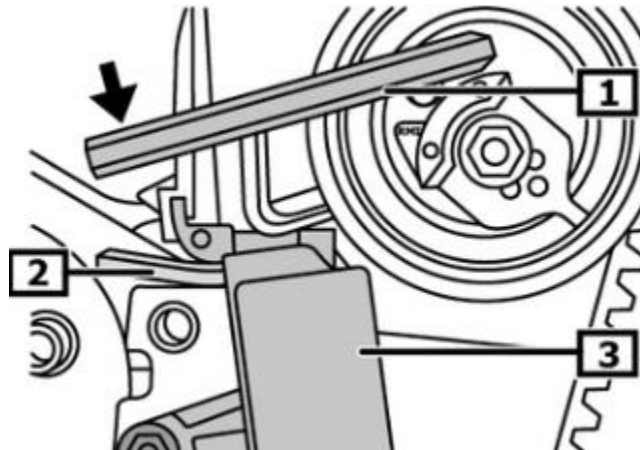
- Odłączyć akumulator
- NIE obracać wałem korbowym ani wałkiem rozrządu po zdemontowaniu paska rozrządu
- Wymontować świece zapłonowe, aby ułatwić obracanie silnika
- Obracać wał korbowy w kierunku pracy silnika (o ile nie podano inaczej)
- NIE obracać układu innymi kołami zębatymi niż koło napędowe (wału korbowego)
- Stosować zalecane momenty dokręcania

Demontaż GT357.43

1) Obrócić wał korbowy, aby ustawić GMP pierwszego cylindra

2) Zdemontować koło pasowe wału korbowego

3) Powoli przekręcić rolkę napinacza GT357.48 w stronę przeciwną do ruchu wskazówek zegara, przy użyciu klucza imbusowego (no.1)



4) Zablokować napinacz hydrauliczny (no.3) trzpieniem blokującym (no.2)

5) Poluzować nakrętkę rolki napinacza GT357.48, a następnie obrócić go powoli zgodnie z ruchem wskazówek zegara

6) Zdemontować pasek rozrządu i napinacz hydrauliczny GT357.48

Montaż GT357.43

1) Upewnić się, że znaki ustawienia wałka rozrządu pokrywają się i że rolka została poprawnie zamontowana

Zajrzeć do TechInfo “Napinacze hydrauliczne”

Jeżeli napinacz rozbezpieczymy za wcześnie, można zastosować następującą procedurę:

Za pomocą prasy powoli wcisnąć trzpień napinacza w obudowę, aż otwory w trzpieniu i obudowie zgrają się. Operacja ta musi być przeprowadzona w położeniu pionowym.



Nie przekraczać siły 1000 Nm podczas wciskania trzpienia siłownika w obudowę

2) Zamontować napinacz hydrauliczny i rolkę napinacza

3) Zamontować koło pasowe wału korbowego i pasek

4) Użyć klucza płaskiego dwuhakowego, aby powoli obrócić rolkę napinacza w stronę przeciwną do ruchu wskazówek zegara (no.5)

aż będzie możliwe zdjęcie trzpienia blokującego rolki napinacza (**No.6**)

5) Obracać rolkę napinacza zgodnie z ruchem wskazówek zegara

Wymiar $x = 8$ mm

6) Dokręcić nakrętkę rolki napinacza

7) Upewnić się, że znaki ustawienia rozrzędu (3 i 4) pokrywają się i że wymiar x wynosi między 6 a 10 mm, wykonując dwa pełne obroty wałem korbowym

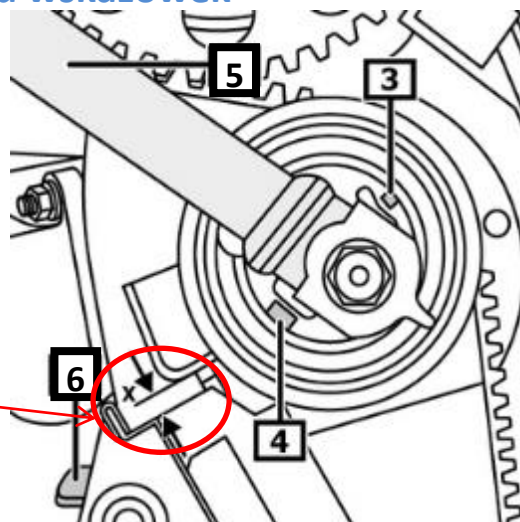
8) Zamontować pozostałe części w odwrotnej kolejności niż podczas demontażu.

Zalecenia

Stosować procedury montażu dla napinacza hydraulicznego i upewnić się, że został on odbezpieczony.

Przestrzegać procedur montażu zalecanych przez producenta pojazdu, a także odpowiednich momentów dokręcania.

Szczegóły dotyczące prawidłowego montażu można znaleźć w naszym katalogu online: <http://lc.cx/catalog-ra>



Zeskanuj kod QR, aby uzyskać dostęp do naszego katalogu online.

**POSTĘPUJ ZGODNIE Z ZALECENIAMI
PRODUCENTA POJAZDU!**

©NTN-SNR ROULEMENTS

Treść tego dokumentu jest chroniona prawem autorskim wydawcy i jego powielanie, nawet częściowe, jest zabronione bez pisemnej zgody redakcji.

Pomimo staranności w przygotowaniu tego dokumentu, firma NTN-SNR nie ponosi żadnej odpowiedzialności za błędy lub pominięcia, które mogą spowodować straty lub szkody bezpośrednie lub pośrednie wynikające z ich wykorzystania.

NTN **SNR**