

DÉCLARATION DE
PERFORMANCE
EXTRA-FINANCIÈRE



Année fiscale FY2022
de Avril 2022 à Mars 2023

La déclaration de la performance extra-financière de la société NTN Transmissions Europe Allonnes et de sa filiale NTN Transmissions Europe Crézancy a été établie conformément aux articles L. 225-102-1, R. 225-105 et R. 225-105-1 du code de commerce.

Pour rappel, la Déclaration de Performance extra-financière remplace depuis l'été 2017 l'ancien rapport RSE (Responsabilité Sociétale des Entreprises).

Les informations portent sur FY 2022 (Avril 2022 à Mars 2023)

NTN Transmissions Europe
Société anonyme au capital de
39.988.327,44 euros
R.C.S. n° 421 162 751 Le Mans
Zone Artisanale des Trémelières
Communauté Urbaine du Mans
72704 ALLONNES Cedex

SOMMAIRE

PRESENTATION DE NTN TRANSMISSIONS EUROPE ET DE SON POSITIONNEMENT AU SEIN DU GROUPE NTN

- 1 - Présentation de NTN Corporation
- 2 - Présentation de NTN Transmissions Europe
- 3 - Historique de NTN Transmissions Europe
- 4 - Gouvernance

POLITIQUE ET AXES STRATEGIQUES DE NTN TRANSMISSIONS EUROPE

- 1 - Philosophie et vision du groupe NTN
- 2 - Matérialités et stratégie ESG du groupe NTN
- 3 - Modèle d'affaires de NTN Transmissions Europe
- 4 - Politique générale de NTN Transmissions Europe

LES ENJEUX DE NTN TRANSMISSIONS EUROPE

- 1 - Santé et sécurité au travail
- 2 - Développement du capital humain
- 3 - Employabilité
- 4 - Diversité et inclusion
- 5 - Ethique des affaires
- 6 - Emissions de gaz à effet de serre
- 7 - Préservation des ressources
- 8 - Traitement des déchets



A l'instar de NTN Corporation, nous avons décliné en FY22 la Road Map visant une croissance soutenable de nos activités sur le long terme en cohérence avec l'objectif d'établir une société **NAMERAKA**.

Elle vise 2 cibles précises :

- La contribution à la Neutralité Carbone en 2035 pour les scopes 1 et 2
- L'arrêt des prélèvements d'eau potable pour les processus industriels en 2030

Des actions et décisions concrètes ont déjà été prises en 2022 :

- Recyclage par régénération des liquides d'usinage et remplacement des tours aéroréfrigérantes (-60% de conso d'eau potable)
- Généralisation des luminaires LED pour l'éclairage (finalisation en FY23)
- Remplacement d'équipements de production d'air comprimé
- Lancement d'un projet photovoltaïque
- Préparation aux certifications ISO 45 001 et ISO 50001 de Crézancy

Du point de vue produit, l'année 2023 sera marquée par le lancement du joint CFJ qui par rendement amélioré, participe à la réduction des émissions de CO2 des véhicules et à la stratégie économique de NTN Transmissions Europe.

En parallèle de ces axes environnementaux, les actions telles que la multiplication des investissements ergonomiques sur les postes de fabrication et administratifs, le mois de la sécurité ou l'accord QVT participent à l'amélioration générale des conditions de travail.

Cette planification structurante pour les années à venir doit nous conduire à la réduction indispensable de l'empreinte CO2 de nos activités industrielles dans le cadre des objectifs globaux poursuivis par le groupe.

Gilles Botrel
Directeur Général Adjoint NTN TE

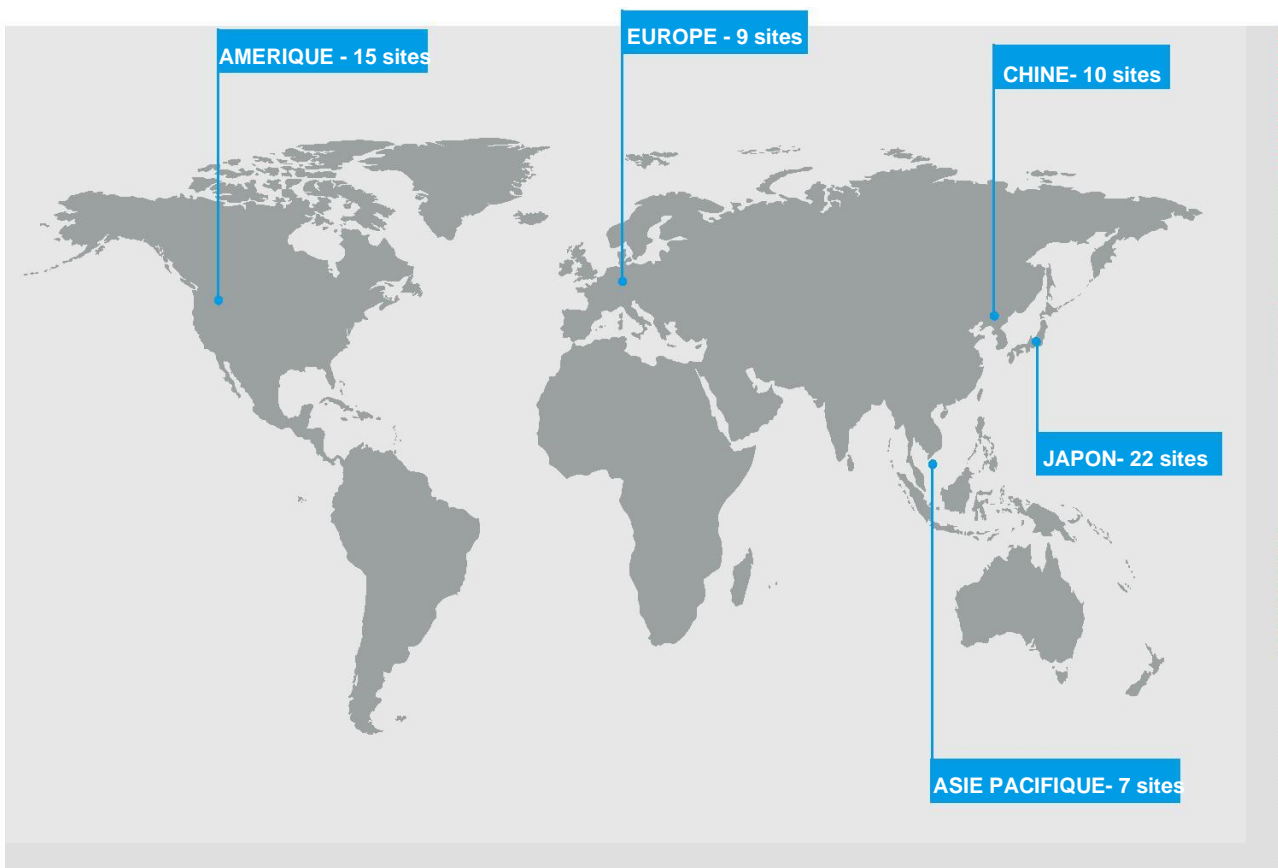


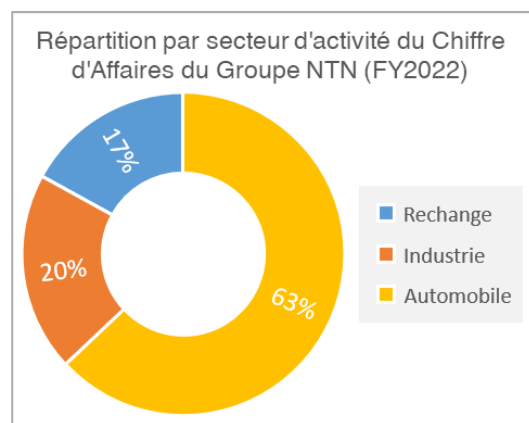
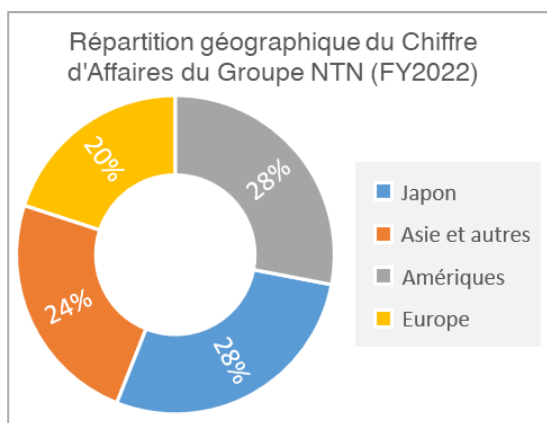
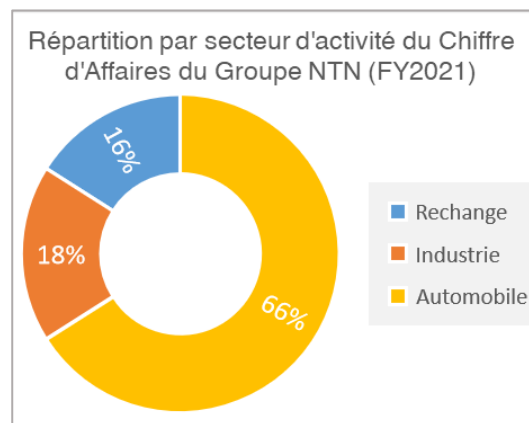
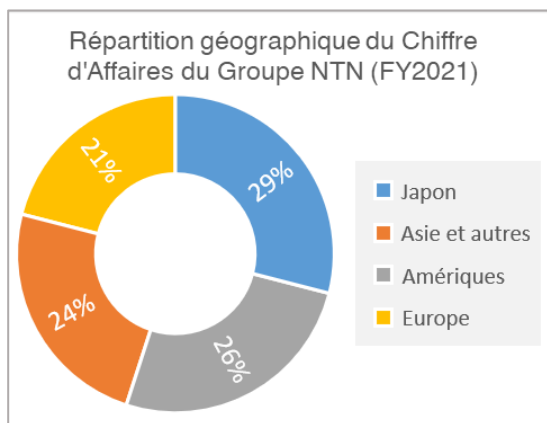
PRESENTATION
DE NTN
TRANSMISSIONS
EUROPE
& SON
POSITIONNEMENT
AU SEIN DU GROUPE
NTN

1 - PRÉSENTATION DE NTN CORPORATION

NTN Corporation (New Technology Network) est l'un des leaders mondiaux en tant que concepteur, développeur et fabricant de roulements, de modules linéaires, de transmissions (CVJ = CONSTANT VELOCITY JOINT), de galets de distribution et de pièces de suspension et fournisseur de services. NTN Corporation est présent sur tous les marchés de l'industrie, de l'automobile et de l'aéronautique. Les produits sont commercialisés sous les marques NTN, BCA, BOWER et SNR.

Le Groupe NTN bénéficie d'une présence mondiale, avec des sites de productions, des antennes commerciales et de nombreux bureaux d'études.





2 - PRÉSENTATION DE NTN TRANSMISSIONS EUROPE

NTN Transmissions Europe, filiale à 100% de NTN Corporation, a un site de production à Allonnes dans la Sarthe. La société intègre également des bureaux administratifs et une Direction R&D.

NTN Transmissions Europe, dont l'actionnaire principal est NTN Corporation, a pour principaux clients les constructeurs automobiles de rang 1, son activité visant le secteur Automobile 1ère Monte, avec une concurrence forte (GKN, Neapco, IFA, Nexteer etc...).

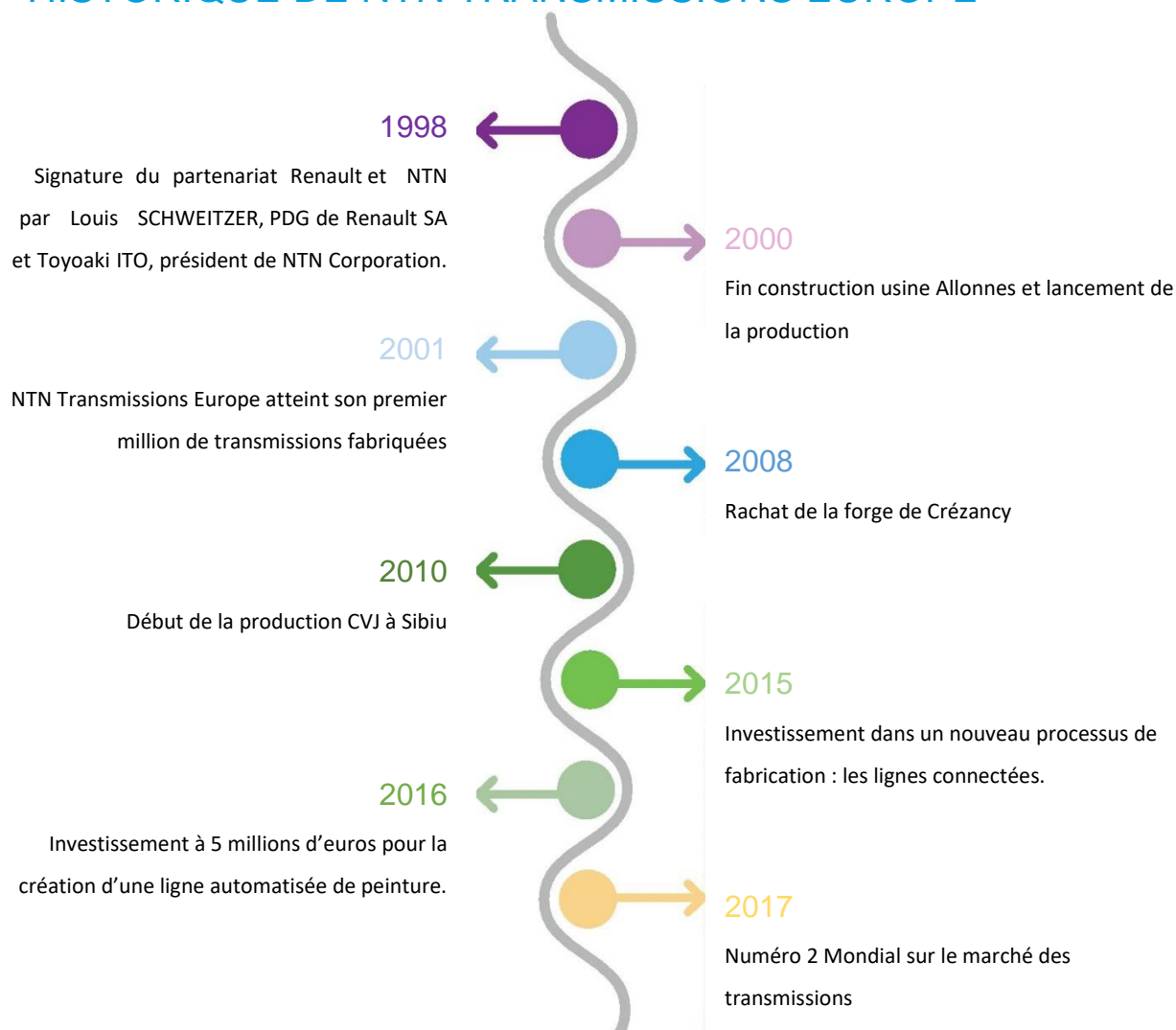
La composante principale d'une transmission étant l'acier, la société est très impactée par les fluctuations de prix de cette matière.

NTN Transmissions Europe détient elle-même une filiale à 100%, **NTN Transmissions Europe Crézancy**, son fournisseur principal, installée dans l'Aisne et fabricant de pièces forgées.



La clientèle de **NTN Transmissions Europe** est localisée en Europe de l'Ouest et en Europe de l'Est. Ainsi la société fait appel à une activité de sous-traitance en Roumanie, auprès de **NTN-SNR Rulmenti à Sibiu**, permettant de proposer des activités d'usinage et d'assemblage plus proches des marchés de l'Est.

3 - HISTORIQUE DE NTN TRANSMISSIONS EUROPE



Effectifs au 31 mars 2023

Effectifs du Groupe NTN	23 027 personnes
Effectifs NTN TE Allonnes (CDI)	587 personnes
Effectifs NTN TE Crézancy (CDI)	99 personnes

De la conception à la livraison des produits

Une transmission est un organe mécanique composé de deux joints homocinétiques (Constant Velocity Joint) et d'un élément de liaison.

Elle permet de transmettre le mouvement de rotation et le couple de la boîte de vitesses à la roue.

Le Bureau d'études de NTN Transmissions Europe conçoit ses produits en intégrant le changement de l'architecture des véhicules (notamment avec le développement des véhicules électriques), produit et commercialise sa production avec le support de la structure commerciale de NTN-SNR.

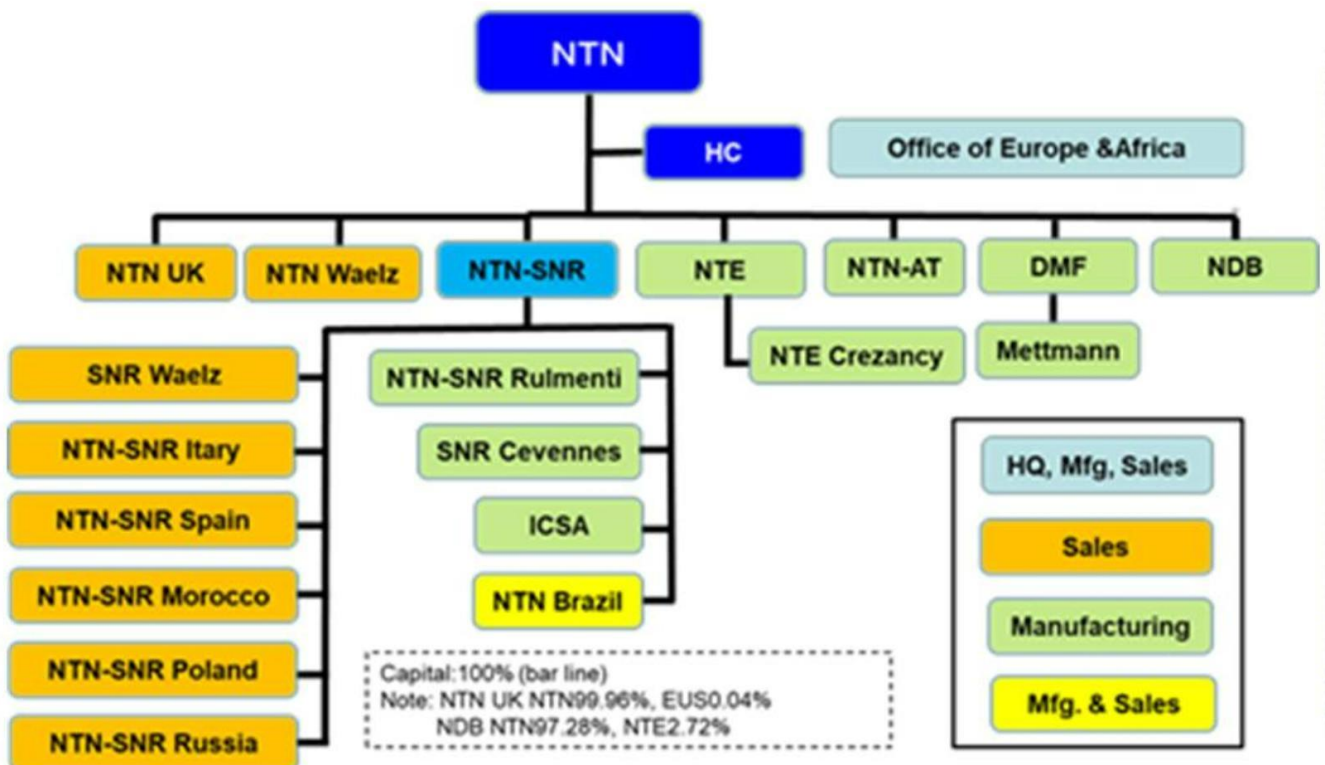


4 -GOUVERNANCE

Le renforcement et l'amélioration de la gouvernance du Groupe est l'une de ses principales priorités de gestion. Les mesures ont été prises pour rendre la gestion plus efficace et plus solide, tout en s'efforçant d'accroître la transparence de la gestion en divulguant des informations de manière rapide et précise aux actionnaires et aux investisseurs.

Une holding créée en juillet 2021 (NTN Europe Holdings SAS) sous la Présidence de Monsieur Yoshinori TERASAKA, Président de NTN SNR et Directeur Général senior en charge de l'Amérique, l'Europe et l'Afrique permet de :

- renforcer et de fluidifier les échanges avec le Japon ;
- clarifier la gouvernance de la Région Europe & Afrique ;
- faciliter la prise de décisions au niveau de la Région ;
- contrôler et gérer les activités des sociétés Européennes.





Venant de milieux différents, et forts de leurs expériences et compétences diverses, les membres du Conseil de NTN-TE apportent à l'entreprise leur expertise pour l'élaboration de sa stratégie.



7 membres

Yoshinori TERASAKA - Directeur Général de NTN EUROPE et AFRIQUE
Président du Conseil d'Administration (NTN Holding Europe)

Seiichi TAKASUGI - Directeur Général de NTN TE

de gauche à droite :

Alain CAILLOT - Vice-président Business unit Auto (NTN SNR)

Natsuo MURAKAMI - Administrateur de la holding (NTN SNR)

Nathalie RONSSIN - Gouvernance compliance & audit manager (NTN SNR)

Nobuko NONAMI - (NTN Corp)

Mishiko KURITA - (Externe)

3 représentants des salariés

de gauche à droite :

Dominique ROUSSEAU - CFDT

Julien DUGAS - CGT

Dolorès LATHOUCHE - CFE-CGC

1 représentant de notre commissaire aux comptes ERNST & YOUNG AUDIT

100% taux de participation aux réunions en distanciel et présentiel

2 nationalités

3 femmes

4 hommes

1 membre externe

59 ans moyenne d'âge

POLITIQUE & AXES STRATEGIQUES



1 - PHILOSOPHIE ET VISION DU GROUPE NTN

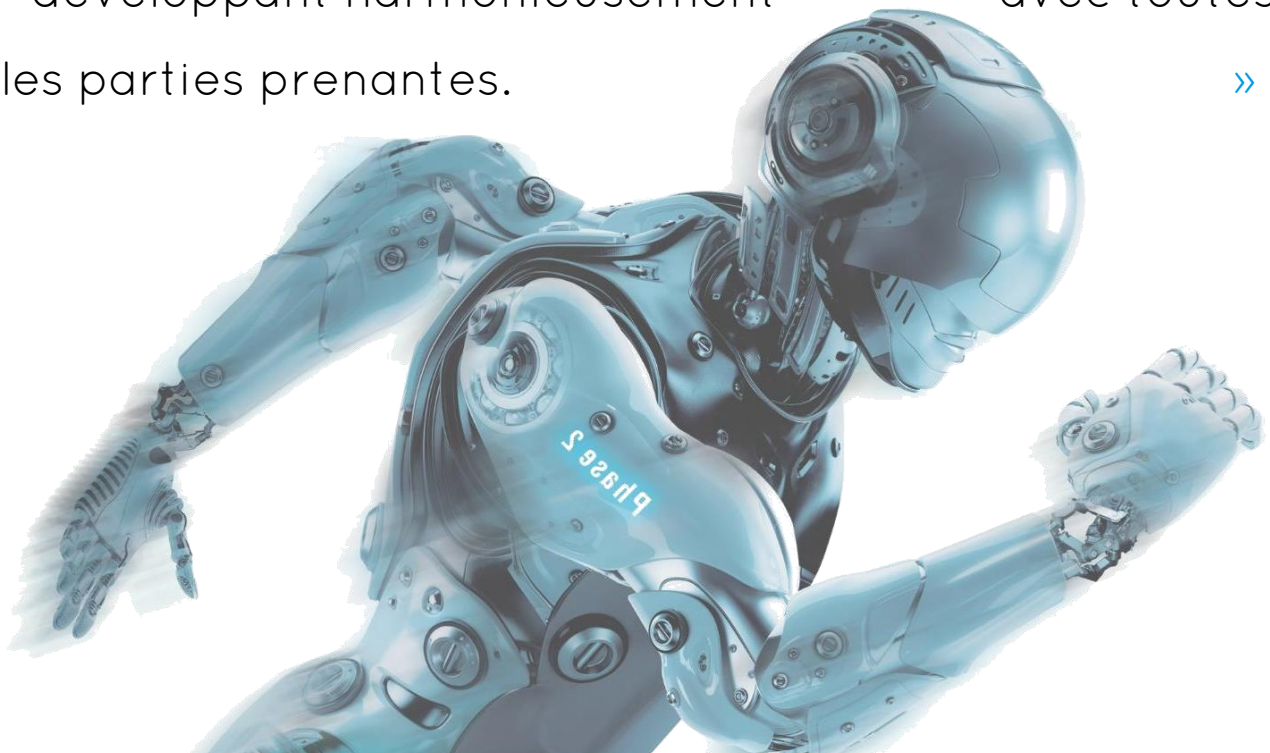
La philosophie du Groupe NTN est de contribuer à la société internationale en créant de nouvelles technologies et en développant de nouveaux produits pour créer une société **NAMERAKA**



NAMERAKA est un mot Japonais, un terme riche, avec une pluralité de sens, que l'on retrouve dans le quotidien et qui donne une certaine vision du monde autour de la fluidité, la douceur, l'harmonie, etc.

Une société **NAMERAKA** est un monde où chacun peut facilement mener une vie saine et épanouissante en harmonie avec la nature

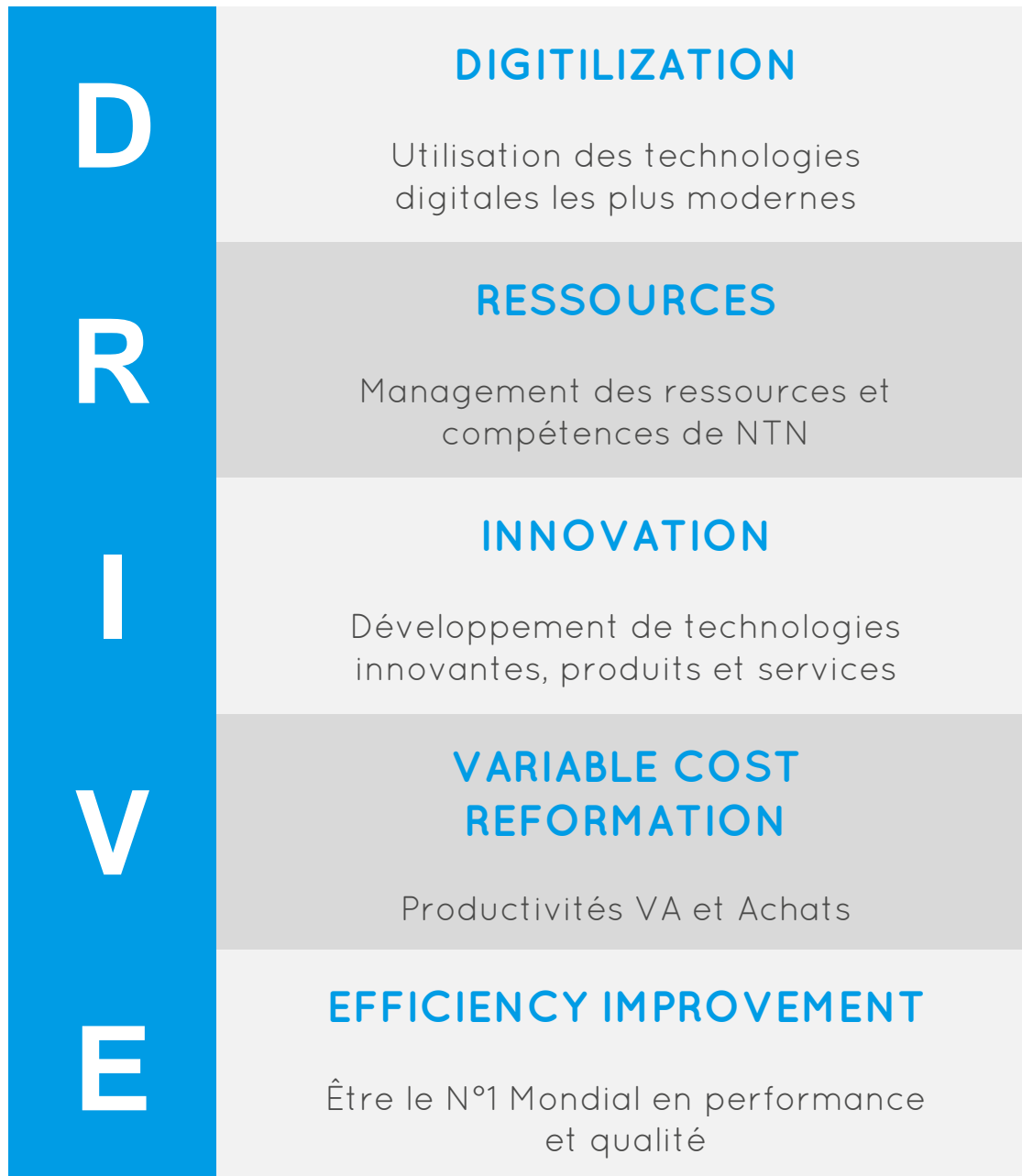
« Contribuer à la Société dans le monde en nous
développant harmonieusement avec toutes
les parties prenantes. »



Associée à cette philosophie, la vision du groupe NTN est :












- Passer d'une entreprise de production à une entreprise qui vend de la valeur à ses clients aux travers de ses produits et de ses services.
- Répondre aux changements de notre environnement : électrification, 4.0, digital...

Pour cela, le groupe s'appuie sur le plan moyen terme Drive NTN 100 (Avril 2018 à -Mars 2027) organisé autour des 5 axes :



2 – MATERIALITÉS ET STRATÉGIE ESG DU GROUPE NTN

Basée sur des valeurs fortes partagées par ses différentes entités et sur la philosophie « Make the world **NAMERAKA** » le groupe NTN Corp a construit sa matrice de matérialité et sa stratégie ESG en s'appuyant sur certains des 17 objectifs de développement durables définis par l'ONU auxquels NTN a adhéré depuis 2015.

ENVIRONNEMENT	Contribuer à une société décarbonée	1. Réduire les pertes d'énergie		
		2. Réaliser une société durable en utilisant l'énergie naturelle		
	Atteindre la neutralité carbone	3. Répondre au changement climatique		
	Protection de l'environnement	4. Recyclage des ressources et prévention de la pollution		
SOCIAL	Contribuer à la prospérité	5. Assurer la sécurité et le confort		
		Achats durables	6. Améliorer la fiabilité des produits et des services	
	7. Activités d'achat mettant l'accent sur l'environnement et la société			
	Développement humain	8. Respect des droits de l'homme		
		9. Promouvoir la sécurité et la santé		
		10. Développement des ressources humaines		
11. Promouvoir la diversité				
GOVERNANCE		12. Conformité rigoureuse		
		13. Renforcer la gouvernance		




OBJECTIFS DE DÉVELOPPEMENT DURABLE

3 – MODÈLE D’AFFAIRES DE NTN TRANSMISSIONS EUROPE

Étant intégré au groupe NTN, leader Mondial dans ses domaines d’activités, 3ème roulementier global, N°1 mondial du roulement de roue automobile, N°2 mondial pour les joints de transmission, NTN Transmissions Europe crée de la valeur en définissant les applications des produits NTN Corp conçus avec l’ensemble des connaissances et ressources acquises depuis 100 ans.

Cette création de la valeur s’effectue au travers de processus intégrant la R&D, l’industrialisation, la fabrication, le marketing et les achats. Elle s’appuie sur les ressources suivantes :



Ressources humaines :

- 686 collaborateurs
- Formation : 1,17% masse salariale

Ressources techniques et intellectuelles

- Bureaux d’études : 33 collaborateurs incluant les effectifs de 8 aux bancs d’essais pour qualifier et valider les applications produits
- Service Marketing et prototypes : 10 collaborateurs et moyens de productions prototypes
- Industrialisation : 16 collaborateurs

Ressources de production

- Capacité installée : 90 000 à 100 000 transmissions /semaine

Ressources systèmes

- Certifications ISO 14 001, ISO 45 001, ISO 50 001 et ISO/TS 16949

Avec l’opportunité de l’électrification des véhicules et les spécifications de rendement, légèreté et résistance mécanique demandées par les constructeurs automobiles, NTN Transmissions Europe optimise la chaîne de valeur de son domaine d’activité transmissions pour orienter son modèle d’affaire d’une stratégie de coûts vers une stratégie de différenciation et de niche avec de nouveaux produits spécifiquement développés avec NTN Corp.

4 - POLITIQUE GÉNÉRALE DE NTN TRANSMISSIONS EUROPE

La stratégie ESG du groupe est commune à toutes ses entités et le plan défini pour le futur permet à NTN TE de dresser les axes et les priorités de sa politique générale

Politique générale de NTN Transmissions Europe (NTE) pour le triennal (Avril 2021 à Mars 2024)

La politique de NTE s'inscrit parfaitement dans celle de notre maison-mère NTN Corporation et est en cohérence avec le plan « Drive NTN 100 phase 2 » qui vise pour les 3 ans à venir, à :

- Améliorer la rentabilité des business existants en abaissant les « points morts » par une maîtrise des coûts fixes et une réduction des coûts variables,
- Réformer le portefeuille clients par l'acquisition de business à plus fortes marges.
- Renforcer la gouvernance de l'entreprise par le déploiement du code éthique.

Ces objectifs moyen terme s'inscrivent dans la cible de réalisation d'une société « NAMERAKA » (Société où les gens peuvent mener une vie sûre et épanouissante en harmonie avec la nature). Concrètement, cela va se traduire par le déploiement d'actions dans les 13 domaines suivants :

- Réduire la consommation d'énergie,
- Construire une société durable en utilisant des énergies renouvelables,
- Promouvoir la sécurité et le confort des utilisateurs et des membres de l'entreprise,
- S'adapter au changement climatique,
- Prévenir les risques de pollution et promouvoir la préservation des ressources,
- Améliorer l'efficacité des produits et des services,
- Construire une chaîne d'approvisionnement (supply chain) vertueuse en portant l'accent sur l'environnement et l'éthique,
- Respecter les droits humains,
- Promouvoir la sécurité et la santé au travail,
- Développer les ressources humaines,
- Promouvoir la diversité,
- Respecter les réglementations,
- Renforcer le suivi des règles éthiques dans la gestion générale de l'entreprise (gouvernance)

Dans le respect de cette approche, les enjeux NTE du plan FY2021/FY2023 portent sur :

- une diminution forte de l'accidentologie,
- une amélioration de la satisfaction de nos clients au niveau de la qualité livrée ainsi que du taux de service,
- un retour pérenne à un résultat d'exploitation positif par une réforme de la structure de coûts.

La mise en œuvre de cette politique au sein de NTE se fera au travers d'une animation processus assurant le traitement des écarts et le pilotage de l'amélioration continue. Elle visera à maintenir nos certifications dans les domaines de la qualité, de l'environnement et de l'énergie et obtenir une nouvelle certification dans le domaine de la santé et de la sécurité au travail. Cela nous permettra d'atteindre les meilleurs standards dans ces domaines stratégiques.

Les attendus respectifs principaux sont donc :

Dans le cadre de la certification Qualité (ISO9001 / IATF) :

- D'accroître la satisfaction de nos clients (PPM, Taux de service, CSR (Customer Specific Requirements - Exigences spécifiques des clients), frais de garantie),
- De piloter les processus et le plan d'amélioration continue,
- D'améliorer la performance (réduction des coûts d'obtention de la qualité),
- De renforcer la motivation du personnel.

Dans le cadre des certifications Environnement et Energie (ISO 14001 et ISO 50001) :

- Respecter les lois et règlements,
- Protéger l'environnement et prévenir les pollutions, • Réduire les impacts de nos activités,
- S'intégrer dans un processus d'adaptation au changement climatique.

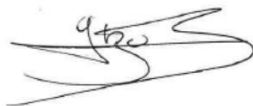
Dans le cadre de la certification Santé et sécurité au travail (ISO 45001) - Prévues au 2ème semestre 2022 pour Allonnes et fin 2023 pour Crézancy :

- Respecter les lois et règlements,
- Promouvoir l'amélioration continue,
- Identifier et éliminer les risques et par conséquent réduire le nombre d'accidents,
- Promouvoir la formation,
- Promouvoir une communication active,
- Créer une culture Sécurité.

La mobilisation de l'ensemble du personnel autour du plan triennal objectif et priorisé permettra à NTE d'assurer son développement futur dans le cadre des objectifs SQCCD du groupe :

- S comme SECURITE : sécurité de notre personnel et de nos clients par le respect des caractéristiques sécurité de nos produits,
- Q comme QUALITE : Qualité de nos produits, de nos conditions et relations au travail,
- C comme CONFORMITE : Respect des exigences légales et réglementaires, sauvegarde de l'environnement et respect de nos engagements,
- C comme COUTS : réduction des gaspillages, ajustement de nos coûts et création de profit,
- D comme DELAIS : respect des délais vis-à-vis de nos clients et en interne.

Gilles BOTREL
Directeur général adjoint
Le 15/02/2022






Seiichi TAKASUGI
Directeur général
Le 15/02/2022





LES ENJEUX
DE NTN
TRANSMISSIONS
EUROPE

Afin de concrétiser les engagements de sa politique générale et pour faire face à ses objectifs de 2022, NTN Transmissions Europe a basé ses actions sur les axes et les indicateurs suivants :

		FY20		FY21		FY22	
		Allonnes	Crézancy	Allonnes	Crézancy	Allonnes	Crézancy
 UN EMPLOYEUR RESPONSABLE							
SANTÉ ET SÉCURITÉ AU TRAVAIL	Taux de fréquence des accidents	19,33	28,8	18,0	27,2	9,14	13,0
	Taux de gravité des accidents	0,51	0,50	1,26	3,17	0,69	1,05
DEVELOPPEMENT DU CAPITAL HUMAIN	Taux de réalisation campagne entretiens individuels	-	-	84%	-	78 %	84 %
	Taux de satisfaction dans l'emploi des opérateurs	69%	-	71%	-	72 %	78 %
	% de personnes formées au Code éthique	28%	-	42%	-	49,1 %	85,7 %
	Nombre d'accords signés	3	2	5	5	1	1
	Nombre de réunions mensuelles conduites par la Direction auprès des managers	6		11		12	
EMPLOYABILITÉ	Nombre de formations certifiantes	16		16		8	
	Nombre d'alternants	7	1	15	5	24	4
DIVERSITÉ ET INCLUSION	Suivi de l'index égalité professionnelle hommes-femmes	94		89		94	
 DES PRATIQUES COMMERCIALES RESPONSABLES							
ETHIQUE DES AFFAIRES	% de nos fournisseurs adhérent de notre charte des achats collaboratifs et responsables	78 %		68,1 %		84 %	
FOURNISSEURS CERTIFIÉS ISO 14 001	% de fournisseurs certifiés ISO 14 001	70 %		65 %		76 %	
 UN RESPECT POUR LA PLANÈTE							
EMISSIONS DE GAZ A EFFET DE SERRE	Suivi de notre performance énergétique	- 2,3 %		- 4,0 %		-17,7 %	
	Scopes 1, 2 et 3 [T CO ₂ eq]	+ 0,1 %	- 6,6 %	- 4,6 %	- 7,9 %	-18,7 %	-16,6 %
PRESERVATION DES RESSOURCES	Suivi de notre consommation d'eau	-		-		246 000	
		-	-	-	-	234 393	11 264
TRAITEMENT DES DÉCHETS	% des déchets recyclés ou valorisés	- 7,1 %		- 15,8 %		-14,4 %	
		+ 14,5 %	- 59,6 %	- 22,2 %	42,1 %	-20,0 %	36,6 %
		98 %		96,7 %		95,2 %	
		-	-	97,0 %	96,5 %	95,9 %	94,1 %



1 - SANTÉ ET SÉCURITÉ AU TRAVAIL

En priorité n°1, l'objectif de NTN Transmissions Europe est d'assurer la Santé et la Sécurité de l'ensemble de ses salariés.

La démarche de prévention des accidents du travail et des maladies professionnelles repose sur le système de management de la Santé, Sécurité au Travail dont la certification ISO 45 001 a été obtenue en septembre 2022 pour le site d'Allonnes.

Cette démarche structurante a permis :

- d'affirmer le leadership de la direction sur la Santé et la Sécurité au travail,
- de mettre en place un processus continu d'amélioration,
- d'identifier les risques opérationnels, ergonomiques et chimiques au travers du Document Unique d'Evaluation des Risques (DUER),
- de faire émerger la nécessité de digitaliser et moderniser nos outils
 - de gestion du DUER,
 - d'analyse et de suivi des plans d'action,
 - de création et de pilotage de nos plans de prévention,
 - de participation des salariés.



Nos Objectifs Santé au travail, Sécurité et Ergonomie pour le triennal (Avril 2021 - Mars 2024) s'appuient sur les 6 AXES définis au travers de la feuille de route portée à la connaissance de tous nos collaborateurs.

FEUILLE DE ROUTE

Objectifs Santé au travail, Sécurité et Ergonomie pour le triennal (Avril 2021 – Mars 2024)

En cohérence avec la politique générale de l'entreprise, la Santé au travail, la Sécurité et l'Ergonomie aux postes sont des valeurs fortes au sein de NTE. L'entreprise a la volonté d'offrir un environnement de travail sain et sécurisé à ses salariés, ainsi qu'aux intérimaires et au personnel des entreprises extérieures. Un système de management certifié de ces sujets suivant la norme ISO 45001 sera mis en place au sein de l'entreprise (Objectif 2ème semestre 2022 pour Allonnes, fin 2023 pour Crézancy).

En complément de cet objectif et tenant compte des objectifs du groupe NTN, nous avons décidé de travailler sur les 6 AXES suivants dans le cadre du triennal d'avril 2021 à Mars 2024 :



1- Respecter les lois et les règlements :

Selon les lois et règlements liés à la Sécurité et à la Santé au travail, il nous faut :

- Garantir notre conformité à ces exigences légales,
- Nous conformer aux standards basés sur nos règles internes,
- Tirer les leçons de nos incidents, et,
- Nous efforcer de créer un lieu de travail sûr et agréable.

Cela se réalisera par la définition d'objectifs associés à la mise en place d'actions de progrès continu.

2 - Promouvoir l'amélioration continue par la mise en place d'un système de management suivant la norme ISO45001 :

Nous allons travailler à la réduction du nombre d'accidents et définir les moyens d'améliorer en permanence notre niveau de management de ces sujets, par la conformité des facteurs techniques, organisationnels et comportementaux qui contribuent à garantir la Santé et la Sécurité du personnel, en intégrant les critères de pénibilité et d'ergonomie.

3 - Identifier et éliminer les risques :

Nous allons réaliser périodiquement une évaluation des risques des installations et des environnements de travail afin d'éliminer les dangers potentiels. La priorité est donnée à la prévention dès les phases projets, en favorisant l'analyse, la communication et le traitement des risques et des situations dangereuses.

4 - Promouvoir la formation :

Les formations permettant d'améliorer les connaissances et la sensibilisation à la sécurité vont être poursuivies et intensifiées. Dès son embauche, le personnel y sera formé et deviendra un acteur intégré.

5 - Promouvoir une communication active :

Notre objectif est d'intensifier les informations sur la prévention des accidents et des maladies professionnelles, pour maintenir la santé du personnel et assurer un environnement de travail agréable.

6- Créer une culture Sécurité :

Chaque personne de l'entreprise ou intervenant sur les sites, doit prendre conscience de sa propre responsabilité dans la prévention des risques et viser le «zéro accident du travail» et le «zéro maladie professionnelle». Elle promeut activement les activités liées à la Santé et à la Sécurité et s'implique en respectant et en faisant respecter les consignes, en signalant les situations dangereuses et en adoptant des comportements responsables.

ENSEMBLE, VEILLONS A NOTRE SECURITE ET A CELLE DES AUTRES !

Gilles BOTREL
Directeur général adjoint

La mesure de l'efficacité du Système Santé et Sécurité au Travail est reportée mensuellement dans le Tableau de Bord incluant les thématiques suivantes :

- Campagnes de communication/sensibilisation interne santé/sécurité
- Suivi des chantiers ergonomiques
- Suivi de l'évaluation des risques et plans d'actions associés (sujet abordé mensuellement en Comité de Direction)
- Suivi du taux de conformité réglementaire
- Suivi des audits sécurité en interne
- Taux de formation sécurité
- Suivi des coûts des accidents et maladies professionnelles.

Indicateurs SÉCURITÉ	FY 2020	FY 2021	FY 2022	Obj. FY2022	Commentaires
Thèmes sécurité (flashes hebdo)	12	29	34	45	Flashes exceptionnels inclus
Taux d'analyse des accidents sécurité	95%	100%	100%	100%	Analyse QRQC et présentation en CODIR
Temps de clôture des QRQC sécurité	38 j	43 j	56 j	30 j	
Nombre de chantiers ergonomie clôturés	5	4	0	4	Plan de déploiement formalisé
Nb d'éval. des risques révisées (DUERP)	22	32	32	32	DUERP / îlot ou secteur
Nb de cotation DUERP > 12	9	9	4	- 15% par an	Travail en hauteur, équipements sous pression, engins, etc...
Taux de conformité veille règlement.	98%	98%	-	95%	Passage veille réglementaire sous Tennaxia Janvier 2023
Taux de réalisation des Vérifications Générales Périodiques (VGP)	98%	98%	100%	100%	mesures de bruit atelier en avril 2022.
Taux d'avancement plan d'actions SSE	76%	82%	83%	90%	Actions moyen terme
Nombre d'audits Sécurité internes	86	88	130	90	Audits simplifiés terrain

La certification ISO 45001 impacte ce tableau de bord et certains des indicateurs seront remplacés en FY2023 pour mieux :

- o identifier et réduire les risques liés à la santé et l'ergonomie dans le Document Unique,
- o distinguer la communication liée aux événements indésirables et celle liée aux actions de prévention et d'information.

a - Accidentologie

Avril N-1 à Mars année N		2020	2021	2022
Taux de fréquence ⁽¹⁾ (Tf)	Allonnes	19,33	18,0	9,14
	Crézancy	28,8	27,2	13,0
Taux de gravité ⁽²⁾ (Tg)	Allonnes	0,51	1,26	0,69
	Crézancy	0,5	3,17	1,05

⁽¹⁾ Le taux de fréquence se calcule selon la règle suivante pour les salariés du site, hors intérimaires (hors accident de trajet) : $\frac{\text{Nombre d'accident avec arrêt}}{\text{Nombre d'heures travaillées}} \times 1\,000\,000$

⁽²⁾ Le taux de gravité s'obtient en calculant pour les salariés du site, hors intérimaires (hors accident de trajet) : $\frac{\text{Nombre de jours d'arrêts liés à des accidents du travail}}{\text{Nombre d'heures travaillées}} \times 1\,000$

Avec une diminution de 33% de 2021 à 2022, le nombre d'accident (Allonnes + Crézancy) reste en constante amélioration depuis 2020 (-53%).

Les taux de fréquence et de gravité ont été divisés par deux pour les sites d'Allonnes et de Crézancy du fait de la réduction du nombre d'accident et de la durée des arrêts de travail.

Pour Allonnes, l'analyse des 8 accidents de travail avec arrêt montre que 5 d'entre eux sont liés à des douleurs et 3 à des blessures aux mains en lien avec l'utilisation d'outillage ou la manipulation de pièces.

Pour le site de Crézancy, l'activité de réévaluation des risques de l'ensemble des secteurs avec les managers et les salariés a contribué à la sensibilisation du personnel sur la sécurité. Cette démarche menée avec le support du cabinet GPA Services s'inscrit dans le processus de mise en place et de certification ISO 45 001 du Système de Management de la santé et sécurité au travail planifié sur FY23.

Chaque accident et incident donne lieu à une analyse selon la méthode de résolution de problème 5W2H. Ces analyses nous permettent de mettre en place les bonnes actions de correction et/ou de prévention.

b - Prévention des risques psychosociaux

Au regard des événements mondiaux et/ou nationaux qui se succèdent depuis 2020 (pandémie, guerre Ukraine/Russie, contexte inflationniste), la direction de NTN TE a mis en place les trois niveaux de prévention des risques psychosociaux :

- **Les niveaux primaires qui permettent au quotidien d'identifier les dangers dans les situations de travail, afin de les supprimer pour éviter les situations à risque.**

Les réunions quotidiennes animées par les managers au sein des ilots permettent aux salariés de s'exprimer sur des dysfonctionnements ou irritants constatés dans leurs conditions de travail et d'échanger avec différents interlocuteurs. Ce droit d'expression directe et collectif permet d'améliorer les conditions d'exercice et l'organisation du travail.

Le déploiement d'un management participatif au sein des ilots de chaque service de NTN Transmissions Europe contribue à créer une meilleure ambiance de travail et un fonctionnement plus efficace dans le travail des équipes en s'appuyant sur 3 piliers fondamentaux :

- o Donner du Sens, de la finalité aux actions mises en œuvre,
- o Promouvoir des relations de travail basées sur le respect, l'écoute et la confiance,
- o Offrir un cadre de développement personnel pour chacun.

Par ailleurs, des inspections mensuelles du bâtiment sont organisées avec les membres de la CSSCT, l'Ingénieur Santé Hygiène & Sécurité et les managers au sein des différents secteurs de l'entreprise. Ces visites permettent d'échanger sur l'environnement de travail, sur les aménagements envisageables pour réduire les risques et établir des plans d'actions et réviser le document unique.

- **Les niveaux secondaires permettent quant à eux de réduire les risques grâce à la formation.**

NTN Transmissions Europe a développé en interne une formation visant à prévenir l'émergence du stress et des risques Psychosociaux. Cette formation obligatoire intitulée « Sensibilisation aux risques psychosociaux » a été

déployée en 2022 auprès des membres du Comité de Direction, des managers, des Superviseurs et des membres de la CSSCT. Cette formation sera dispensée aux nouveaux arrivants et renouvelée périodiquement à Allonnes et Crézancy.

- **Les niveaux tertiaires qui permettent de traiter les situations critiques au travers :**
 - Des commissions de maintien dans l'emploi
 - D'un dispositif d'assistance individuelle des salariés en difficulté

c - Création d'un mois dédié à la santé et la sécurité

NTN
NTN Transmissions Europe

FLASH SÉCURITÉ - S11 2022

Mois de la Sécurité

du 4 au 29 Avril

» **AU PROGRAMME** «

- **1ère semaine :**
Réveil musculaire ou Postures au bureau
- **2ème semaine :**
Trivial poursuit et Sensibilisation sécurité
- **3ème semaine :**
Escape Game et Sensibilisation sécurité
- **4ème semaine :**
Quiz

en partenariat avec **synévia**

ENSEMBLE, VEILLONS A NOTRE SÉCURITÉ ET A CELLE DES AUTRES !

Afin d'instaurer une véritable culture de la sécurité au sein de NTN TE, la Direction a organisé en avril 2022 « le mois de la sécurité » avec l'intervention d'un organisme extérieure spécialisé sur le sujet. L'objectif était de fédérer tous les salariés autour d'ateliers ludiques et conviviaux sur le thème de la sécurité en veillant à ce que ces ateliers ne soient pas vécus comme une contrainte, mais comme une opportunité pour mieux travailler ensemble en protégeant sa sécurité et celle des autres.

Le mois de la sécurité sera reconduit en juin 2023. Le programme retenu est orienté autour des actions de préventions communes à la sphère personnelle et professionnelle.



d - Amélioration des conditions de travail

NTN Transmissions Europe réaffirme sa volonté d'offrir à chacun des salariés un environnement de travail de qualité, en adoptant une politique de prévention des risques inhérents à l'activité des industries métallurgiques, et en renforçant son approche ergonomique dans l'analyse des situations de travail.

L'ergonomie permet en effet une prise en compte au plus près des situations de travail réelles et quotidiennes des salariés.

NTN Transmissions Europe souhaite ainsi, en s'appuyant sur son expérience et sa pratique d'évaluation des risques, mieux prévenir la pénibilité par la réduction de l'exposition aux risques.

Dans cet objectif, la société a la volonté d'investir plus de 5 millions d'euros dans de futurs projets visant à améliorer les conditions de travail des opérateurs, sur les 3 ans à venir.

Toute amélioration des conditions de travail fait l'objet d'une communication à l'ensemble des salariés.

Soucieuse de prévenir les troubles musculosquelettiques également dans les services centraux et supports à la production, la Direction de NTN Transmissions Europe a la volonté de créer un environnement de travail mieux adapté aux

contraintes physiques, humaines et aux spécificités des tâches exécutées par les collaborateurs.

La Direction de NTN Transmissions Europe souhaite permettre aux salariés de disposer de postes de travail ergonomiques et parfaitement adaptés à chacun sans discrimination, que l'utilisateur soit petit, grand en situation de handicap ou valide.

Dans le cadre de ce projet de réaménagement des postes « tertiaires », une salle de démonstration a été aménagée du 11 au 21 octobre 2022 pour présentation aux salariés d'un pack global bureautique ergonomique.

Un plan d'investissement des nouveaux matériels sera déployé sur 3 ans à compter de 2023.

e – Réduction des risques opérationnels

Durant l'année FY2022, NTN Transmissions Europe s'est attaché à diminuer non seulement les risques avec la cotation la plus importante dans le DUER mais aussi d'autres risques identifiés.

Parmi les exemples significatifs, l'élimination du risque de légionellose associé aux équipements de refroidissement a été mis en œuvre fin FY2022 par le remplacement des tours aéroréfrigérantes par des refroidisseurs adiabatiques hybrides sur le site d'Allonnes. Ces équipements ne provoquent pas de dispersion d'aérosol favorable à la dissémination de la bactérie *Legionella pneumophila*.



Les interactions entre piétons et véhicules ont été aussi considérées sur l'ensemble des sites avec la protection d'espaces de circulation ou l'introduction de Robot Mobile Autonome



f - Prévention des effets de l'exposition aux facteurs de risques

professionnels

Une mesure du niveau de bruit dans l'atelier et une mesure de la qualité de l'air ont eu lieu sur l'année 2022.

Ces mesures ne montrent pas de dépassement des limites réglementaires en termes de bruit et d'exposition aux substances chimiques.

Une mesure de bruit en partenariat avec la médecine du travail a aussi été réalisée fin FY2022 sur le site de Crézancy L'analyse des résultats est prévue pour le 1^{er} trimestre FY2023.

Un plan de substitution des produits cancérigènes, mutagènes et toxiques pour la reproduction (CMR) a été déployé sur les sites d'Allonnes et Crézancy, conformément à la réglementation REACH. Ces travaux ont permis de supprimer 2 produits.

g – Prévention, information et sensibilisations

En s'appuyant sur les journées nationales ou internationales de sensibilisation et sur des thèmes santé, NTN Transmissions Europe a démarré une communication régulière pour informer et sensibiliser ses salariés :

FLASH SÉCURITÉ

SANTÉ - L'AVC

9. Promouvoir la sécurité et la santé au travail

L'ACCIDENT VASCULAIRE CÉRÉBRAL. RÉSULTE :

- D'UNE ARTERE QUI SE ROMPT (15% DES CAS)
- D'UN VASSEAU / D'UNE ARTERE QUI SE BOUCHE (85% DES CAS)

LES 3 PRINCIPAUX SIGNES D'ALERTE, D'APPARITION SOUDAINE ET BRUTALE, SONT :

- UNE DYSFONCTION DE LA BOURSE**
Ex. lorsque la personne sourit le sourire n'est pas symétrique.
- UNE PARALYSIE D'UN CÔTÉ DU CORPS, BRAS OU JAMBES**
Ex. lorsque l'on demande à la personne de lever les deux bras devant elle, l'un des bras ne peut être levé ou rester en hauteur, il retombe.
- DES TROUBLES DE LA PAROLE**
Ex. lorsque l'on demande à la personne de répéter une phrase, elle a des difficultés à parler ou à comprendre.

SIGNES SENS : D'UN PÂLETEIN BLANCHE ET INÉPABLES RAPIDEMENT ALORS ARRÊTER :

- troubles de l'équilibre
- maux de tête intenses
- bois de vision - perte de la vue d'un œil ou vision double

FACTEURS DE RISQUE DE L'ACCIDENT VASCULAIRE CÉRÉBRAL (AVC)

Tabagisme, Médicaments, Cholestérol, Taux élevé de cholestérol, Stress, Alcool, Tension artérielle élevée, Diabète, Malade cardiaque, Sédentarité physique.

AVC, réagissez

Visage paralysé
Impossibilité de bouger un membre
Trouble de la parole

Évitez le pire en composant le **15**

Infographic réalisée par services santé et soins à l'industrie. Adresse aux profanes, mais aussi à l'Argence de qualité.

Octobre 2022 : Accident Vasculaire Cérébral (AVC)

Décembre 2022 : Maladies hivernales

Février 2023 : Troubles Musculo Squelettiques (TMS)

Mars 2023 : Audition et les risques liés au bruit

Prévention des addictions EN MILIEU PROFESSIONNEL

En compléments de ces communications, des sessions de formation ont été organisées en partenariat avec Safe Up sur 3 journées pour l'ensemble des salariés (managers, opérateurs, élus et représentants du personnel) du site de Crézancy sur le thème des addictions aux substances psychoactives (Alcool, drogues, médicaments) en entreprise.

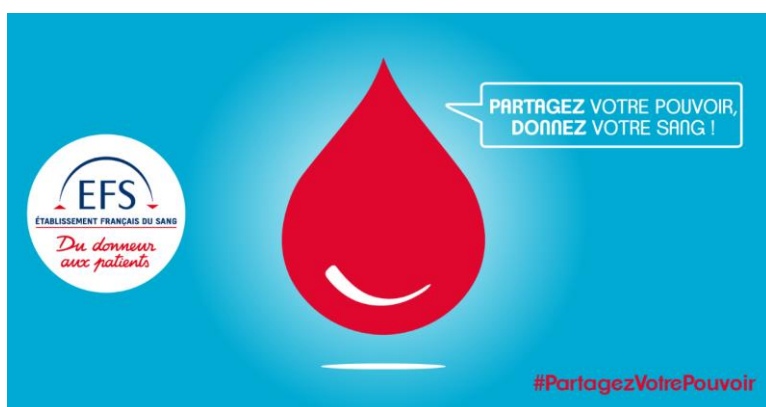


h - Don du sang

Fort du succès de la 1^{ère} édition de don de sang sur le site d'Allonnes, NTN Transmissions Europe a mis en œuvre une nouvelle journée de collecte de sang le 18 octobre 2022 en partenariat avec l'Établissement français du sang (EFS).

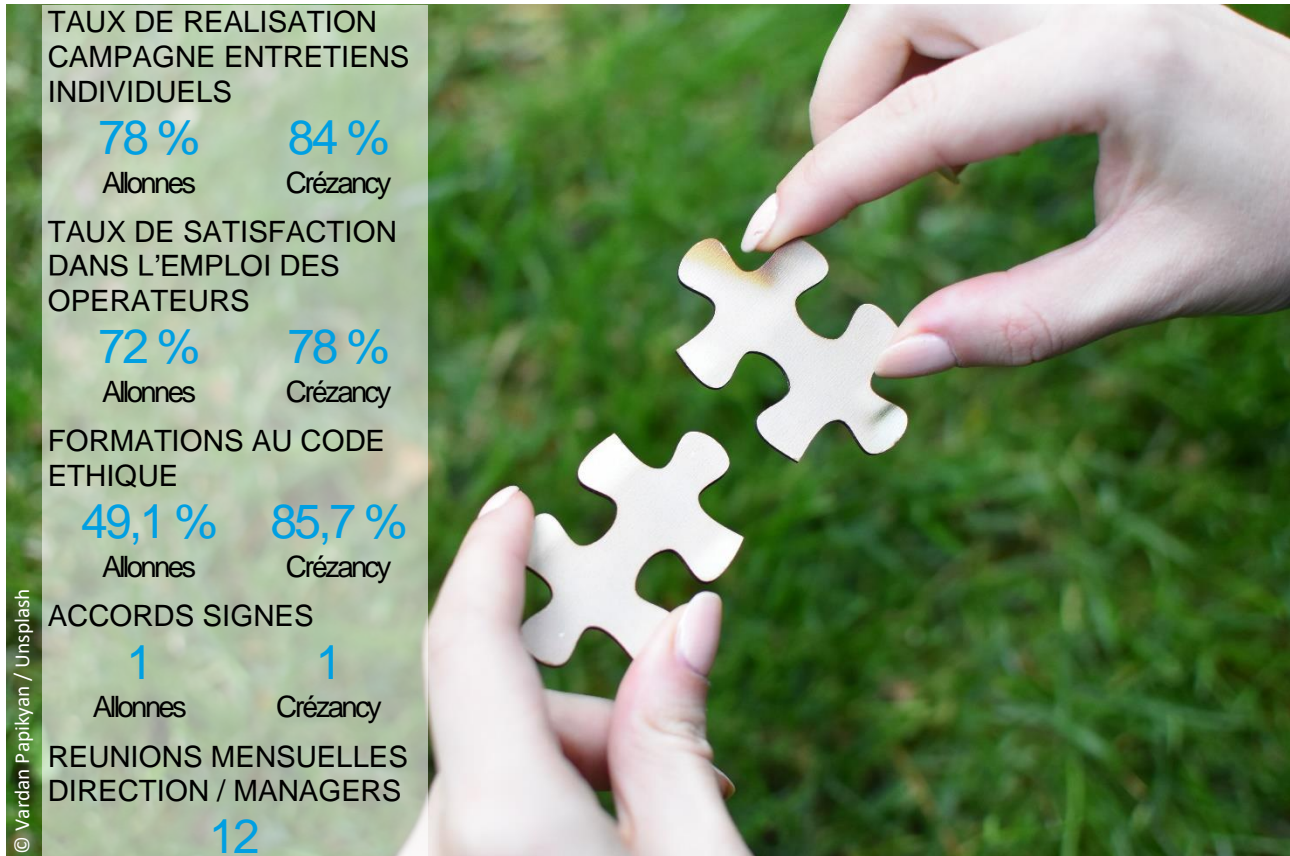
Ces dons de sang volontaires et réguliers sont indispensables pour maintenir un approvisionnement constant et répondre aux besoins médicaux de la population et la recherche médicale.

Au-delà de ce projet commun de générosité, d'humanité et de citoyenneté, ce partenariat permet de rassurer les nouveaux donneurs et fidéliser les salariés qui ont déjà franchi le pas du don.



50 prélèvements réalisés

9 nouveaux donneurs



En tant qu'employeur responsable, NTN Transmissions Europe a défini pour les 2 sites de Crézancy et d'Allonnes sa feuille de route Ressources Humaines. Cet outil, essentiel pour aligner les activités RH sur la stratégie globale de l'entreprise, assure la cohérence et la cohésion des initiatives, accompagne le changement, et permet de suivre les progrès et communiquer de manière efficace.

Elle repose sur 3 lignes directrices pour planifier et coordonner les activités liées :

- à la gestion des talents et au développement du capital humain,
- à l'amélioration de la Qualité de Vie et des Conditions de Travail (QVCT)
- à la gestion du changement organisationnel

FEUILLE DE ROUTE

Objectifs Ressources Humaines (Avril 2023 – Mars 2024)

En cohérence avec la politique générale de l'entreprise, NTN Transmissions Europe prévoit de décliner les lignes directrices suivantes dans les domaines des ressources humaines pour les sites d'Allonnes et de Crézancy :



1 - Promouvoir la Qualité de Vie et le bien-être au Travail :

Le bien-vivre en entreprise fait partie des axes stratégiques innovants de la politique RH de NTE. NTE est engagé dans une démarche générale et volontariste visant à améliorer en continu les conditions de travail dans le respect de nos valeurs. NTE souhaite devenir plus inclusive en développant ses partenariats avec le tissu associatif local. NTE favorise l'écoute et l'intelligence collective en veillant à ce que l'ensemble des collaborateurs impulse une dynamique d'amélioration au sein de l'entreprise au travers des îlots.

Un accord QVCT (Qualité de Vie et des Conditions de Travail) est en cours de négociation avec les partenaires sociaux.

Un accord « Mesures d'âge » permet d'accompagner les seniors avec un arrêt d'activité anticipé applicable jusqu'en janvier 2025.

2 - Assurer l'avenir de L'entreprise par le développement du capital humain :

Développer la « marque » employeur pour attirer les talents, les fidéliser est un des enjeux majeurs.

NTE s'inscrit dans une démarche proactive pour structurer et pérenniser son activité par le déploiement de l'apprentissage et des formations diplômantes et certifiantes (CQPM...). En parallèle, NTE priorise l'évolution interne de ses collaborateurs sur les postes vacants, par la promotion de ses jeunes cadres et techniciens sur des postes de management ou d'expertise.

3 - Accompagner les collaborateurs au changement

NTE veille à ce que les collaborateurs de l'entreprise et les tiers travaillent dans le cadre de l'éthique des affaires et contribuent à développer une responsabilité sociale, au travers de l'Esprit « NAMERAKA ». Il est essentiel d'adopter une ligne de conduite partagée de tous, une direction commune afin d'atteindre l'Excellence industrielle et une performance durable. Des campagnes de communication, de formation et d'accompagnement sur les règles d'éthique, de conformité et sur les évolutions réglementaires sont déployées dans l'entreprise.

Gilles BOTREL
Directeur général adjoint
Le 28/03/2023

La Marque Employeur et la Responsabilité Sociale et Environnementale des Entreprises (RSE) dessinent un nouveau rapport au travail, aussi bien du point de vue de l'entreprise que de celui des collaborateurs. Le sens même à donner au travail s'en trouve profondément innové. Longtemps synonyme de contrainte et de soumission nécessaire pour gagner sa vie, le travail pourrait bien aujourd'hui être porteur, plus qu'il ne l'a jamais été, d'une promesse d'émancipation où l'accomplissement individuel peut rejoindre l'amélioration collective.

En 2022 NTN TE a poursuivi sa dynamique d'évolution de carrière et de gestion des talents en s'appuyant sur :

- La priorisation des postes à pourvoir en interne ;
- La gestion de people review ;
- Le développement des CQPM (Certificat de Qualification Paritaire de la Métallurgie)

A noter que 2022 est marqué par la réforme de la Métallurgie notamment la réforme des classifications qui doit être opérationnelle dès janvier 2023.

2 - DEVELOPPEMENT DU CAPITAL HUMAIN

a - Évolution interne

NTN Transmissions Europe contribue à la sécurisation et au développement des parcours professionnels favorisant l'employabilité en interne tout en garantissant une montée en compétences.

Tout comme en 2021, Allonnes et Crézancy ont été marqués en 2022 par un turn-over important :

- 19 sorties Cadres dont 2 retraites - 13 embauches
- 19 sorties ETAM dont 8 retraites - 15 embauches
- 23 sorties Ouvriers dont 8 retraites - 10 embauches

Au-delà du turn-over important, l'entreprise est confrontée à des difficultés de recrutement, et ce, quelle que soit la catégorie professionnelle ; la population ouvrière n'échappe pas à ce constat.

La politique RH de NTN qui consiste à prioriser les évolutions internes nous a permis de pourvoir des postes clés rapidement avec fidélisation des salariés : pas moins de 10 postes de managers (n-1 du CODIR) ont été pourvus en interne (8 pour Allonnes et 2 pour Crézancy).

Notre volonté est d'étendre ces possibilités d'évolution avec les sociétés NTN SNR en créant des passerelles d'accompagnement.

A noter que le site de CREZANCY a souffert de l'absence d'un Responsable Qualité pendant + de 8 mois du fait des difficultés de recrutement.

b - People review cadre/ETAM

Une réunion annuelle sur cette thématique se tient avec les membres du Comité de Direction pour la population Cadre Allonnes et Crézancy.

Les people review, outils stratégiques de la Gestion des Emplois et des Parcours Professionnels, permettent à NTN TE de détecter les collaborateurs à haut potentiel et de construire leur plan de carrière pour les fidéliser, tout en permettant à NTN TE d'assurer une cohérence organisationnelle avec la stratégie de l'entreprise.

Par ailleurs, ils facilitent la planification du développement des compétences et le remplacement des postes clés de l'entreprise dans le cadre des futurs départs retraite.

Cette démarche est importante au regard du contexte actuel de la pénurie des compétences sur le marché.

Un people review Cadres s'est tenu en avril 2022 et le prochain est planifié le 21 juin 2023.

Des réunions prévues pour la population ETAM n'ont pas pu se tenir au regard des postes RH qui sont restés vacants du fait des difficultés de recrutement (6 mois pour le poste de responsable paie et 4 mois pour le poste de Responsable Développement RH).

c - Entretiens de carrière

Notre stratégie RH s'appuie aussi fortement sur nos outils d'entretien individuel et professionnel, leviers incontournables pour la gestion de carrière.

Le taux de réalisation de la campagne entretiens individuels et professionnels de 2022 était de 78% (contre 84% en 2021), et ce, pour un objectif à 100%. Il est de 84% pour Crézancy

Le taux de satisfaction dans l'emploi de nos opérateurs en 2022 est de 72% contre 71% en 2021 et 69% en 2020 pour le site d'Allonnes. Le taux de satisfaction dans l'emploi des collaborateurs de Crézancy correspond à 78%.

**Taux de réalisation de la
campagne entretiens
individuels et professionnels**

Allonnes **78 %**

Crézancy **84 %**

**Taux de satisfaction dans
l'emploi de nos opérateurs**

Allonnes **72 %**

Crézancy **78 %**

L'indicateur de réalisation des entretiens est calculé selon la méthode suivante :

$$\frac{\text{Nombre d'entretiens}}{\text{Nombre total de retour}} \times 100$$

L'indicateur de satisfaction dans l'emploi est calculé selon la méthode suivante :

$$\frac{\text{Nombre de Très bien et de Bien}}{\text{Nombre total de retour}} \times 100$$

Le salarié exprime sa satisfaction par rapport à 4 niveaux possibles : Pas du tout, Moyen, Bien et très bien sur 9 thèmes différents

Afin d'améliorer la saisie des entretiens individuels par les managers, l'outil Google forms a été mis en place pour la campagne 2022, mais cet outil s'est avéré non adapté et de ce fait, des entretiens effectués dans Excel n'ont pas été comptabilisés via Google form. La donnée de 78% est donc inférieure à la réalité. Une digitalisation des campagnes d'entretiens annuels via l'outil type Talensoft est prévue pour la campagne 2024.

d - Intégration des collaborateurs

Le Pôle GEPP s'assure que chaque nouveau collaborateur a bien les éléments nécessaires pour son intégration au sein de NTN TE.

Notre volonté est de faciliter l'adaptation au poste de travail et l'intégration au sein des équipes. Cette démarche d'intégration permet au nouvel arrivant de se sentir soutenu et ainsi de pouvoir développer ses compétences dans de bonnes conditions.

Nous avons, dans ce cadre, déclinée notre formation « Intégration » en une session d'une journée pour le personnel support et en une session de 2 journées pour le personnel production.

Cette formation permet à tout nouvel arrivant de découvrir l'histoire de NTN TE, les produits, les clients, les bases sécurité, les bases qualité, les 5 S, les risques liés aux produits chimiques, le code éthique, ...

A noter que le Responsable Qualité de Crézancy a intégré le site d'Allonnes pendant 2 semaines dès son arrivée au regard des problématiques qualité rencontrées sur des livraisons de pièces de Crézancy sur Allonnes.

Cette démarche a permis d'établir un bilan positif en termes d'intégration et de faciliter la coopération entre les 2 sites. Ce processus sera renouvelé en fonction des intégrations futures.

e – Respect strict des règles éthiques

Figurant parmi les leaders mondiaux en tant que concepteur et fabricant de transmissions pour l'automobile, NTN TE doit se conformer aux principes éthiques s'appliquant à la conduite des affaires, adopter un comportement socialement responsable vis-à-vis de ses collaborateurs et de l'ensemble des parties prenantes.

Le Code éthique et de bonne conduite en vigueur dans l'entreprise, remis à l'ensemble du personnel, s'applique à tous les salariés, du collaborateur nouvellement embauché aux membres du Comité de Direction, dans tous les pays, et ce, dans le respect des législations et réglementations locales.

Le Code Ethique et de Bonne Conduite de NTN Transmissions Europe s'articule autour des 6 items suivants :



- Responsabilité sociétale, environnementale et valeurs de l'entreprise
- Engagement d'un respect mutuel les uns envers les autres
- Engagements envers la Société et les actionnaires
- Loyautés à l'égard de la clientèle et des partenaires commerciaux
- Fraude et Corruption
- Respect du Code éthique et dispositif d'alerte

Afin de maintenir une culture forte de l'éthique et des bonnes conduites, une communication « Compliance » a été déployée lors des réunions mensuelles « Cadres ». Ces communications ont porté sur des sujets divers et variés en lien avec le respect du Code Ethique, les règles anti-trust...

Par ailleurs, NTN TE poursuit le déploiement des formations initiées en juin 2021 auprès de l'ensemble des Cadres et des ETAM de l'entreprise. Pour éviter que l'éthique ne reste un concept flou et abstrait, ces formations intègrent des exemples concrets et vécus par différentes entreprises.

En parallèle de ces formations et de ces sensibilisations, une enquête annuelle anonyme est réalisée chaque année auprès des managers et des responsables pour s'assurer de la conformité des pratiques et des comportements.

Formations au Code éthique (*)

Allonnes **49,1**
71 % cadres
38 % ETAM

Crézancy **85,7**
87 % cadres
85% ETAM

* L'indicateur est calculé selon la méthode :

$$\frac{\text{Nombre de salariés formés depuis Avril 2021 (période de 3 ans glissant)}}{\text{Nombre total de salariés inscrits au 31 mars de l'exercice fiscal considéré}} \times 100$$

71% des cadres et 38% des ETAM ont été formés au Code éthique à Allonnes, soit 49, % de la population concernée sur le site.

85% des cadres et 87% des ETAM ont été formés au Code éthique à Crézancy, soit 85,7% de la population concernée sur le site.

f- Relations avec les partenaires sociaux

NTN Transmissions Europe tient à maintenir une relation constructive avec l'ensemble des partenaires sociaux et les salariés.

NTN Transmissions Europe vise à maintenir un dialogue social soutenu avec les Organisations Syndicales présentes à Allonnes et Crézancy en partageant régulièrement avec elles les enjeux fondamentaux de l'entreprise.

Un nouvel accord intéressement a été négocié pour chacun des sites, pour FY2022.

Des négociations portant sur la Qualité de vie au travail sont en cours et devraient aboutir courant juin pour Allonnes et Crézancy.

g- Une communication interne au service de notre performance

Afin de veiller à l'adhésion des salariés à la stratégie de l'entreprise, un Bilan de l'exercice écoulé est présenté à l'ensemble des salariés en même temps qu'une réunion de lancement présentant les objectifs du nouvel exercice.

Cette réunion de lancement vise à expliquer les axes stratégiques du groupe, et de l'entreprise et permet d'assurer la cohérence des actions des ilots avec les objectifs de NTE et de NTN Corp.

La communication interne étant un vecteur de cohésion des équipes et de succès pour l'entreprise, une réunion mensuelle avec l'ensemble des managers est animée par le Directeur Général Adjoint et les membres du Comité de Direction sur les thématiques suivantes :

- Sécurité,
- Résultats financiers,
- Production,
- Qualité,
- Supply chain,
- RH et Compliance.

En fonction de l'actualité du moment des thèmes spécifiques peuvent être ajoutés.

**Nombre de réunions mensuelles
conduites par la Direction auprès
des managers**

12



3 – EMPLOYABILITÉ

a - Soutiens des générations futures

Bien qu'exposé à une très grande instabilité, NTN TE souhaite marquer son engagement sociétal en soutenant les générations futures par le développement de l'apprentissage au sein de l'entreprise et assurer la transmission des savoirs faire et des compétences.

Le déploiement de l'apprentissage est un canal de pré-recrutement qui nous permet à terme de disposer d'un vivier de jeunes diplômés directement opérationnels pour faire face aux départs à la retraite et/ou anticiper les besoins futurs en termes de compétences.

De plus, cette stratégie de recrutement nous permet de contrer la pénurie de certains métiers.

Même en l'absence de CDI établie à l'issue de leur formation, le développement de l'alternance au sein de l'entreprise constitue un passage significatif vers un premier emploi pour les jeunes.

Aujourd'hui, nous comptons 24 apprentis sur le site d'Allonnes et 4 à Crézancy.

Nombre d'alternants

Allonnes **24**

Crézancy **1**

	FY2020		FY2021		FY2022	
	Allonnes	Crézancy	Allonnes	Crézancy	Allonnes	Crézancy
Nombre d'alternants	7	1	15	5	24	4
Nombre d'alternants recrutés	1	0	0	0		1

Par ailleurs, le recrutement étant l'enjeu majeur pour l'entreprise, le plan d'actions RH s'appuie sur les thèmes suivants :

- Développer notre présence aux RV de l'emploi (salons annuels)
- Développer notre attractivité sur les réseaux sociaux
- Elargir notre périmètre de recherches via les Cabinets de recrutement
- Définir un plan d'événements à l'année en partenariat avec des écoles ciblées



b - Développement CQPM (Certificat de Qualification Paritaire de la Métallurgie)

En 2021, NTN TE a poursuivi sa politique de développement des CQPM pour valider les compétences professionnelles des salariés acquises à l'issue d'un parcours de formation.

Ces formations certifiantes assurent l'employabilité externe des salariés.

**Nombre d'ouvriers/Etam
certifiés sur 2022**

8

Par ailleurs, malgré une année toujours perturbée, nous avons réussi à mettre en place 3 fois plus d'heures de formation en comparaison à FY2020, et 20% de salariés formés en plus.



4 – DIVERSITÉ ET INCLUSION

Au-delà de sa volonté de veiller à l'égalité professionnelle entre les femmes et les hommes, l'entreprise NTN TE s'engage à ne pratiquer aucune discrimination pour quelle cause que ce soit, et garantit l'égalité des chances tant à toute personne souhaitant intégrer l'entreprise qu'aux salariés déjà présents pendant la vie du contrat de travail (formation, évolution professionnelle, maintien dans l'emploi...).

Considérant que la richesse de la mixité et de la diversité dans les équipes, source d'innovation et de créativité est un levier de performance pour l'entreprise, NTN TE ne pratique aucune distinction entre collaborateurs qui serait fondée sur :

- le sexe ;
- l'âge ;
- une origine ethnique, sociale, culturelle ;
- les orientations sexuelles ;
- la religion ;

- une orientation politique ;
- une apparence physique ;
- une activité syndicale ;
- un état de santé ;
- ou encore un handicap.

NTN TE a formalisé sa volonté que l'ensemble de ses salariés puisse travailler dans un environnement empreint de respect et exempt de toute discrimination et de toute forme de harcèlement au travers du code éthique.

NTN TE rejette et condamne toute forme de travail illégal ou dissimulé notamment en se conformant aux législations et réglementations nationales relatives au travail des enfants.

a – Index égalité professionnelle hommes / femmes

Pour rappel, l'index Egalité femmes-hommes se compose de 5 indicateurs, ceux-ci évaluant les inégalités entre femmes et hommes sous la forme d'une note sur 100 :

- L'écart de rémunération femmes-hommes pour 40 points :
- L'écart de répartition des augmentations individuelles pour 20 points :
- L'écart de répartition des promotions pour 15 points
- Le nombre de salariées augmentées à leur retour de congé de maternité pour 15 points
- La parité parmi les 10 plus hautes rémunérations pour 10 points

**Index égalité
professionnelle H/F**

94

L'index Egalité professionnelle H/F 2022 est de 94 points sur 100, contre 89 points en 2021.

En 2022, lors des NAO, la Direction a attribué une enveloppe dédiée à l'augmentation de la masse salariale de 3, 3%, pour couvrir le taux d'inflation.

Sur proposition des Organisations Syndicales, les 3,3% d'augmentation générale ont été versé sous la forme d'un montant forfaitaire aux ouvriers calculé comme suit :

$$\frac{\text{Total des Salaires de base} \times 3,3 \%}{\text{Nb de salariés ouvriers bénéficiaires}}$$

L'attribution des 3,3% d'augmentation générale pour les Etam et Cadres ont été attribués sur le salaire de base réel des salariés.

b - Obligation d'emploi de travailleurs handicapés

La déclaration obligatoire d'emploi des travailleurs handicapés, mutilés de guerre et assimilés fait apparaître une contribution à 0, notre quota répondant aux obligations légales.

NTN TE s'efforce de développer de la sous-traitance auprès des entreprises adaptées :

- EABS (Entreprise adaptée) pour l'entretien de nos espaces verts ;
- ESAT du circuit (Entreprise d'insertion professionnelle pour personnes handicapées) pour des travaux de sous-traitance industrielle

Par ailleurs, dans le cadre de la mise en œuvre d'un accord de Ruptures Conventionnelles Collectives, NTN TE a proposé d'attribuer la taxe de revitalisation du bassin d'emploi à une entreprise adaptée.

c – Participation aux DUODAY

En 2022, NTN Transmissions Europe a contribué à promouvoir une culture de l'inclusion dans le milieu professionnel en participant pour la 1ère fois à l'évènement DUODAY dans le cadre de la Semaine Européenne pour l'Emploi des Personnes Handicapées.



L'intérêt du Duoday réside dans les nombreux avantages qu'il offre, tant pour les personnes handicapées que pour les entreprises et la société en général.

- Sensibilisation : Le Duoday sensibilise les entreprises et la société dans son ensemble à la diversité et à l'inclusion. Il permet de lutter contre les

préjugés et les stéréotypes liés au handicap en donnant l'occasion aux personnes handicapées de démontrer.

- Opportunités d'emploi : Le Duoday crée des opportunités d'emploi pour les personnes en situation de handicap. Il leur offre la possibilité de montrer leurs compétences, leur valeur professionnelle et leur motivation, ce qui peut conduire à des offres d'emploi ou à des stages ultérieurs.
- Intégration sociale : Le Duoday favorise l'intégration sociale des personnes handicapées en leur offrant la possibilité de travailler aux côtés d'autres employés dans un environnement professionnel.
- Promotion de l'inclusion : Cet événement contribue à promouvoir une culture de l'inclusion dans le milieu professionnel et incite les employeurs à favoriser l'accès et la participation des personnes handicapées.

Nous avons 4 propositions de postes au sein du sites d'Allonnes et 2 participants ont pu intégrer nos équipes du Magasin PHF et du R&D sur la journée du 17 Novembre 2022,



Cette opération sera réitérée le 23 novembre 2023 pour la 6^{ème} édition afin de continuer à construire une société plus inclusive et égalitaire.

% DE NOS
FOURNISSEURS
ADHERANT DE NOTRE
CHARTRE DES ACHATS
COLLABORATIFS ET
RESPONSABLES

84 %

% DE NOS
FOURNISSEURS
CERTIFIÉS ISO 14 001

76 %

© Alexander Grey / Unsplash

5 – ETHIQUE DES AFFAIRES

a - Respect strict des règles éthiques

La gestion responsable des Achats représente un enjeu majeur en raison du montant global des dépenses, des volumes, et de la diversité des achats réalisés par NTN TE.

Une évaluation de la performance de nos fournisseurs POE (Pièces OE uvrés Externes - achats directs) est réalisée trimestriellement sur des critères de qualité, coûts et délais, avec la mise en place sur FY2020 d'une analyse des risques fournisseurs. NTN TE étudie une mise en application de critères RSE dans sa grille de choix Fournisseurs.

La Charte des Achats collaboratifs et responsables de NTN TE découle de notre code éthique, et rappelle nos engagements en matière de relations humaines, respect de l'environnement et éthique.



% DE NOS FOURNISSEURS ADHERANT DE NOTRE CHARTRE DES ACHATS

84 %

L'indicateur est calculé sur la base des fournisseurs de Pièces Œ uvrées Externes (POE - 'achats directs)

NTN TE sélectionne ses fournisseurs au regard de leurs valeurs et de leurs engagements en termes de responsabilité sociale et environnementale. Au cours de la durée de vie des différents Projets, les fournisseurs sont audités sur la base de supports divers dont une nouvelle trame RSE.

La Direction a confié à son service Achats le pilotage de la relation fournisseur et la mise en place d'outils adaptés à notre performance globale : manuel fournisseurs, support audit RSE, déploiement Chartre Achats version2, déploiement d'outils dématérialisés...



NTN TE s'engage à l'égard de ses fournisseurs :

- à sécuriser les collaborations ;
- à développer une relation gagnant-gagnant à long terme ;
- à appliquer une politique des achats transparente ;
- à promouvoir des filières écologiquement responsable ;
- à anticiper tout risque (sanitaire, environnemental...)

Nos attentes vis-à-vis de nos fournisseurs :

- respecter les principes directeurs des Droits de l'homme ;
- privilégier l'honnêteté professionnelle ;
- Être proactif en matière d'analyse des risques RSE ;
- Être force de propositions (Q, C, D, RSE...)

Au des différentes crises subies en 2022, les Achats NTN réfléchissent sur une stratégie de régionalisation avec à l'appui une organisation Supply-Chain adaptée (stock consignation, short sea...).

b - Réduire les impacts de nos activités

Les achats de composants œuvrés, de matières premières ou de service s'effectuent auprès de fournisseurs et sous-traitants. NTN TE les incite fortement à inclure les défis environnementaux au travers d'une certification ISO 14001. Il est porté une attention toute particulière aux fournisseurs certifiés ISO 45001 et 50001. Les fournisseurs sont sensibilisés lors des différents audits.

**% DE NOS FOURNISSEURS
CERTIFIÉS ISO 14001**

76 %

EMISSIONS DE GAZ A
EFFETS DE SERRE
(Scopes 1, 2 & 3)
246 000 T CO₂éq



La prise en compte des enjeux environnementaux constitue pour NTN Transmissions Europe un principe fondamental à la construction d'une société **NAMERAKA**, applicable à tous les stades de ses activités et porté par chaque membre de son personnel.

Il s'agit d'un gage de développement durable pour l'entreprise. Il se traduit par la feuille de route environnementale et énergétique qui prévoit de décliner à l'horizon 2021-2024 les lignes directrices suivantes :

- Respecter les lois et règlements,
- Protéger l'environnement et prévenir les pollutions,
- Réduire les impacts de nos activités,
- Intégrer les enjeux climatiques.

La démarche s'appuie sur le système de Management de l'Environnement mis en place sur les deux sites d'Allonnes et de Crézancy et reconnu par la certification ISO 14001 respectivement depuis 2003 et 2010.

Au travers de ce Système de Management, NTN Transmissions Europe a la volonté :

- de développer la sensibilisation des collaborateurs à l'Environnement,

- de prendre en compte l'ensemble des exigences applicables au travers d'une veille réglementaire,
- d'assurer la surveillance et de définir un plan de substitution des substances SVHC (Substances of Very High Concern),
- d'identifier les Aspects Environnementaux Significatifs sur chaque site de production,
- de promouvoir la conception de transmissions dont les énergies utilisées, la quantité de matière engagée, les déchets générés et le rendement de fonctionnement sont optimisés,
- d'inciter ses fournisseurs à prendre en compte les défis environnementaux au travers d'une certification ISO 14001

L'ensemble de ces points associés à l'analyse des enjeux, du contexte et des parties intéressés prenantes permet de constituer le Plan d'Action Environnement.

En complément de son système de Management de l'Environnement, le site d'Allonnes dispose aussi d'un système de Management de l'Énergie déployé et certifié ISO 50 001 depuis 2015.

L'ensemble des usages énergétiques ainsi que leur importance sont déterminés. Les consommations sont modélisées par rapport aux facteurs influents sur des périodes de référence et des prévisions mensuelles sont revues afin de suivre et maîtriser les consommations.

Sur la base de ces analyses, des actions ciblées d'amélioration de la performance énergétique sont mises en œuvre dans le Plan d'Action d'Economie d'Énergie.

Pour le site de Crézancy, la construction du Système de Management de l'Énergie a été entamée en fin d'année 2022 avec pour objectif une certification ISO 50 001 sur l'exercice FY 2023.

FEUILLE DE ROUTE

Objectifs Environnementaux et Énergétiques pour le triennal (Avril 2021 – Mars 2024)

En cohérence avec la politique générale de l'entreprise, NTN Transmissions Europe prévoit de décliner les lignes directrices suivantes dans les domaines de l'environnement et de l'énergie pour les sites d'Allonnes et de Crézancy :



1 - Réduire les impacts de nos activités :

- Préserver les ressources en privilégiant la réduction, la réutilisation et le recyclage,
- Prendre en considération les critères environnementaux et de performance énergétique dans nos achats et dans la conception,
- Répondre à nos obligations de conformité, selon les règlements et exigences de nos parties intéressées.

2 - Protéger l'environnement et prévenir les pollutions :

- Progresser dans l'analyse et la prévention des risques, en prenant en compte les enjeux liés aux contextes de nos sites de production,
- Développer les surveillances des activités afin de maîtriser nos émissions.

3 - Intégrer les enjeux climatiques

- Maîtriser et améliorer notre efficacité énergétique,
- Etablir le bilan et déterminer notre stratégie de réduction des émissions de gaz à effet de serre.

L'implication et les compétences des femmes et des hommes qui sont le pilier de nos organisations, nous permettront de respecter nos engagements et d'atteindre notre ambition de construction d'une société durable.

Gilles BOTREL
Directeur général adjoint

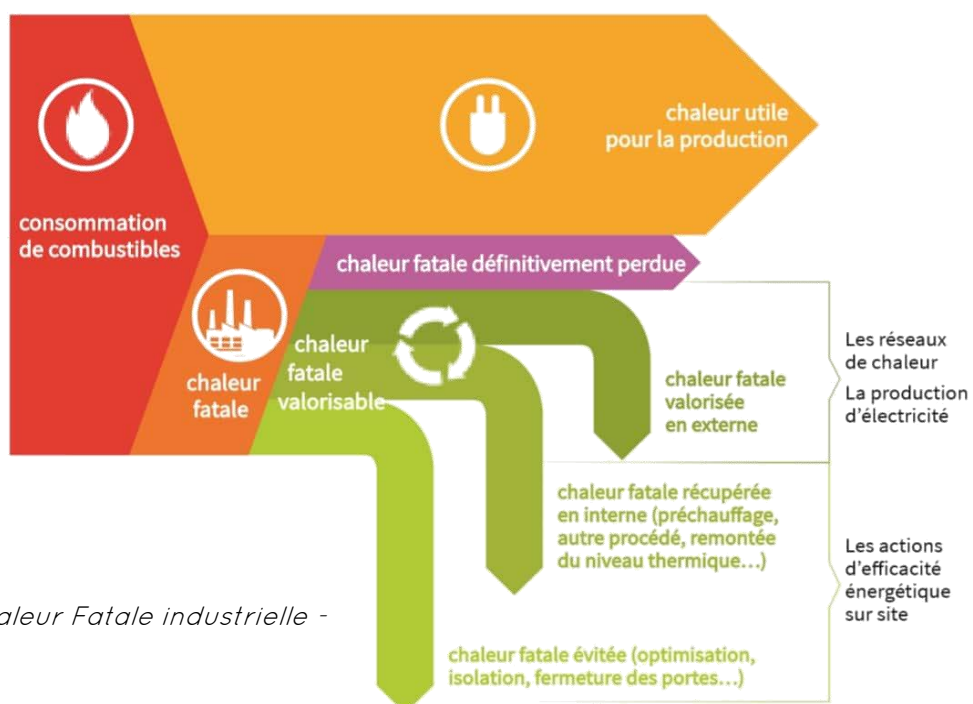
La principale action de FY2022 a concentré sur le remplacement complet de l'éclairage néons ou sodium par des luminaires LED avec intelligence pour le bâtiment de production d'Allonnes et le secteur de Forge à Crézancy. Cette intelligence permet la détection et une communication maillée en réseau pour l'allumage de secteurs en fonction de l'activité.

Ce projet de rénovation de l'éclairage se poursuit en FY2023 pour le hall des essais, les secteurs administratifs, les voiries et les éclairages extérieurs.

En complément de ce plan d'action, NTN Transmissions Europe a défini son plan de sobriété énergétique pour réduire ses consommations de gaz et d'électricité en :

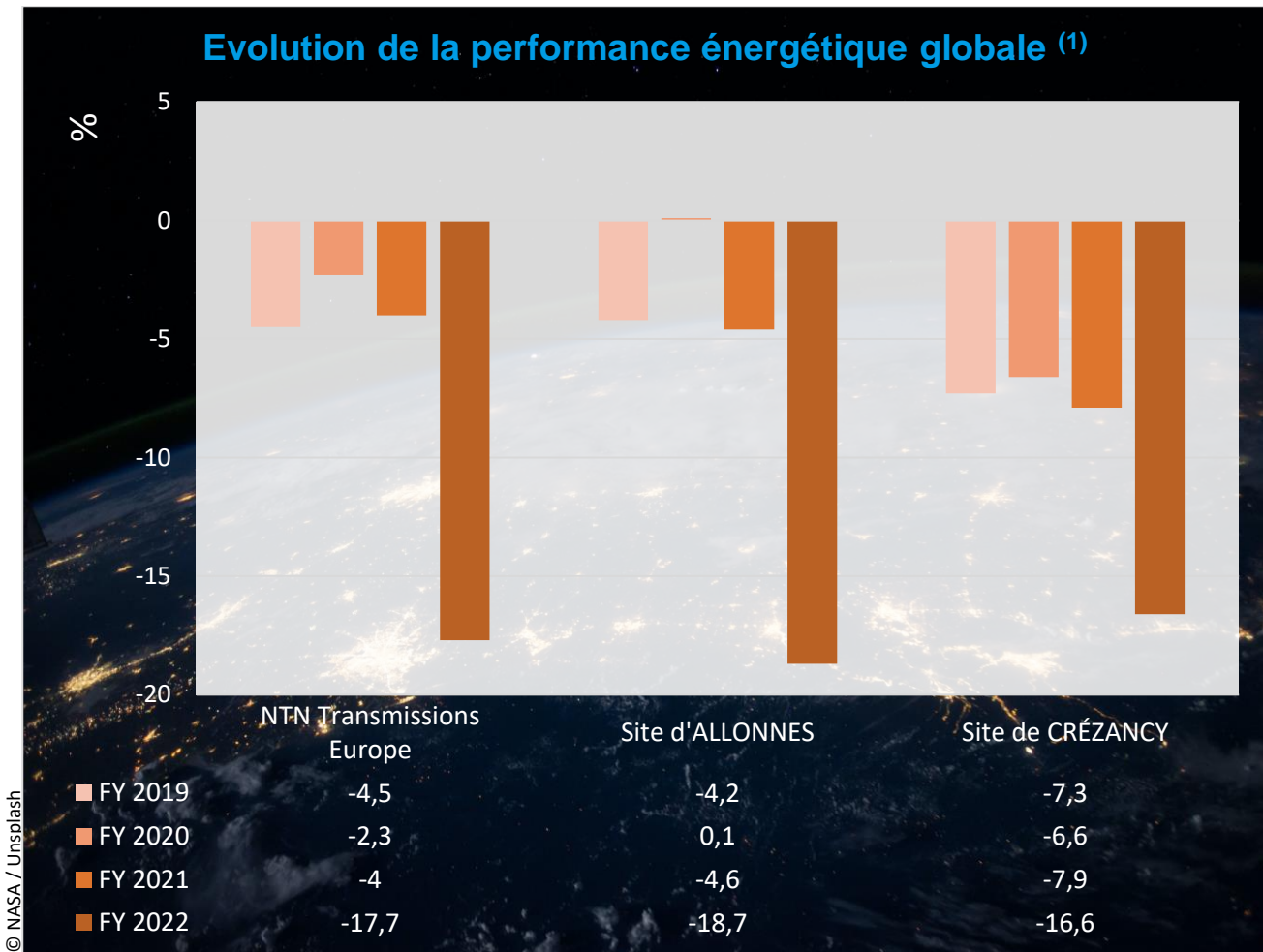
- Réduisant les consignes de température pour atteindre la valeur de 19°C dans les locaux tertiaires et de production
- Accélérant le passage à l'éclairage LED dans le CVJ
- Mettant sous surveillance des consommations électriques du week-end pour atteindre l'objectif de 1,0 MWh.

Pour l'année FY2023, NTN Transmissions Europe construira son plan d'action futur sur la base d'une étude sur la récupération et valorisation de l'Énergie fatale générée sur les sites.



Source : la Chaleur Fatale industrielle - ADEME

En conséquence, ces plans FY2022 et de sobriété ont permis d'améliorer la performance énergétique de NTN Transmissions Europe sur FY2022 de 17,7% par rapport à l'index de référence [FY2015-FY2017].



⁽¹⁾ Cet indicateur pour Allonnes et Crézancy se calcule de la manière suivante : % d'évolution entre la performance énergétique de l'année N et la performance énergétique de l'année de référence (index : FY 2015- 2016-2017). La performance énergétique est mesurée par les consommations d'énergie (gaz et électricité) rapportées à la VA.

6 – EMISSIONS DE GAZ A EFFET DE SERRE

En alignement avec son axe d'intégration des enjeux climatiques, NTN Transmission Europe a réalisé le bilan de ses émissions de gaz à effet de serre (GES) pour l'ensemble des scopes 1, 2 et 3 pour l'année fiscale FY 2022.

Cette étude a porté sur la mise en œuvre de l'ensemble des activités directes et induites par chacun des sites Allonnes et Crézancy

Tous les postes

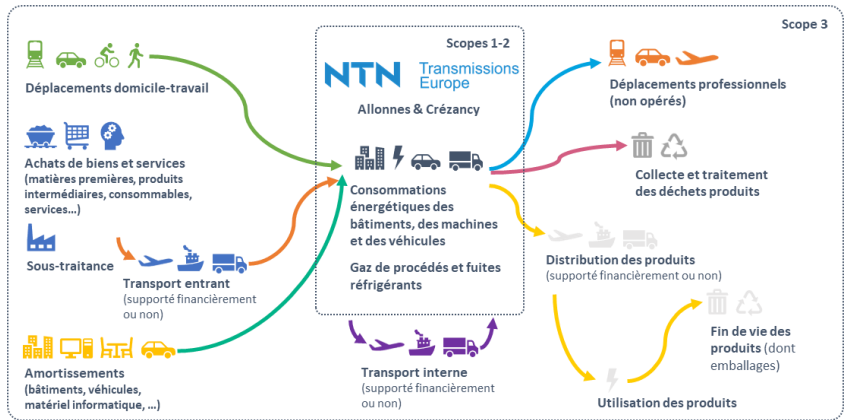
applicables et non négligeables ont été couverts.

Le résultat des émissions de GES des 2 sites Allonnes et Crézancy est de :

246 000 TCO₂ éq

pour l'année fiscale FY2022 avec une incertitude de 37%.

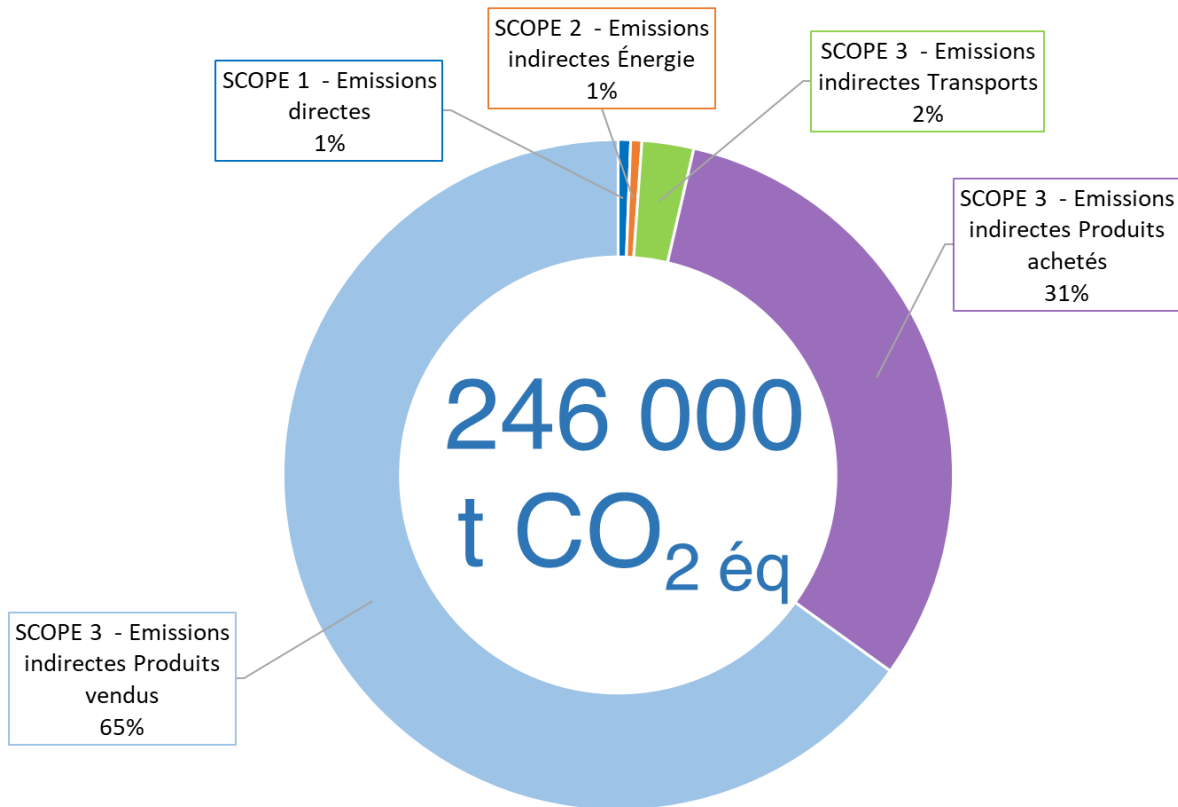
Ces émissions peuvent être rapportées à la production de chaque site pour mieux appréhender leur évolution sur les prochains exercices



Production Allonnes en FY2022 = 3 M d'unités



Production Crézancy en FY2022 = 5 M d'unités



Au global ; les émissions indirectes des produits achetés et des produits vendus représentent 96% du bilan.

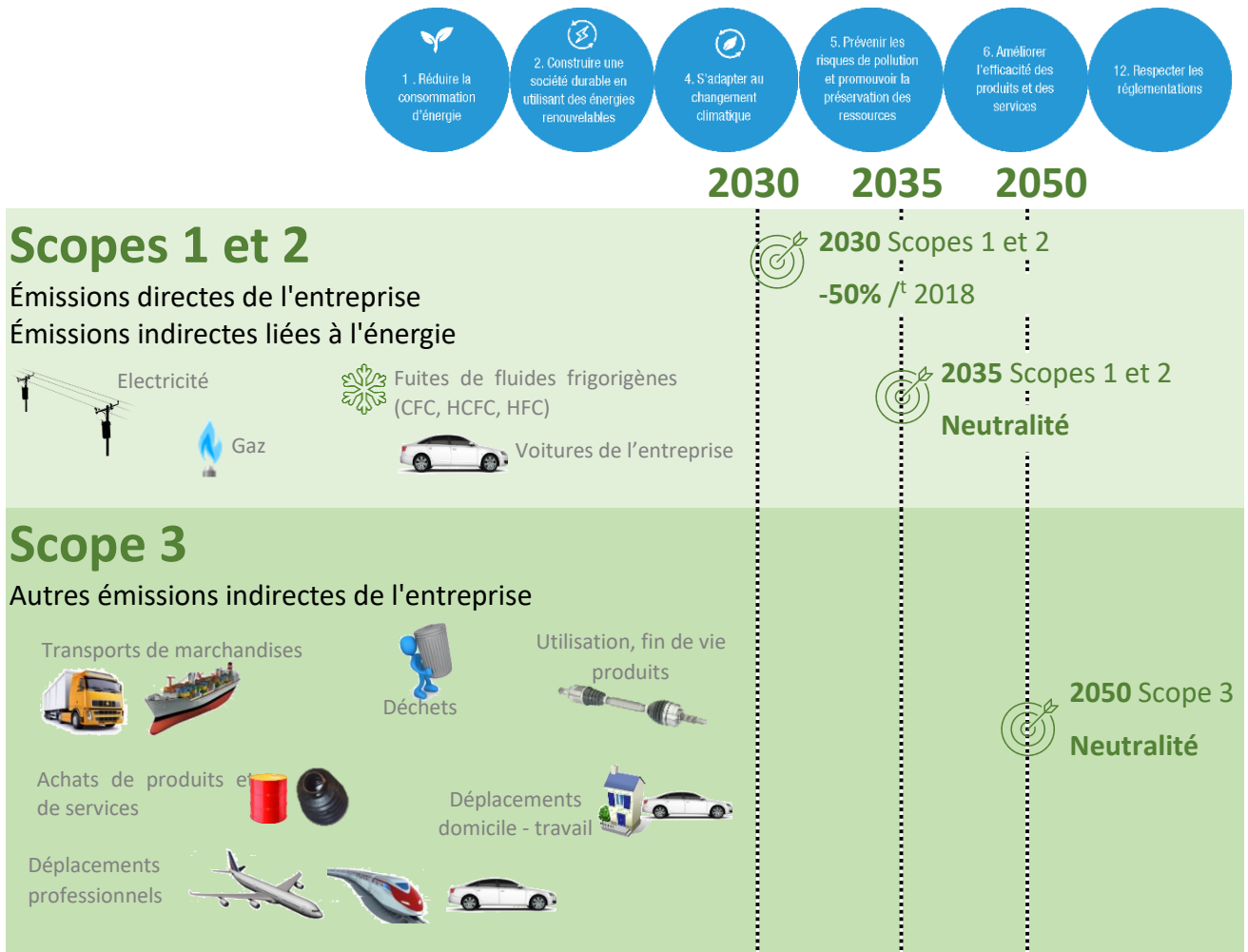
Cela s'explique par :

- Des quantités importantes de matières achetées, à forte empreinte carbone (métaux, plastiques...),
- Des moyens de productions conséquents,
- Des produits finis intégrés sur des installations énergivores.

Pour mieux appréhender ses émissions lors des prochains exercices et améliorer son bilan et sa robustesse, NTN Transmissions Europe s'oriente vers la consolidation de ses données environnementales.

- Pour l'utilisation des véhicules, cette amélioration est à réaliser via une meilleure connaissance des caractéristiques d'émission du véhicule sur lequel est assemblé chaque produit transmission vendu.
- Pour les achats de biens et de services, l'analyse plus fine et détaillée de chaque approvisionnement de matière permettra de réduire l'incertitude sur ces postes.

Ce processus de connaissance et de mesure de l'ensemble des émissions s'inscrit dans les objectifs Carbone de la feuille de route **NAMERAKA** du groupe NTN Corporation.



Portion de 2 secondes représentant le temps depuis la naissance de l'humanité jusqu'à aujourd'hui

Feuille de Ginkgo Biloba



Représentation des 4,6 milliards d'années de l'histoire de la Terre par un cadran d'horloge de 12h

Les scopes 1 et 2 de ce bilan sont un complément à la part uniquement énergie de l'indicateur de performance énergétique globale.

Les scopes 1 et 2 sont notamment associés aux activités :

- Consommations d'énergie :
 - o Energies fossiles : gaz naturel, propane, essence, gazole
 - o Autre énergie : électricité
- Émissions fugitives :
 - o Fuites de gaz réfrigérants : recharges pour Allonnes, aucune fuite reportée pour Crézancy,
- Émissions des procédés hors énergie :
 - o Gaz techniques pour les procédés spécifiés pour Allonnes et Crézancy (gaz de soudure)

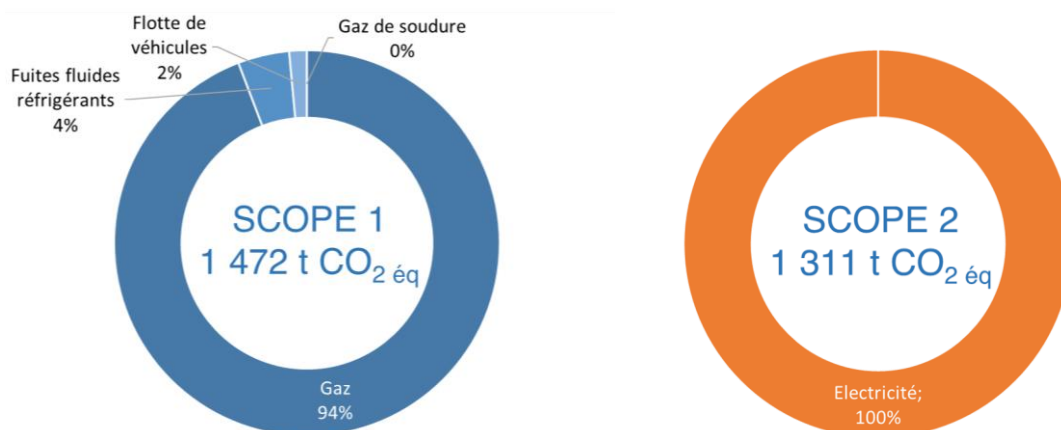
Ces émissions sont générées par les activités sur lesquelles l'entreprise a la plus forte maîtrise (performance des installations techniques, optimisation et gestion des usages, organisation, modes opératoires, formations, etc.). Elles sont donc associées à une plus grande facilité de réduction, en comparaison avec les émissions de scopes 3, qui interviennent au-delà des frontières de l'entreprise.

C'est pourquoi, NTN Transmissions Europe étudie la possibilité de faire évoluer son indicateur de performance énergétique pour y intégrer tout ou partie des scopes 1 et 2 dans les prochains exercices.

Les scopes 1 et 2 pour les sites d'Allonnes et de Crézancy représentent

2783 TCO₂ éq

pour l'année fiscale FY2022 avec une incertitude de 5,2%.



Le plan de transition de NTN Transmission Europe pour atteindre l'objectif de réduction de 50% en 2030 au niveau des Scopes 1 & 2 est construit autour des 3 axes suivants :

- Réduction des consommations d'énergie et d'émissions fugitives :
 - o Isolation des bâtiments
 - o Optimisations des équipements frigorifiques et substitution des gaz frigorigènes à fort potentiel de réchauffement global (GWP)
- Amélioration de l'efficacité énergétique :
 - o Remplacement des luminaires néons et sodium par des luminaires LED avec intelligence
 - o Optimisation du pilotage des équipements de production d'air comprimé
- Décarbonation des énergies utilisées
 - o Mise en œuvre de centrale de production d'énergie photovoltaïque
 - o Substitution du gaz pour le chauffage par réutilisation de l'énergie fatale générée par les procédés de fabrication



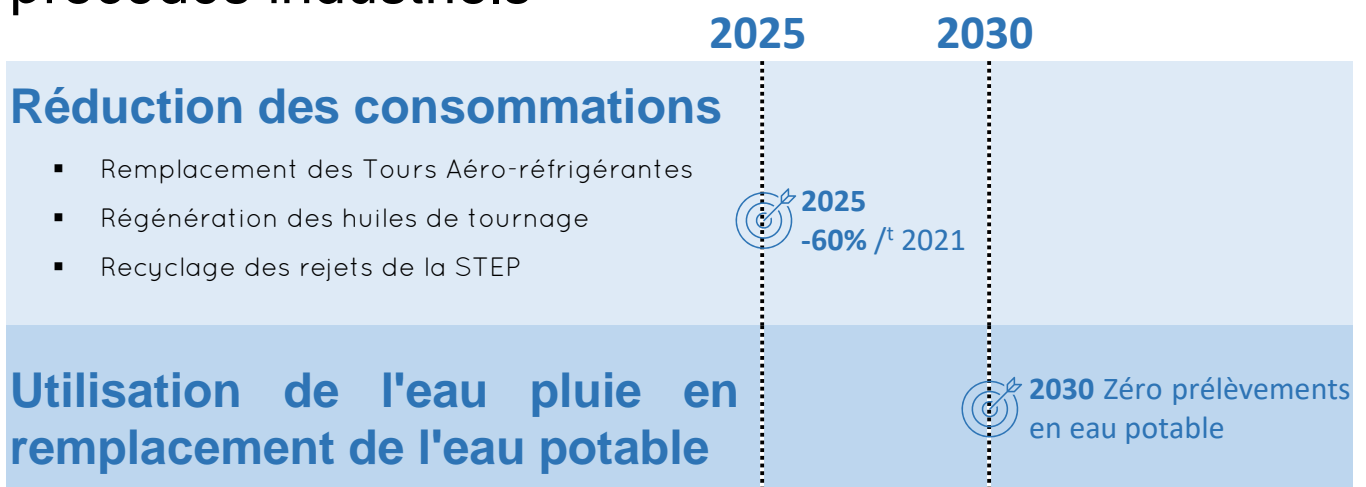
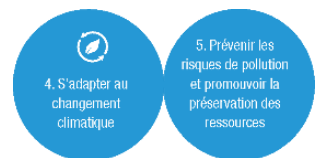


7 - PRESERVATION DES RESSOURCES

La préservation des ressources est un 2nd enjeu environnemental pour lequel NTN Transmissions Europe s'efforce de réduire son impact.

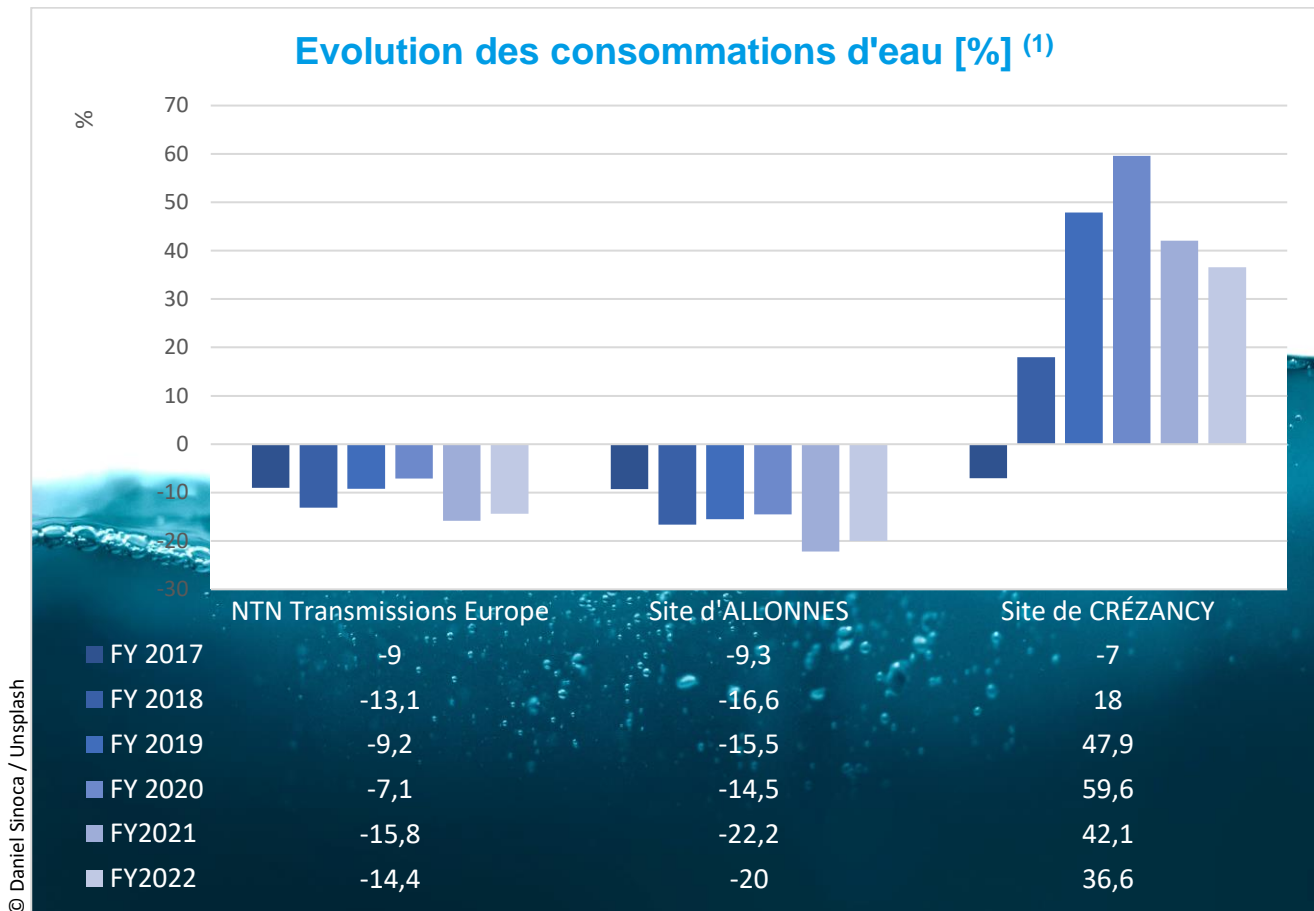
Cette volonté se traduit par la feuille de route suivante :

Autonomie en eau des procédés industriels



La modélisation des consommations d'eau sur des périodes de référence réalisée par NTN Transmissions Europe a permis de réaliser des projections fines des consommations en regard de paramètres clés sur le site d'Allonnes.

La comparaison de ces projections avec les consommations réelles a mis en avant les dérives des principaux postes de consommation et les impacts positifs de solutions techniques pour les projets de rénovation et de modification des installations de refroidissement.



⁽¹⁾ L'évolution des consommations se calcule de la manière suivante : % d'évolution entre les consommations d'eau rapportées à la VA de l'année N, en comparaison des consommations d'eau rapportées à la VA de l'année de référence FY2016.

Ainsi, au cours de l'année FY22, les actions de remplacement de matériels obsolètes et d'ajout d'équipements plus performants ont été réalisées. Elles participeront dès FY2023 à l'atteinte de l'objectif long terme avec une diminution significative des consommations en eau et en produits chimiques.



Le même processus de modélisation et de détermination des écarts sera déployé sur le site de Crézancy à partir de FY2023 pour accélérer la décroissance des consommations d'eau amorcée en FY2021 et atteindre l'objectif final d'autonomie en eau des procédés industriels.



8 - TRAITEMENT DES DÉCHETS

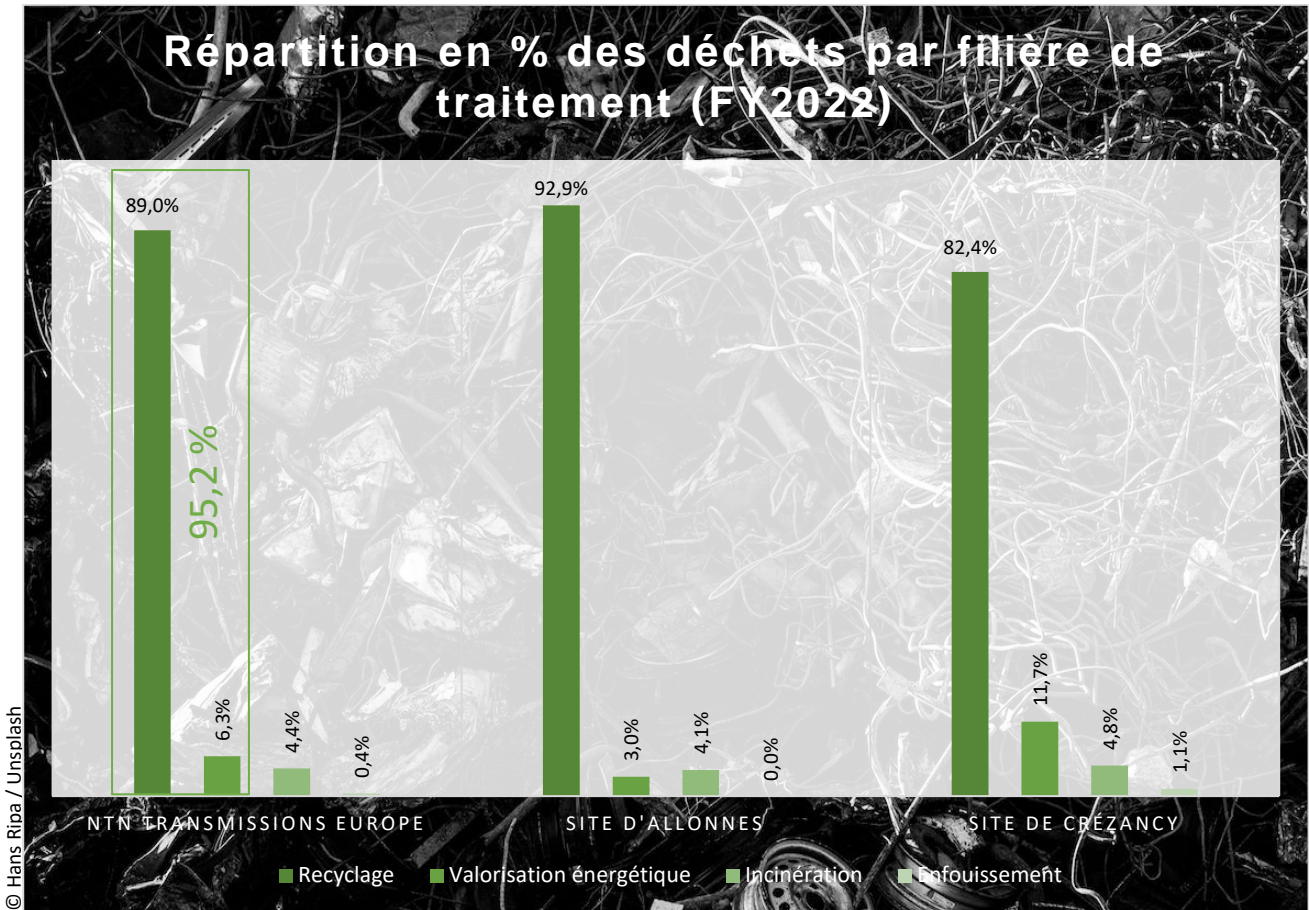
Les principes de l'entreprise sont de réduire les quantités de déchets produits sur les sites de production et de privilégier les opérations de valorisation et de recyclage, plutôt que la destruction et l'enfouissement.

Pour cela, un système de tri sélectif des déchets est en place dans l'ensemble des ateliers et bureaux, avec des contenants adaptés et collectés régulièrement.

Chaque nouveau déchet fait l'objet d'une étude permettant d'adapter les modalités de collecte et le choix de la filière de valorisation.

La gestion des déchets des sites de production est organisée par NTN TE au travers de filières spécifiques de traitement agréées, en conformité avec la réglementation.

Au global de l'ensemble des sites, 95,2% des déchets sont valorisés, soit par recyclage matière, soit par valorisation énergétique.



L'évolution entre FY 2021 (96,7%) et FY 2022 (95,2%) est principalement marquée par une réduction de l'activité de production, ce qui a pour conséquence de réduire la proportion de déchets valorisable par recyclage, en particulier les aciers.



© Appollinary Kalashnikova / Unsplash

NTN

NTN Transmissions Europe



NTN Transmissions Europe

Exercice clos le 31 mars 2023

**Rapport de l'organisme tiers indépendant sur la vérification de la
déclaration consolidée de performance extra-financière**

EY & Associés



EY & Associés
Tour First
TSA 14444
92037 Paris-La Défense cedex

Tél. : +33 (0) 1 46 93 60 00
www.ey.com/fr

NTN Transmissions Europe

Exercice clos le 31 mars 2023

Rapport de l'organisme tiers indépendant sur la vérification de la déclaration consolidée de performance extra-financière

À l'Assemblée Générale,

En notre qualité d'organisme tiers indépendant (« tierce partie »), accrédité par le COFRAC (Accréditation COFRAC Inspection, n°3-1681, portée disponible sur www.cofrac.fr) et membre du réseau du commissaire aux comptes de votre société (ci-après « entité »), nous avons mené des travaux visant à formuler un avis motivé exprimant une conclusion d'assurance modérée sur la conformité de la déclaration consolidée de performance extra-financière, pour l'exercice clos le 31 mars 2023 (ci-après la « Déclaration ») aux dispositions prévues à l'article R. 225-105 du Code de commerce et sur la sincérité des informations historiques (constatées ou extrapolées) fournies en application du 3° du I et du II de l'article R. 225-105 du Code de commerce (ci-après les « Informations ») préparées selon les procédures de l'entité (ci-après le « Référentiel »), présentées dans le rapport de gestion en application des dispositions des articles L. 225-102-1, R. 225-105 et R. 225-105-1 du Code de commerce.

Conclusion

Sur la base des procédures que nous avons mises en œuvre, telles que décrites dans la partie « Nature et étendue des travaux », et des éléments que nous avons collectés, nous n'avons pas relevé d'anomalie significative de nature à remettre en cause le fait que la déclaration consolidée de performance extra-financière est conforme aux dispositions réglementaires applicables et que les Informations, prises dans leur ensemble, sont présentées, de manière sincère, conformément au Référentiel.

Préparation de la déclaration de performance extra-financière

L'absence de cadre de référence généralement accepté et communément utilisé ou de pratiques établies sur lesquels s'appuyer pour évaluer et mesurer les Informations permet d'utiliser des techniques de mesure différentes, mais acceptables, pouvant affecter la comparabilité entre les entités et dans le temps.



Par conséquent, les Informations doivent être lues et comprises en se référant au Référentiel dont les éléments significatifs sont présentés dans la Déclaration.

Limites inhérentes à la préparation des Informations

Comme indiqué dans la Déclaration, les Informations peuvent être sujettes à une incertitude inhérente à l'état des connaissances scientifiques ou économiques et à la qualité des données externes utilisées. Certaines informations sont sensibles aux choix méthodologiques, hypothèses et/ou estimations retenues pour leur établissement et présentées dans la Déclaration.

Responsabilité de l'entité

Il appartient au conseil d'administration :

- de sélectionner ou d'établir des critères appropriés pour la préparation des Informations ;
- d'établir une Déclaration conforme aux dispositions légales et réglementaires, incluant une présentation du modèle d'affaires, une description des principaux risques extra-financiers, une présentation des politiques appliquées au regard de ces risques ainsi que les résultats de ces politiques, incluant des indicateurs clés de performance ;
- ainsi que de mettre en place le contrôle interne qu'il estime nécessaire à l'établissement des Informations ne comportant pas d'anomalies significatives, que celles-ci proviennent de fraudes ou résultent d'erreurs.

La Déclaration a été établie en appliquant le Référentiel de l'entité tel que mentionné ci-avant.

Responsabilité de l'organisme tiers indépendant

Il nous appartient, sur la base de nos travaux, de formuler un avis motivé exprimant une conclusion d'assurance modérée sur :

- la conformité de la Déclaration aux dispositions prévues à l'article R. 225-105 du Code de commerce ;
- la sincérité des informations historiques (constatées ou extrapolées) fournies en application du 3° du I et du II de l'article R. 225-105 du Code de commerce, à savoir les résultats des politiques, incluant des indicateurs clés de performance, et les actions, relatifs aux principaux risques.

Comme il nous appartient de formuler une conclusion indépendante sur les Informations telles que préparées par la direction, nous ne sommes pas autorisés à être impliqués dans la préparation desdites Informations, car cela pourrait compromettre notre indépendance.



Il ne nous appartient pas de nous prononcer sur :

- le respect par l'entité des autres dispositions légales et réglementaires applicables (notamment en matière de plan de vigilance et de lutte contre la corruption et l'évasion fiscale) ;
- la conformité des produits et services aux réglementations applicables.

Dispositions réglementaires et doctrine professionnelle applicable

Nos travaux décrits ci-après ont été effectués conformément aux dispositions des articles A. 225-1 et suivants du Code de commerce, à la doctrine professionnelle de la Compagnie nationale des commissaires aux comptes relative à cette intervention tenant lieu de programme de vérification et à la norme internationale ISAE 3000 (révisée)¹.

Indépendance et contrôle qualité

Notre indépendance est définie par les dispositions prévues à l'article L. 822-11 du Code de commerce et le Code de déontologie de la profession. Par ailleurs, nous avons mis en place un système de contrôle qualité qui comprend des politiques et des procédures documentées visant à assurer le respect des textes légaux et réglementaires applicables, des règles déontologiques et de la doctrine professionnelle.

Moyens et ressources

Nos travaux ont mobilisé les compétences de trois personnes et se sont déroulés entre mars et juin 2023 sur une durée totale d'intervention de six semaines.

Nous avons fait appel, pour nous assister dans la réalisation de nos travaux, à nos spécialistes en matière de développement durable et de responsabilité sociétale. Nous avons mené sept entretiens avec les personnes responsables de la préparation de la Déclaration, représentant notamment les directions ressources humaines, santé et sécurité, environnement et achats.

Nature et étendue des travaux

Nous avons planifié et effectué nos travaux en prenant en compte le risque d'anomalies significatives sur les Informations.

Nous estimons que les procédures que nous avons menées en exerçant notre jugement professionnel nous permettent de formuler une conclusion d'assurance modérée :

- nous avons pris connaissance de l'activité de l'ensemble des entités incluses dans le périmètre de consolidation et de l'exposé des principaux risques ;

¹ ISAE 3000 (révisée) - Assurance engagements other than audits or reviews of historical financial information



- nous avons apprécié le caractère approprié du Référentiel au regard de sa pertinence, son exhaustivité, sa fiabilité, sa neutralité et son caractère compréhensible, en prenant en considération, le cas échéant, les bonnes pratiques du secteur ;
- nous avons vérifié que la Déclaration couvre chaque catégorie d'information prévue au III de l'article L. 225-102-1 du Code de commerce en matière sociale et environnementale ;
- nous avons vérifié que la Déclaration présente les informations prévues au II de l'article R. 225-105 du Code de commerce lorsqu'elles sont pertinentes au regard des principaux risques et comprend, le cas échéant, une explication des raisons justifiant l'absence des informations requises par le 2^{ème} alinéa du III de l'article L. 225-102-1 dudit Code ;
- nous avons vérifié que la Déclaration présente le modèle d'affaires et une description des principaux risques liés à l'activité de l'ensemble des entités incluses dans le périmètre de consolidation, y compris, lorsque cela s'avère pertinent et proportionné, les risques créés par ses relations d'affaires, ses produits ou ses services ainsi que les politiques, les actions et les résultats, incluant des indicateurs clés de performance afférents aux principaux risques ;
- nous avons consulté les sources documentaires et mené des entretiens pour :
 - apprécier le processus de sélection et de validation des principaux risques ainsi que la cohérence des résultats, incluant les indicateurs clés de performance retenus, au regard des principaux risques et politiques présentés, et
 - corroborer les informations qualitatives (actions et résultats) que nous avons considérées les plus importantes présentées en Annexe 1 ;
- nous avons pris connaissance des procédures de contrôle interne et de gestion des risques mises en place par l'entité et avons apprécié le processus de collecte visant à l'exhaustivité et à la sincérité des Informations ;
- pour les indicateurs clés de performance et les autres résultats quantitatifs que nous avons considérés les plus importants présentés en Annexe 1, nous avons mis en œuvre :
 - des procédures analytiques consistant à vérifier la correcte consolidation des données collectées ainsi que la cohérence de leurs évolutions ;
 - des tests de détail sur la base de sondages ou d'autres moyens de sélection, consistant à vérifier la correcte application des définitions et procédures et à rapprocher les données des pièces justificatives. Ces travaux couvrent 100 % des données consolidées sélectionnées pour ces tests ;
- nous avons apprécié la cohérence d'ensemble de la Déclaration par rapport à notre connaissance de l'ensemble des entités incluses dans le périmètre de consolidation.



Les procédures mises en œuvre dans le cadre d'une mission d'assurance modérée sont moins étendues que celles requises pour une mission d'assurance raisonnable effectuée selon la doctrine professionnelle ; une assurance de niveau supérieur aurait nécessité des travaux de vérification plus étendus.

Paris-La Défense, le 28 juin 2023

L'organisme tiers indépendant
EY & Associés

A handwritten signature in blue ink, consisting of the initials 'CS' followed by a long horizontal line extending to the right.

Christophe Schmeitzky
Associé, Développement Durable



Annexe 1 : informations considérées comme les plus importantes

Informations sociales	
<i>Informations quantitatives (incluant les indicateurs clé de performance)</i>	<i>Informations qualitatives (actions ou résultats)</i>
Taux de satisfaction dans l'emploi des opérateurs (%) Taux de gravité des accidents du travail (Ratio) Taux de fréquence des accidents du travail (Ratio)	Les résultats de la politique sociale (actions de renforcement des compétences des collaborateurs et de développement de la culture sécurité)
Informations environnementales	
<i>Informations quantitatives (incluant les indicateurs clé de performance)</i>	<i>Informations qualitatives (actions ou résultats)</i>
Emissions de gaz à effet de serre - Scopes 1, 2 et 3 (TCO2e) Suivi de la consommation d'eau (%) Part des déchets recyclés ou valorisés (%)	Les résultats de la politique en matière environnementale (actions de préservation des ressources naturelles, de lutte contre le changement climatique et de protection de l'environnement)
Informations sociétales	
<i>Informations quantitatives (incluant les indicateurs clé de performance)</i>	<i>Informations qualitatives (actions ou résultats)</i>
Part des ETAM/cadres formés au code éthique (%) Part des fournisseurs adhérant à la charte des achats collaboratifs et responsables (%) Part des fournisseurs certifiés ISO 14 001 (%)	Les résultats de la politique sociétale (éthique et exemplarité des pratiques)