



KD459.42

Montage/demontagerichtlijnen

CITROEN: Berlingo (B9, M59), C2, C3 (I, II and A51), C4, C5 (X7 and FI), Dispatch II, Jumpy II, Xsara Picasso, C3 Picasso, C4 Picasso	MOTOREN	OE-REFERENTIE
FORD: Fiesta (V, V FL, VI), Focus (C-MAX, II, II FL), Fusion (I and FL), C-MAX (CB3)	1.6 TDCi, 1.6 D, 1.6 HDi, 1.6 DDiS, 1.6 d, 1.6 DE, 1.6 MZ-CD	1373306, 1446648
MAZDA: Mazda 3 (3 and FL)		
MINI: MINI 2, MINI Clubman		
PEUGEOT: 206, 307, 307 Restyling, Expert II, Ranch, 407, Partner (B9 and M59), 1007, 207, 308, 3008, 5008		
SUZUKI: SX4 and SX4 FL		
VOLVO: S40, S80, V70, V50, C30		

MONTAGESCHEMA VAN KIT KD459.42

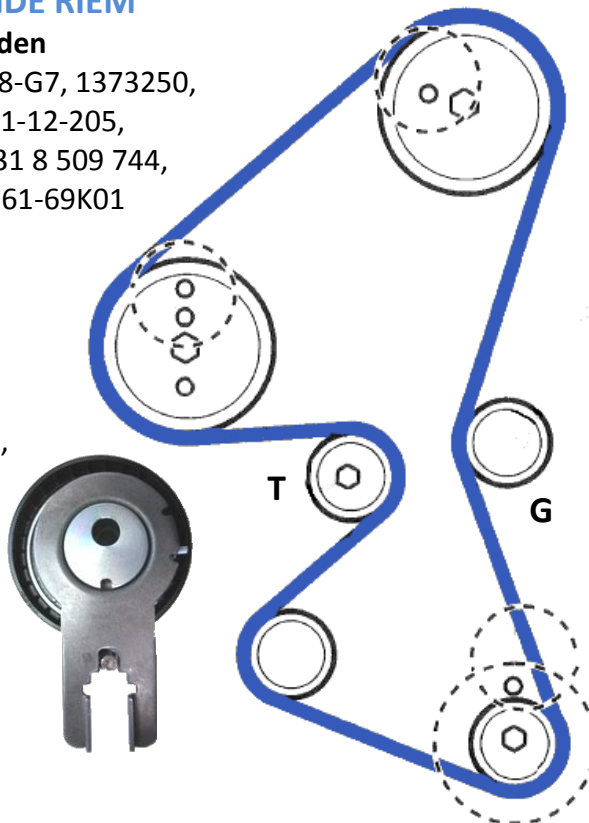
GETANDE RIEM

137 tanden

OE: 0818-G7, 1373250,
 Y6Y1-12-205,
 11 31 8 509 744,
 12761-69K01

GT359.24 (T)

OE: 0829-88, 1562503,
 Y401-12-720D,
 11 31 7 805 960,
 12810-73J01,
 31316844,
 SU001-00543



GE359.23 (G)

OE: 0830-48, 1145955,
 11 31 7 805 961,
 12823-73J00, 30711069

PROBLEMEN MET SPANROL GT359.24

PROBLEMEN MET ROLGELUIDEN

Waarschijnlijke oorzaak

Een verkeerd gemonteerde distributieriem.

Dit probleem wordt veroorzaakt door een te los gespannen distributieriem.

De riem slijt hierbij over de rollen (vandaar de slijtage op de achterzijde).

De riem veroorzaakt lawaai, omdat de metalen beugel van de spanner in contact komt met de onderste aanslag.



Onder deze omstandigheden kan de temperatuurstijging van de rollen vetlekkage veroorzaken. Dat is niet abnormaal. Het lager blijft functioneel.

VERVANGING

Speciaal gereedschap:

- Nokkenas blokkeergereedschap - Peugeot No. AUT.0194-B.
- Krukas-uitlijngereedschap - Peugeot No. AUT.0194-A.
- Vlieg wiel blokkeergereedschap - Peugeot No. AUT.0194-C.
- Blokkeergereedschap voor hogedruk-brandstofpomp (Bosch pomp) - Peugeot-A No. DUT.0194

Voorzorgsmaatregelen:

- Neem de minpool van de accu los
- Verdraai de krukas of de nokkenas niet als de distributieriem is gemonteerd.
- Verwijder de bougies om het tornen van de motor te vergemakkelijken.
- Draai de krukas altijd in de normale draairichting (tenzij anders vermeld).
- Torn de motor niet door de nokkenas of de andere tandwielen te verdraaien.
- Respecteer de voorgeschreven aanhaalspanningen

DEMONTEN

1) Krik de voorzijde van de auto op

2) Verwijder:

- Het rechter voorwiel
- De rechter binnenspatborden
- De distributieriem

3) Plaats het vliegwielblokkeergereedschap (Item 1).

Gereedschap No. AUT.0194-C. Controleer of het vliegwiel met het gereedschap is geblokkeerd. Zo niet, draai het vliegwiel dan rechtsom.

4) Verwijder de draadboom van het bovenste distributiedeksel

5) Verwijder:

- De bout van de krukspoelie (Item 2)
- De krukspoelie (Item 3)
- Het vliegwiel-blokkeergereedschap (Item 1)

6) Ondersteun het motorblok

7) Verwijder:

- De rechtse motorsteun en de beugel
- Het onderste distributiedeksel (Item 4)
- Het bovenste distributiedeksel (Item 5)
- De riemgeleider van de distributieriem (Item 6)
- De krukaspositiesensor



Zorg ervoor dat het krukastandwiel niet wordt beschadigd (Item 7).

8) Plaats de bout van de krukspoelie (Item 2)

9) Draai de krukas langzaam rechtsom (in de richting van de klok)

Totdat het timinggat van de nokkenas op "10 uur" staat (Item 8)

- 10) **Gebruik het blokkeergereedschap van de nokkenas (Item 9).**
Tool no. (-).0194-B
- 11) **Plaats het krukas-uitlijngereedschap (Item 10).**
Tool no. (-).0194-A
- 12) **Gebruik het blokkeergereedschap voor de poelie van de hogedruk-brandstofpomp (Item 11).** Tool no. (-).0194-A 1 (Bosch pomp)
- 13) **Maak de bout van de spanrol los (Item 12)**
- 14) **Draai de spanner in de richting van de klok** om de riemspanning te verlagen. Gebruik een inbussleutel **(Item 13)**
- 15) **Verwijder de distributieriem**

Monteren

- 1) **Plaats de spanrol en poelie**
- 2) **Controleer of het nokkenas-blokkeergereedschap**
juist gepositioneerd is **(Item 9)**.
- 3) **Controleer of het krukas-uitlijngereedschap**
juist gepositioneerd is **(Item 10)**.
- 4) **Controleer of het blokkeergereedschap voor de poelie van de hogedruk-brandstofpomp**
juist gemonteerd is **(Item 11)**.
- 5) **Plaats de distributieriem in de volgende volgorde**
 - Krukastandwiel.
 - Vaste geleiderol → G (GE359.23)
 - Nokkenas tandwiel.
 - Tandwiel van hogedruk-injectiepomp.
 - Tandwiel waterpomp.
 - Spanrol - met nog gemonteerde blokkeerpen → T (GT359.24)

6) vervang:

- De distributieriemgeleider (**item 6**).
- De krukaspositiesensor

7) Los de bout van de spanrol (Item 12)

8) Draai de spanrol tegen de richting van de klok tot

het merkteken gelijk staat aan de uitsparing (**Item 14**). Gebruik hiervoor een inbussleutel (**Item 13**)

9) Zet de bout van de spanrol vast (Item 12).

Aanhaalkoppel: **25 Nm**

10) Verwijder de blokkeerpen van de spanrol

11) Verwijder:

- Het blokkeergereedschap van de nokkenas (**Item 9**)
- Het krukas-uitlijngereedschap (**Item 10**).
- Het blokkeergereedschap voor de poelie van de hogedruk-brandstofpomp (**Item 11**)

12) Draai de krukas zes volledige omwentelingen rechtsom

13) Plaats:

- Het blokkeergereedschap van de nokkenas (**Item 9**)
- Het krukas-uitlijngereedschap (**Item 10**).
- Het blokkeergereedschap voor de poelie van de hogedruk-brandstofpomp (**Item 11**)

14) Controleer of het merkteken van de spanrol in de uitsparing staat

Item 14. Zo niet: herhaal de installatieprocedure

15) Verwijder:

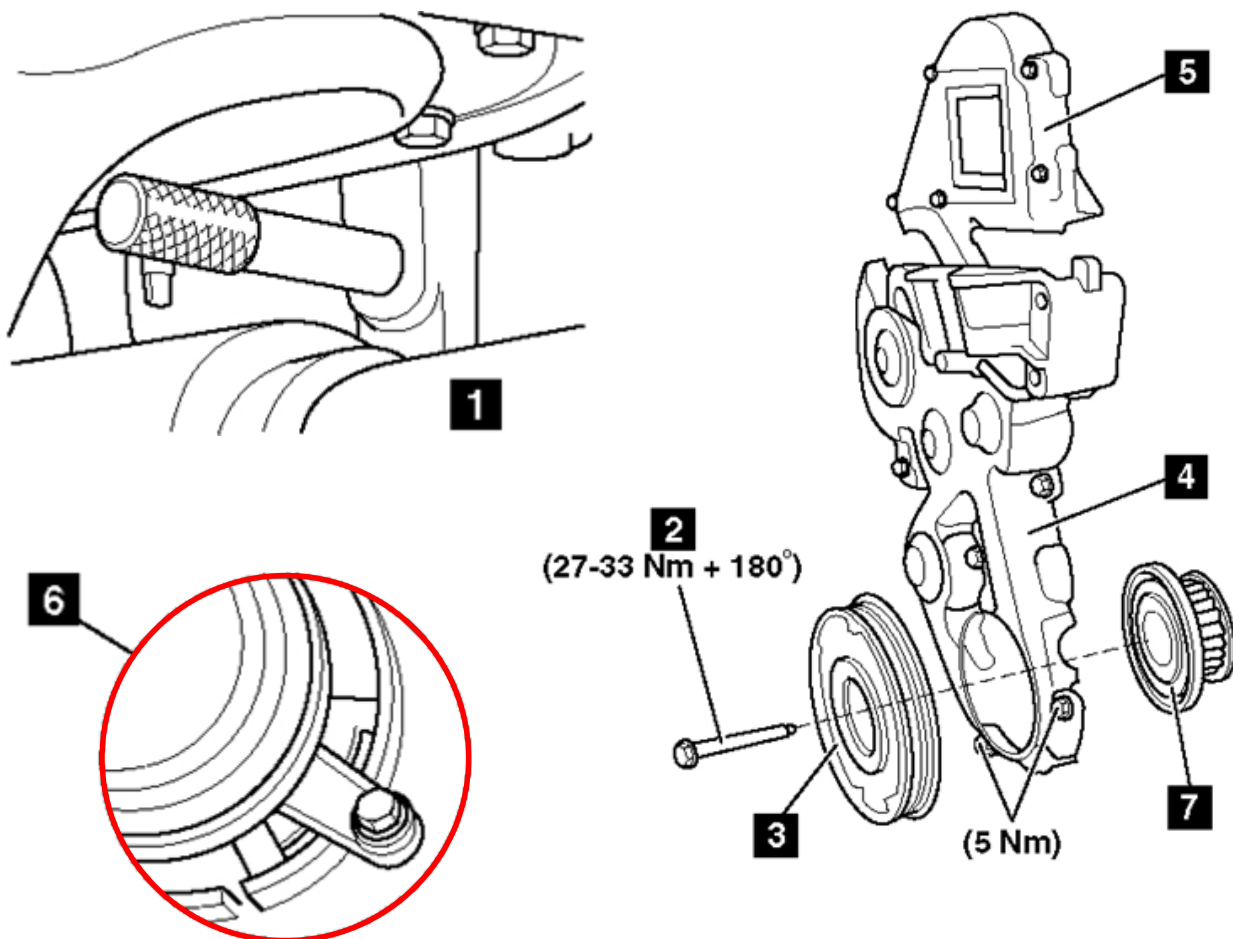
- Het blokkeergereedschap van de nokkenas (**Item 9**)
- Het krukas-uitlijngereedschap (**Item 10**).
- Het blokkeergereedschap voor de poelie van de hogedruk-brandstofpomp (**Item 11**)

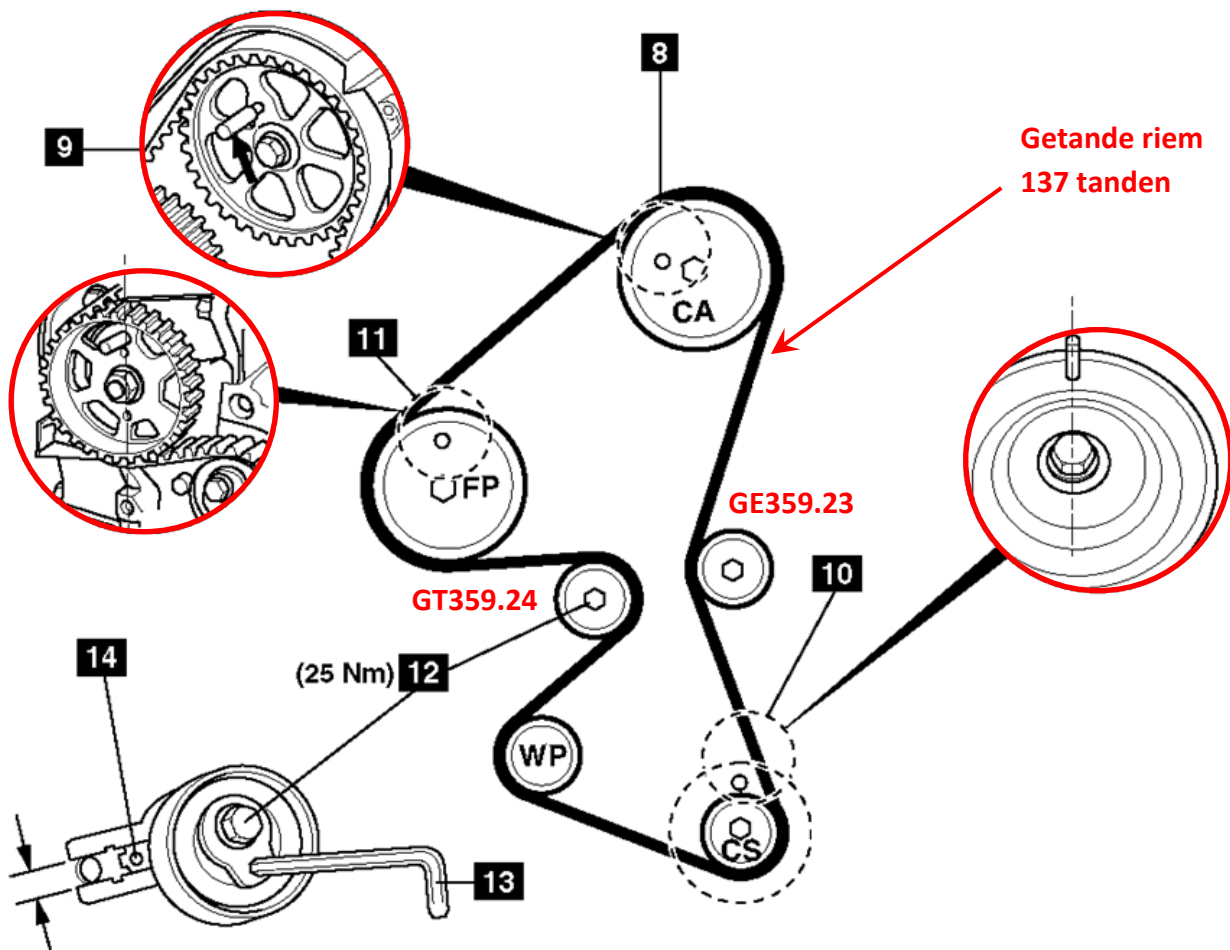
16) Monteer:

- Het bovenste distributiedeksel (Item 5)
- Het onderste distributiedeksel (Item 4)
- De krukspoelie (Item 3)
- De bout voor de krukspoelie (Item 2)
Aanhaalkoppel: **27-33 Nm + 180°**

17) Verwijder het vliegwiel-blokkeergereedschap (Item 1).

18) Monteer de overige onderdelen in omgekeerde volgorde van demontage





Aanbevelingen

Houd er rekening mee dat het spansysteem linksom werkt.

Vergeet de pen niet uit de spanner te halen zodra de spaninrichting is gemonteerd

Respecteer de montagevoorschriften en de aanhaalspanningen van de fabrikant.

Raadpleeg de voertuigtoepassingen op onze online catalogus op: <http://lc.cx/catalog-ra>



Gebruik deze QR-code om de online catalogus te vinden.

RESPECTEER ALTIJD DE VOORSCHRIFTEN VAN DE AUTOFABRIKANT!

©NTN-SNR REGLEMENT

Er rusten copyrights op de inhoud van dit document. Elke vermenigvuldiging, zelfs deels, is verboden zonder toestemming van de uitgever.

Hoewel de inhoud van dit document zorgvuldig is samengesteld, aanvaardt NTN-SNR geen enkele aansprakelijkheid voor fouten of hiaten die er desondanks kunnen voorkomen, noch voor verlies of schade die uit het gebruik van dit document voortvloeien.

