



## R166.13

### Zalecenia dotyczące montażu/demontażu

**CITROËN:** Berlingo (M49, M59), BX, Xantia (I and II), Xsara (Picasso, FL), ZX

**PEUGEOT:** 205, 206, 305 (II), 306 (I and II), 309 (I and II), 405, Restyling, 406, 406 FL, Partner (M49, M59), Ranch (M49, M59F/U)

**Numery referencyjne OE**

3326-35, 3350-33  
95 619 160, 96 129 301

### IDENTYFIKACJA ZESTAWU ŁOŻYSKA KOŁA NTN-SNR R166.13

Numer fabryczny  
SNR GB 40574 S01



## CZĘSTE PROBLEMY Z ZESTAWEM R166.13

### PROBLEMY Z HAŁASEM I WIBRACJAMI PODCZAS JAZDY

#### Możliwe przyczyny

##### Uszkodzona zwrotnica

Przed przystąpieniem do montażu łożyska, sprawdź stan zwrotnicy.

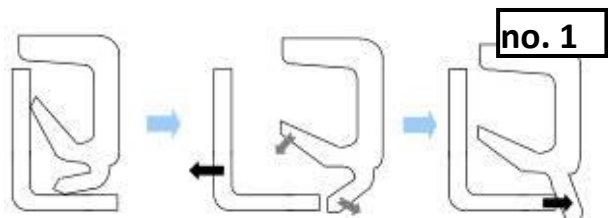
Uważaj, aby nie uszkodzić gniazda łożyska w czasie demontażu zwrotnicy lub piasty.



##### Luz w łożysku

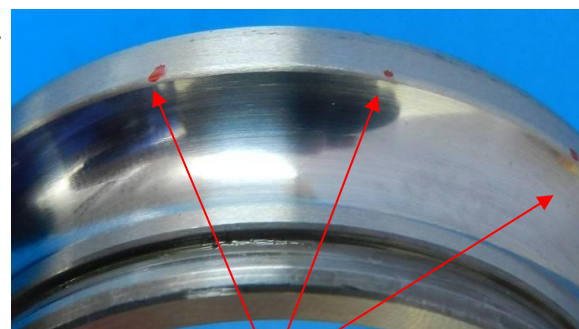
- Nieprawidłowe dokręcenie łożyska może spowodować ścieranie wargi uszczelniającej na skutek przemieszczania się pierścieni w pustej przestrzeni. **(no.1)**
- Ruch pierścieni spowoduje ścieranie pierścieni wewnętrznych **(no.2)** oraz ślady na tylnej powierzchni uszczelnienia.

#### Brak współosiowości podczas montażu



##### Silne uderzenie

Kiedy podczas montażu podzespół jest narażony na silne uderzenie, jego siła przenoszona jest przez kulki, przez co powstają wgniecenia (no.3) na pierścieniu wewnętrznym. Wgniecenia te przyczyniają się do głośnej pracy łożyska.



**Upewnij się, że łożysko jest wprasowywane w piastę poprzez wywieranie nacisku na pierścień zewnętrzny.**

## WYMIANA

### Momenty dokręcania

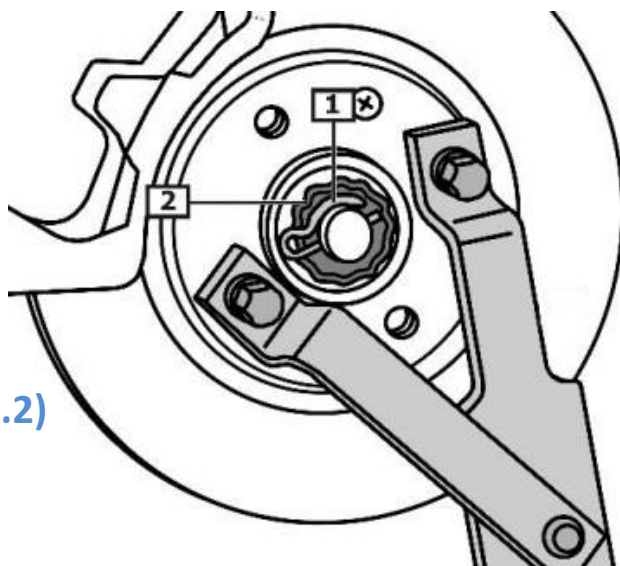
- Nakrętka zabezpieczająca łożyska: **325 Nm**
  - Koła: ze stalowymi felgami **90 Nm**, z alufelgami **100 Nm**
- SNR zaleca użyć narzędzi specjalistycznych HAZET.



Aby łożysko funkcjonowało prawidłowo, należy zastosować zalecane momenty dokręcania.

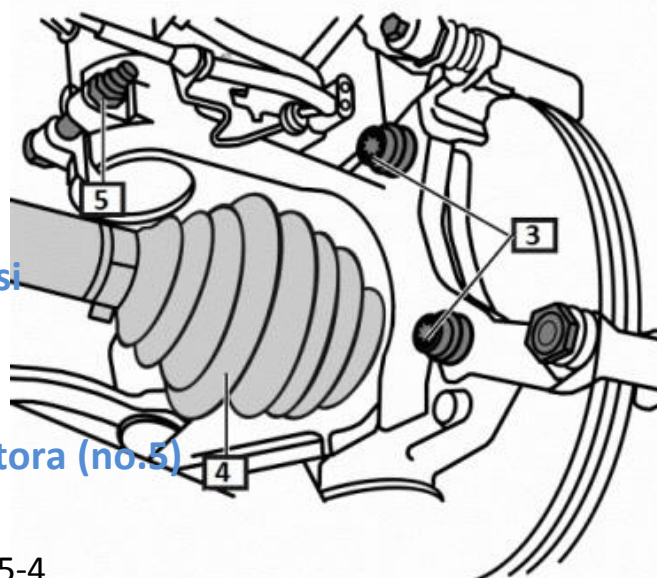
### DEMONTAŻ:

- 1) Zdemontuj przednie koła
- 2) Zdejmij zawleczkę (no.1)



- 3) Odkręć nakrętki koronkowe z półosi (no.2)
- 4) Odłącz końcówkę drążka kierowniczego

- 5) Odłącz sworzeń wahacza dolnego od zwrotnicy
- 6) Odłącz przewód hamulcowy od zacisku
- 7) Odkręć śruby jarzma hamulcowego i zdemontuj zacisk hamulcowy (no.3)
- 8) Zdemontuj tarcze hamulcowe



- 10) Wywrzyj nacisk, w celu ściągnięcia półosi (no.4)

- 11) Podnieś półoś, aby nie przeszkadzała
- 12) Zdemontuj dolne mocowanie amortyzatora (no.5)

- 13) Zamontuj ściągacz: OE 0709, HAZET no. 4935-4

- 14) Z wyczuciem odsuń kolumnę, aby ściągnąć amortyzator

15) Zdemontuj zwrotnicę

16) Zdemontuj pierścień Segera z łożyska koła

17) Umieść zwrotnicę w imadle i zdemontuj piastę (no.6)

18) Ściągnij pierścień wewnętrzny (no.8) z piasty,

używając ściągacza OE 4108-T (7), HAZET no. 4931-1/8



Nie używaj szlifierki kątowej do demontażu pierścienia wewnętrznego łożyska z piasty. Może to doprowadzić do nieodwracalnego uszkodzenia piasty.

19) Umieść ściągnięty pierścień wewnętrzny na łożysku, które pozostaje w zwrotnicy

21) Ściągnij łożysko, które znajduje się wewnątrz zwrotnicy

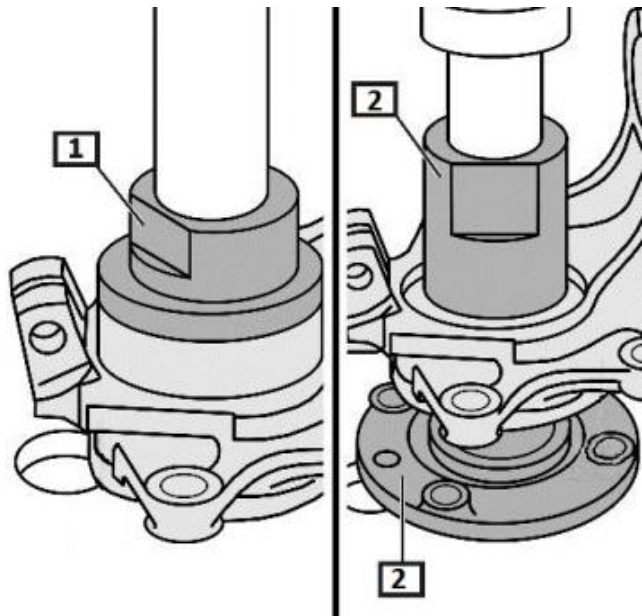
wywierając nacisk na pierścień wewnętrzny



Upewnij się , że łożysko jest wprasowywane w zwrotnicę poprzez wywieranie nacisku na pierścień zewnętrzny, zaś piasta wprasowywana w podparte pierścienie wewnętrzne.

## MONTAŻ:

- 1) Przy pomocy prasy wprasuj łożysko w zwrotnicę (no.1). Upewnij się, że podczas montażu zwrotnica jest stabilna i prosto ustawiona (ryzyko krzywego montażu). Nacisk należy wywierać jedynie na pierścień zewnętrzny
- 2) Zamontuj pierścień Segera
- 3) Przy pomocy prasy wprasuj piastę w łożysko (no.2) wywierając nacisk jedynie na pierścień wewnętrzny
- 4) Zamontuj zwrotnicę na amortyzatorze
- 5) Zamontuj kolumnę na sworzniu
- 6) Zamontuj półoś, tarczę hamulcową oraz zacisk hamulcowy
- 7) Zamontuj nakrętkę zabezpieczającą łożyska: Moment dokręcania 325 Nm
- 8) Zamontuj nową zawleczkę
- 9) Zamontuj koło



Momenty dokręcania: ze stalowymi felgami **90 Nm**, z alufelgami **100 Nm**

### Zalecenia

Upewnij się, że wszystkie części znajdujące się w zestawie zostały wymienione. Nie należy stosować ponownie starych nakrętek, śrub i pierścieni Segera.

Przestrzegaj procedur montażu zalecanych przez producenta pojazdu oraz stosuj odpowiednie momenty dokręcania.

Szczegóły dotyczące prawidłowego montażu znajdziesz w naszym katalogu online: [eshop.ntn-snr.com](http://eshop.ntn-snr.com)



Zeskanuj kod QR, aby uzyskać dostęp do naszego katalogu online.

POSTĘPUJ ZGODNIE Z ZALECENIAMI  
PRODUCENTA POJAZDU