

## R157.32

### Recomendações de montagem/desmontagem

<b>AUDI:</b>	A1, A2	<b>Referência OE</b> 6R0407621E
<b>SEAT:</b>	Cordoba IV, Ibiza (III, IV, V)	
<b>SKODA:</b>	Fabia (FL, II), Roomster, Rapid	
<b>VOLKSWAGEN:</b>	Polo (VII, VIII, IX), Fox	

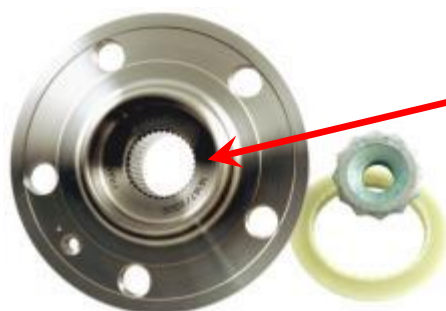
### IDENTIFICAR O KIT DE RODAS NTN-SNR R157.32



Presença de um codificador magnético



Presença de um anel de metal



Rastreabilidade + marcas SNR



São necessárias ferramentas especiais para a correta instalação



## PROBLEMAS COMUNS COM ESTE KIT

### PROBLEMAS DE RUÍDO, VIBRAÇÃO E ANOMALIA DE ABS

#### Causas prováveis

Durante a instalação, é passada força pelas pistas e elementos rolantes. O rolamento tornar-se-á rapidamente ruidoso.

#### O anel de metal não foi inserido na sua ranhura.

O anel de retenção metálico não está pressionado contra o anel exterior (**Marca 1**).

Portanto, o rolamento mexe-se porque não é retido pelo anel de metal.

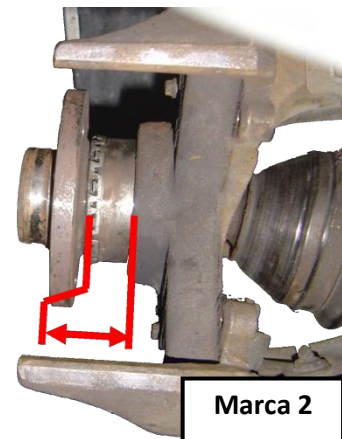
Este movimento de vários milímetros leva a um aumento da abertura (**Marca 2**), criando assim vibrações e ruído ao rodar. Pode ocorrer uma avaria do ABS.

#### Problema de vedação

O anel plástico no rolamento (**Marca 3**), que fornece deflexão no conjunto, está em falta ou danificado.

O rolamento é então sujeito à penetração de água, provocando corrosão interna.

Isto leva à destruição do rolamento.



#### Consequências

##### Danos adicionais

Uma avaria no rolamento pode provocar danos no eixo mas também na bacia de transmissão, uma fonte de falha.



Fazer funcionar o veículo com estes sintomas pode levar à perda da roda.

## SUBSTITUIÇÃO DO ROLAMENTO SNR XMGB40899R02



A NTN-SNR recomenda ferramentas específicas  
HAZET 4934-2572/12 + 4930-1 + 4930-2



### Binário de aperto

90 Nm em todos os veículos

### 1) Levante a frente do veículo

### 2) Retire

- A porca retentora do eixo de transmissão do lado relevante
- A roda da frente
- O parafuso de apoio do tubo do travão
- As porcas de retenção

### 3) Extraia o braço da suspensão do eixo de esferas

4) **Gire a escora de apoio para fora** e apoie-a num suporte, puxando ao mesmo tempo a transmissão para fora do rolamento da roda.

### 5) Deixe a transmissão junta ao chassis

### 6) Retire a placa de ancoragem do travão com a pinça de travão

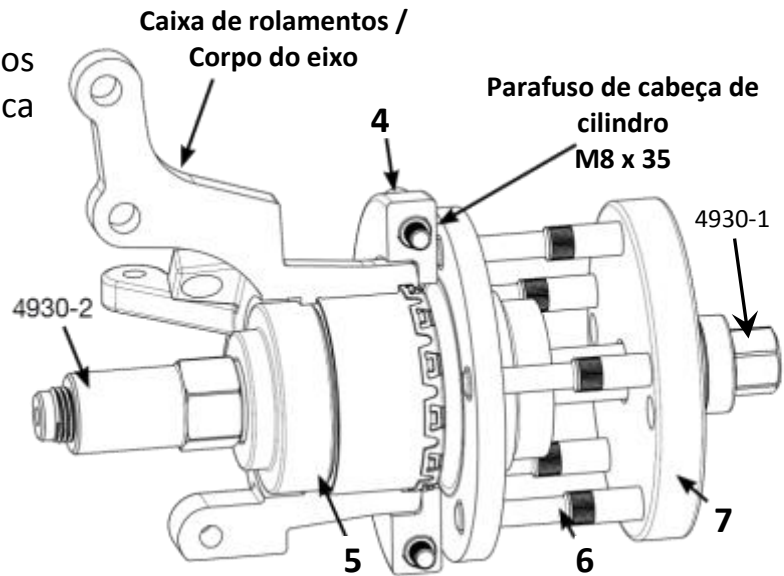


A transmissão e a pinça não devem nunca ficar suspensas no ar.

7) **Retire o disco do travão, depois a aba de proteção e depois o sensor de ABS**

## 8) Extraia o rolamento realizando a seguinte montagem:

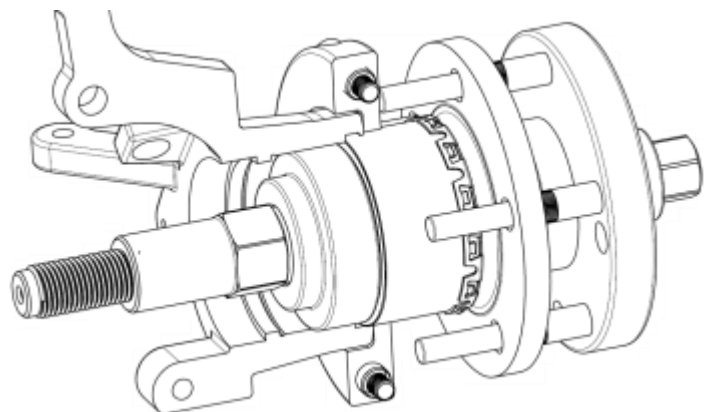
- Insira os 5 pinos (**Marca 6**) nos furos feitos para este fim na placa de apoio (**Marca 7**).
- Coloque as duas meias argolas (**Marca 4**) lateralmente entre a parte de trás do cubo da roda e a caixa de rolamentos (corpo do eixo) e aperte firmemente com os dois parafusos M8x35.



- Posicione a arruela de bloqueio (**Marca 5**) na porca de eixo 4930-2.
- Posicione o pinhão roscado 4930-01 através da placa de suporte (**Marca 7**).
- Segure o pinhão roscado 4930-1 com a placa de suporte (**Marca 7**) e os 5 pinos (**Marca 6**). Insira o conjunto fora do cubo do rolamento da roda. Os pinos devem ser empurrados para além dos furos do cubo da roda e têm de entrar em contacto com a face frontal do anel de suporte (**Marca 4**).

Ao mesmo tempo, insira a arruela de bloqueio (**Marca 5**) com a porca de eixo 4930-2 dentro da guia do rolamento e aparafuse o pinhão roscado 4930-1 na porca de eixo 4930-2.

- Aperte até ao binário de aperto: a porca de eixo deve ser segura com um conjunto de ferramentas para parafusos e porcas (por exemplo, chave de boca).
- Depois de retirar o rolamento da roda (ver ao lado), retire os elementos montados.

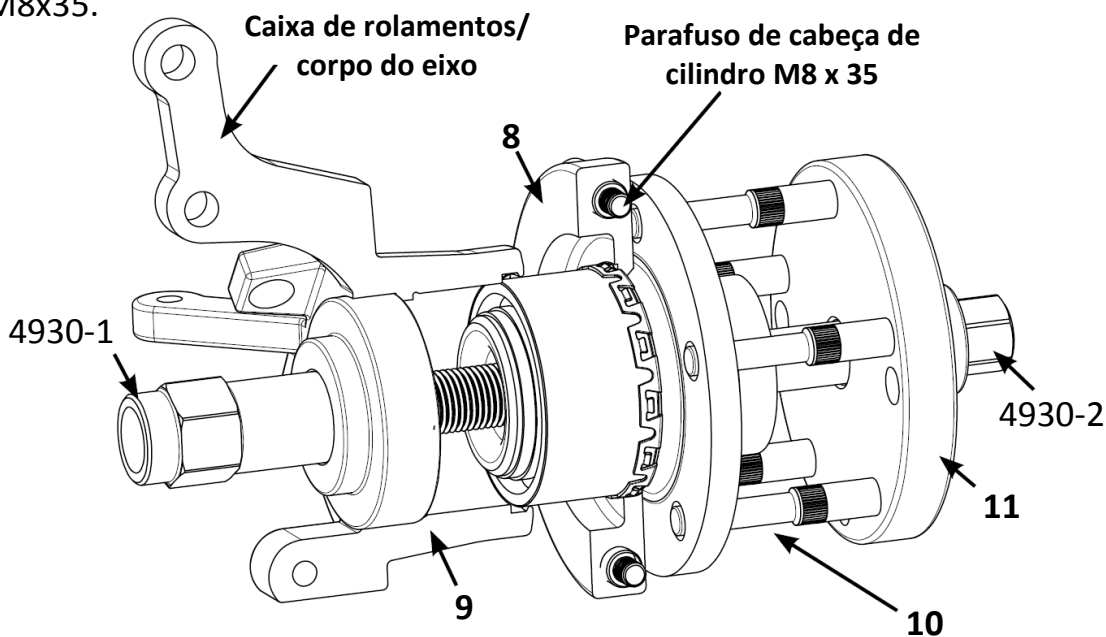


**Não trabalhe nas ferramentas durante a desmontagem.  
Librifique o pinhão roscado 4930-1 antes de usar.**

## 9) Limpe o orifício da caixa de rolamentos

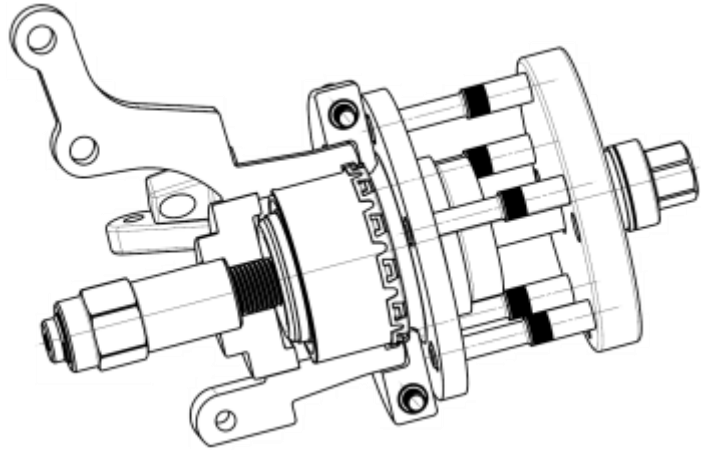
## 10) Encaixe o rolamento, realizando a seguinte montagem:

- Insira os 5 pinos (**Marca 10**) nos furos feitos para este fim na placa de suporte (**Marca 11**).
- Coloque as duas meias argolas (**Marca 8**) lateralmente entre a parte de trás do cubo da roda e o anel metálico; depois, aperte firmemente com os dois parafusos M8x35.



- Segure o pinhão roscado 4930-1 com a placa de apoio (**Marca 11**) e os 5 pinos (**Marca 10**). Insira o conjunto fora do cubo do rolamento da roda. Os pinos devem ser empurrados para além dos furos roscados do cubo da roda e devem entrar em contacto com a face frontal do anel de suporte (**Marca 8**).
- Posicione arruela de bloqueio (**Marca 9**) na porca de eixo 4930-2.
- Segure o pinhão roscado 4930-1 com a placa de suporte (**Marca 11**) e o pinhão roscado 4930-1. Insira o conjunto na caixa de rolamentos. Ao mesmo tempo, insira arruela de bloqueio (**Marca 9**) com a porca de eixo 4930-2 dentro da caixa de rolamentos e aparafuse a porca de eixo 4930-2 no pinhão roscado 4930-1.
- Antes de montar o novo rolamento de roda, certifique-se de que este está axialmente paralelo e centrado em relação ao orifício da caixa de rolamentos.

- Aperte até ao binário de aperto: a porca de eixo deve ser segura com um conjunto de ferramentas para parafusos e porcas (por exemplo, chave de boca).
- Empurre o rolamento da roda até o anel de segurança encaixar, fazendo um som (ver ao lado).
- Desmonte os elementos montados.



### 11) É obrigatório substituir o anel de plástico

fornecido com o kit e garantir que este fica completamente ligado ao rolamento

### 12) Recoloque a transmissão no rolamento da roda

e use a nova porca fornecida no kit, aperte até ao binário (1ª fase: **50 Nm**, 2ª fase: **45°**)

### 13) A última parte da reposição é feita na ordem inversa da remoção



#### Recomendações

O anel de plástico deve ser sempre mudado ao mesmo tempo que o rolamento.

Mantenha sempre as ferramentas limpas. Não use agentes desengordurantes nem água para limpar, porque são riscos de corrosão.

Siga os procedimentos de montagem do fabricante bem como os seus binários de aperto indicados

Consulte as aplicações de veículos no nosso catálogo online: <http://lc.cx/catalog-ra>



Use este QR Code para o nosso catálogo online

**SIGA SEMPRE AS RECOMENDAÇÕES DO FABRICANTE DO VEÍCULO!**

©NTN-SNR ROULEMENTS

O editor detém os direitos de autor sobre o conteúdo deste documento e qualquer reprodução não autorizada do mesmo, mesmo parcial, é proibida.

Apesar do cuidado na preparação deste documento, a NTN-SNR Roulements rejeita qualquer responsabilidade por erros ou omissões que possam passar, e por perdas ou danos diretos ou indiretos decorrentes da utilização do mesmo.

