

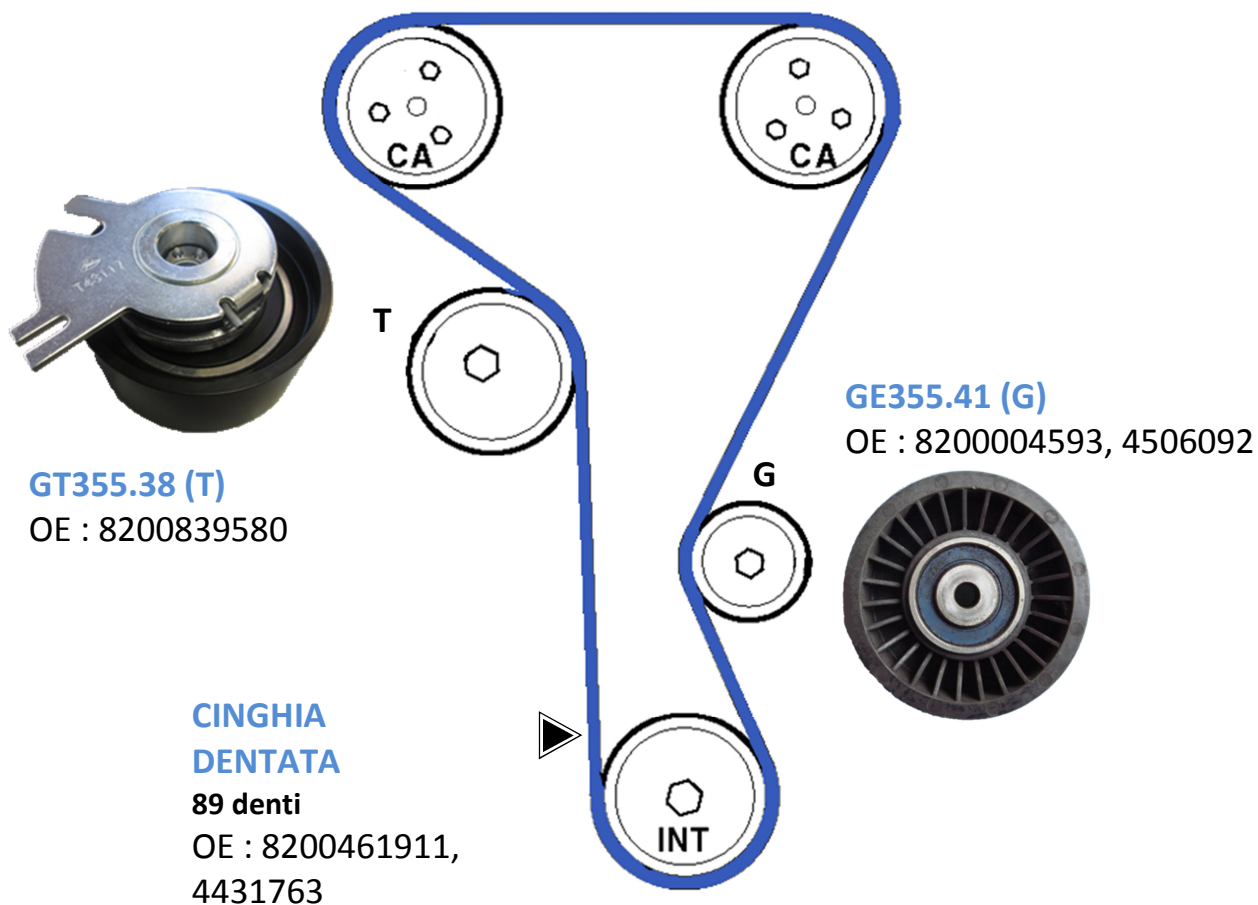


## KD455.62

### Raccomandazioni montaggio/smontaggio

<p><b>OPEL:</b> Movano(A, FL, FL2), Vivaro (A, A FL)</p> <p><b>RENAULT:</b> Avantime, Espace(IV,IV.2) Laguna (II, II.2), Master (II, II.2) Trafic (II, II.2)</p> <p><b>VAUXALL:</b> Movano (A, FL, FL2) Vivaro, Vivaro FL</p>	<p><b>MOTORI</b></p> <p>2.2 dCi 2.2 dti</p> <p>2.5 dCi 2.5 dti</p>	<p><b>RIFERIMENTI OE</b></p> <p>7701477380 4431762</p>
---	--	--

### CINEMATICA DELLA DISTRIBUZIONE DEL KIT KD455.62



## PROBLEMI RISCONTRATI CON IL TENDITORE GT355.38

### ROTTURA DEL TENDITORE

#### Cause

##### Cinghia di distribuzione in sotto-tensione

Questo tipo di rottura (usura del dorso della cinghia, dentatura tagliata e arresto inferiore mutilato) è caratteristico di un errato montaggio della cinghia di distribuzione che lavora in sotto-tensione. Infatti, la regolazione della tensione della cinghia è **stata fatta nel senso contrario**.

Laddove il tenditore automatico funziona in sotto-tensione, l'indice metallico di regolazione urta ripetutamente gli arresti e finisce per rompersi.

La cinghia essendo sotto tesa, scivola sui tenditori, di conseguenza la dentatura è sottoposta ad uno sforzo superiore rispetto a quello previsto da capitolato del costruttore. Ne risultano tagli sulla dentatura alla base dei denti e uno spostamento della distribuzione.

Laddove il tenditore è correttamente installato, la tensione è automaticamente regolata dalla taratura della molla del tenditore.



**La regolazione della tensione del tenditore GT355.38 si fa nel senso antiorario.**

## SOSTITUZIONE

#### Attrezzatura specifica

- Perno di bloccaggio albero motore - n°Mot.1536.
- Attrezzo di bloccaggio albero a camme di aspirazione - n°Mot.1534.
- Attrezzo di bloccaggio albero a camme di scarico - n°Mot.1537.

### Raccomandazioni :

- Staccare il cavo a massa della batteria.
- NON girare l'albero motore o l'albero a camme con la cinghia di distribuzione smontata.
- Togliere le candele ad incandescenza per far girare più facilmente il motore.
- Girare sempre il motore nel senso normale di rotazione (salvo indicazione contraria).
- NON girare il motore agendo sull'albero a camme o su altri pignoni
- Rispettare tutte le coppie di serraggio

## SMONTAGGIO

### 1) Sollevare il veicolo

### 2) Togliere:

- La lamiera di protezione inferiore del motore
- La ruota anteriore destra
- La carenatura della ruota anteriore destra

### 3) Sostenere il motore

### 4) Togliere :

- Il supporto motore destro
- L'attacco del supporto motore destro **(Rep.1)**
- Il carter di distribuzione **(Rep.2)**
- Il bullone dell'alloggiamento del filtro olio **(Rep.3)**

5) **Girare la puleggia dell'albero motore in senso orario** fino a che il contrassegno si trovi nella posizione inferiore **(Rep.4)**


6) **Inserire il perno di bloccaggio dell'albero motore** girando lentamente la puleggia dell'albero motore nel senso orario **(Rep.5)**. Attrezzo n°Mot.1536

7) **Muovere leggermente l'albero motore** per accertarsi che il perno sia posizionato correttamente

- 8) **Controllare che il contrassegno della puleggia dell'albero motore** sia nella posizione inferiore **(Rep.4)**
- 9) **Accertarsi che le scanalature degli alberi a camme siano allineate verticalmente (Rep.6)**
- 10) **Posizionare gli attrezzi di bloccaggio** sugli alberi a camme **(Rep.7) e (Rep.8)**. Attrezzi n°Mot.1534/Mot.1537
- 11) **Se non si riesce ad installare correttamente gli attrezzi di bloccaggio:**  
Ruotare di 1 giro l'albero motore nel senso orario
- 12) **Allentare i bulloni**  
di ogni pignone dell'albero a camme di 1 giro **(Rep.9) e (Rep.10)**
- 13) **Allentare il bullone del tenditore (Rep.11)**
- 14) **Togliere:**
  - I bulloni del pignone dell'albero a camme di scarico **(Rep.10)**
  - Il pignone dell'albero a camme di scarico **(Rep.12)**
  - La cinghia di distribuzione

## MONTAGGIO

- 1) **Muovere leggermente l'albero** per accertarsi che il perno sia posizionato correttamente **(Rep.5)**
- 2) **Controllare che gli attrezzi di bloccaggio siano posizionati correttamente (Rep.7) e (Rep.8)**
- 3) **Installare un tenditore nuovo e serrare a mano il bullone (Rep.11)**



**Controllare che il tenditore sia posizionato correttamente sul contrassegno di posizionamento (Rep.13)**
- 4) **Controllare che i bulloni del pignone dell'albero a camme di aspirazione non siano in battuta sui fori oblunghi (Rep.14)**

## 5) Installare la cinghia nel seguente ordine

- Pignone dell'albero intermedio
- Puleggia guida → G (GE355.41)
- Pignone dell'albero a camme di aspirazione
- Tenditore → T (GT355.38)

## 6) Calzare la cinghia sul pignone dell'albero a camme di scarico (Rep.12)

quindi installare il pignone e la cinghia sull'estremità dell'albero a camme. Controllare che i bulloni non siano in battuta sui fori oblunghi. (Rep.14)

## 7) Girare il tenditore in senso orario fino a quando la parte superiore del braccio (Rep.15) ) sia allineata con il bordo superiore dell'attrezzo (Rep.7). Utilizzare una chiave esagonale di 6 mm

## 8) Controllare che l'indice (Rep.16) sia posizionato correttamente (Rep.17)

## 9) Controllare che i bulloni del pignone dell'albero a camme di scarico non siano in battuta sui fori oblunghi (Rep.14)

## 10) Serrare il bullone del tenditore (Rep.11)

Coppia di serraggio 25 Nm

## 11) Serrare i bulloni dei pignoni degli alberi a camme (Rep.9) e (Rep.10)

Utilizzare bulloni nuovi. Coppia di serraggio : 10 Nm

## 12) Togliere:

- Gli attrezzi di bloccaggio (Rep.7) e (Rep.8)
- Il perno di fasatura dell'albero motore (Rep.5)

## 13) Girare l'albero motore di 2 giri in senso orario

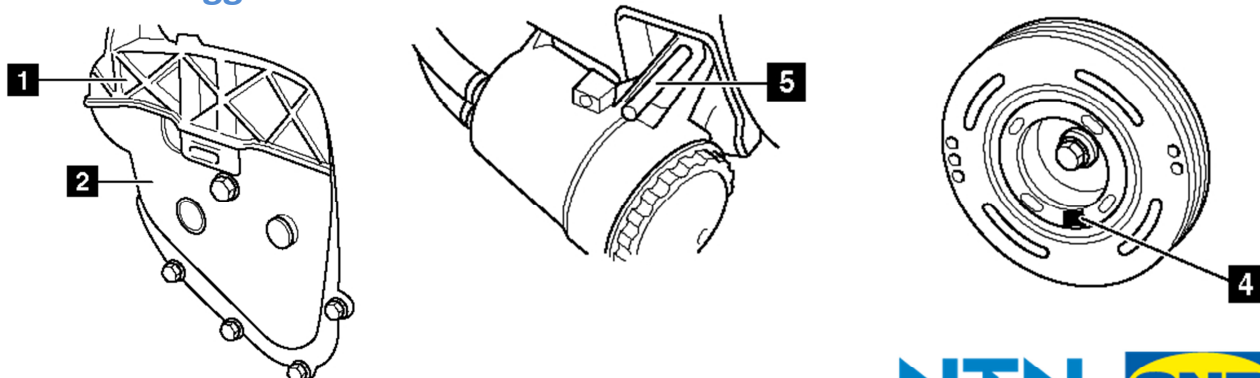
## 14) Controllare che il contrassegno della puleggia dell'albero motore sia nella posizione inferiore (Rep.4)

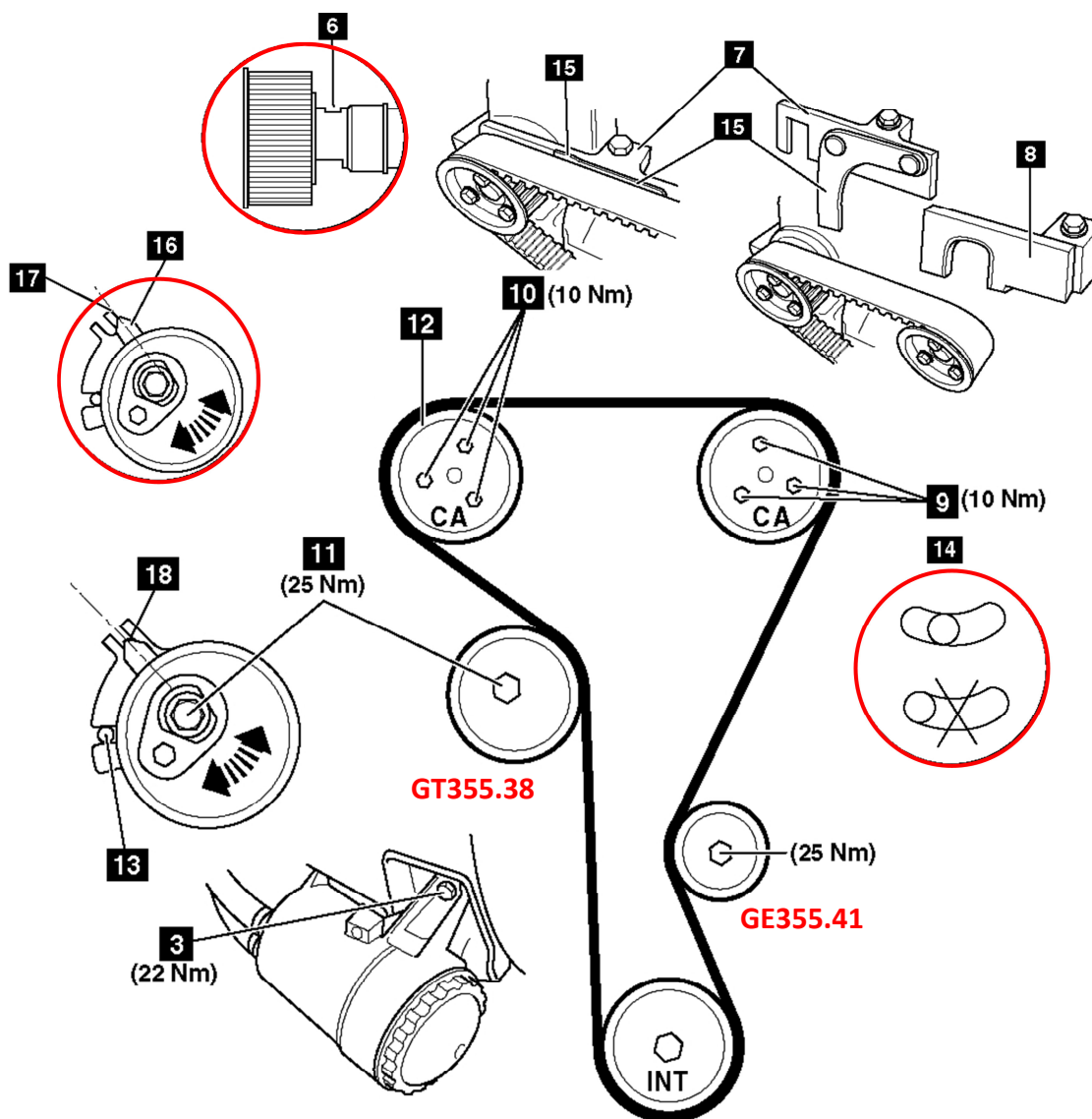
## 15) Posizionare il perno di fasatura dell'albero motore (Rep.5)

## 16) Muovere leggermente l'albero per accertarsi che il perno sia posizionato correttamente

- 17) **Posizionare gli attrezzi di bloccaggio sugli alberi a camme (Rep.7) e (Rep.8)**
- 18) **Allentare i bulloni di ogni pignone dell'albero a camme (Rep.9) e (Rep.10)**
- 19) **Allentare il bullone del tenditore (Rep.11)**
- 20) **Girare il tenditore in senso orario** fino a quando la parte superiore del braccio **(Rep.15)** sia allineata con il bordo superiore dell'attrezzo **(Rep.7)**. Utilizzare una chiave esagonale di 6 mm
- 21) **Girare il tenditore**  
Fino a che l'indice sia allineato con la scanalatura **(Rep.18)**
- 22) **Serrare il bullone del tenditore (Rep.11)**  
Coppia di serraggio: **25 Nm**.
- 23) **Serrare i bulloni dei pignoni dell'albero a camme (Rep.9) e (Rep.10)**  
Utilizzare i bulloni nuovi. Coppia di serraggio: **10 Nm**
- 24) **Togliere:**
- Gli attrezzi di bloccaggio **(Rep.7)** e **(Rep.8)**
  - Il perno di fasatura dell'albero motore **(Rep.5)**
- 25) **Inserire il bullone dell'alloggiamento del filtro olio (Rep.3)**  
Coppia di serraggio : **22 Nm**

- 25) **La fine dell'installazione si effettua nel senso inverso dello smontaggio**





## Raccomandazioni

Rispettare le raccomandazioni di montaggio dei costruttori e le coppie di serraggio indicate

Consultate le applicazioni veicoli sul nostro catalogo on-line : [eshop.ntn-snr.com](http://eshop.ntn-snr.com)



Leggete il QR Code per accedere al nostro catalogo on-line.

**RISPETTATE LE  
RACCOMANDAZIONI DEI  
COSTRUTTORI!**

©NTN-SNR ROULEMENTS

Il contenuto di questo documento è proprietà esclusiva di NTN-SNR Roulements e non può essere riprodotto, parzialmente o interamente, senza il suo accordo scritto.

Nonostante la cura con la quale è stato realizzato, NTN-SNR Roulements non si assume nessuna responsabilità su eventuali errori o omissioni che potrebbe contenere questo documento né per i danni legati direttamente o indirettamente al suo utilizzo

