

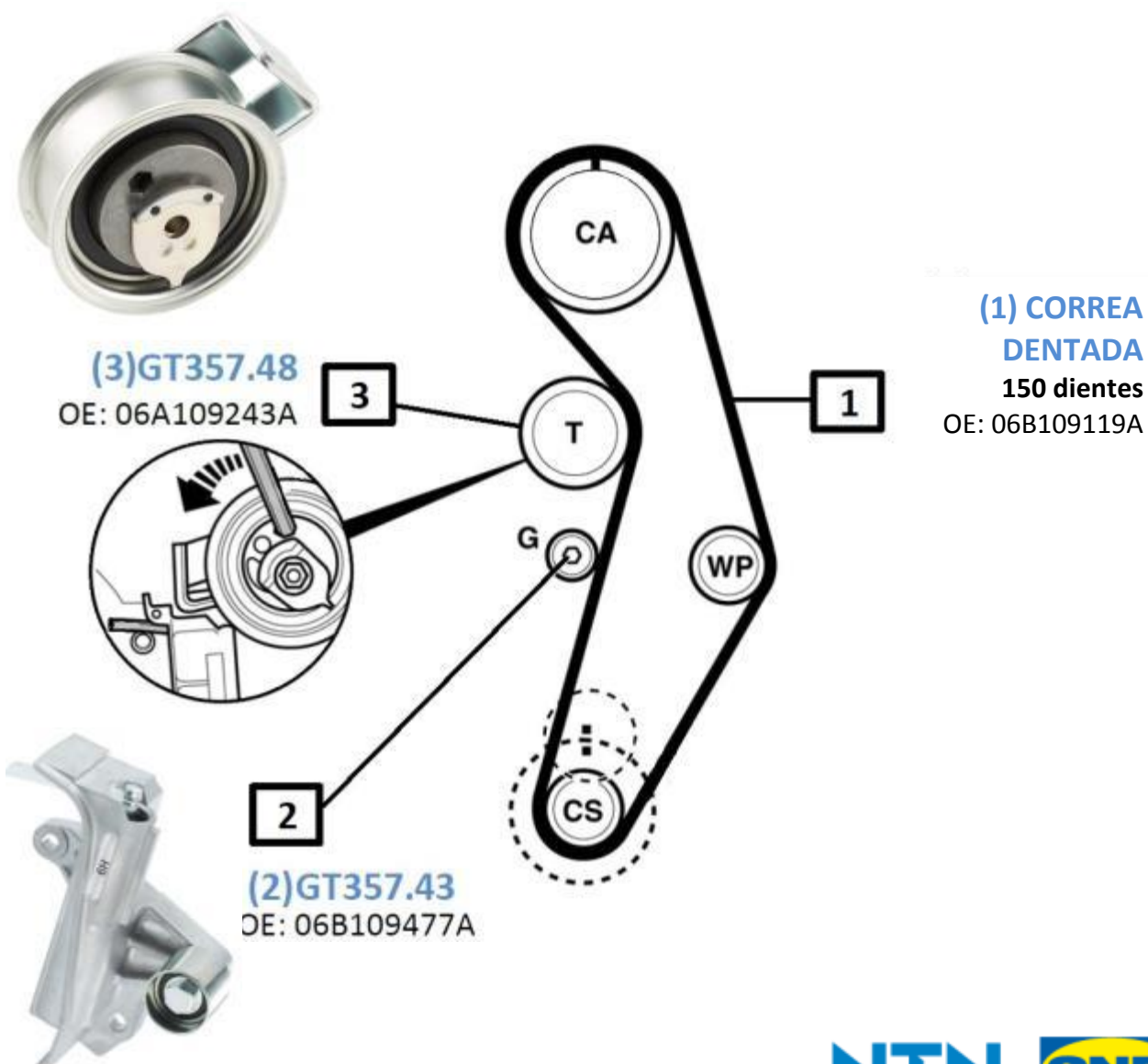


KD457.45

Instrucciones de montaje/desmontaje

| | | | |
|---------------------|--|---|-------------------------------|
| AUDI : | A4 (Serie 1 FL, Serie 2, Serie 2 FL, Cabriolet I et II), A6 (Serie 2 y 2 FL) | MOTORES | Referencia OE |
| SKODA : | Superb | 1.8 i, 1.8 i Turbo, 2.0 i, 2.0 i Turbo | 06B198119A, 06B198119C |
| VOLKSWAGEN : | Passat V FL | | |
| SEAT : | Exeo | | |

IDENTIFICAR CORRECTAMENTE EL KIT DE DISTRIBUCIÓN KD457.45



PROBLEMAS ENCONTRADOS

PROBLEMAS DE MONTAJE DEFECTUOSO

Causa probable

Manipulación incorrecta del tensor

- La utilización de un tensor hidráulico implica tomar ciertas precauciones en el momento de efectuar el montaje.
- No extraer los pasadores del tensor hasta que no esté montado

PROBLEMAS DE TENSIÓN DEFECTUOSA DE LA CORREA

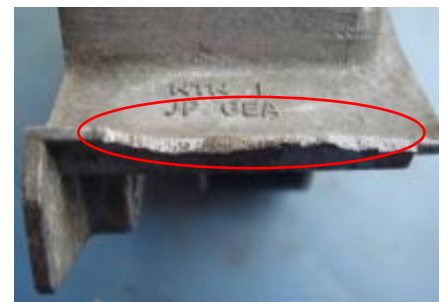
Causa probable

Montaje defectuoso del rodillo

- El tensor hidráulico necesita un procedimiento de montaje específico que, si no se sigue correctamente, puede provocar una tensión incorrecta de la correa de distribución, que a su vez provocará la aparición de una marca importante y desplazada sobre el vástago del cilindro.
- La incorrecta manipulación del tensor hidráulico puede llevar a la rotura de la base del mismo.



Zona de contacto desplazada



Rotura del tensor

Consecuencias

Daños en el motor

Estos disfuncionamientos provocan generalmente los consecuentes daños en el motor y su entorno (rotura de motor).

**Recuerde :**

- Está prohibido comprimir el cilindro hidráulico en horizontal
- No extraer nunca los pasadores del tensor hasta no haber terminado la instalación completa del rodillo y de la correa de distribución.

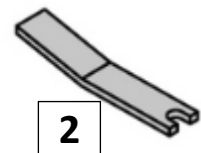
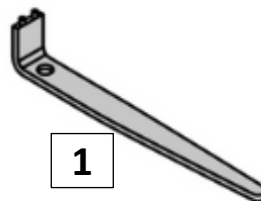
**CONSEJOS**

- Montar el kit de distribución respetando los procedimientos de montaje del fabricante, ya que la distribución en estos tipos de motor es muy específica
- Utilizar para el montaje el utillaje específico, tal como se describe a continuación

SUSTITUCIÓN**Utillaje específico :**

- Vástago de calado del rodillo tensor
- Llave de doble patilla

SNR recomienda el uso de la maleta
HAZET 4794/35

**Precauciones a tener en cuenta:**

- Desconectar la masa de la batería
- NO GIRAR el cigüeñal o el árbol de levas después de haber desmontado la correa de distribución
- Desmontar las bujías de encendido para facilitar la rotación del motor
- Girar el motor en el sentido normal de la rotación (salvo indicación contraria)
- NO GIRAR el motor con el árbol de levas u otros piñones de arrastre
- Respetar todos los pares de apriete

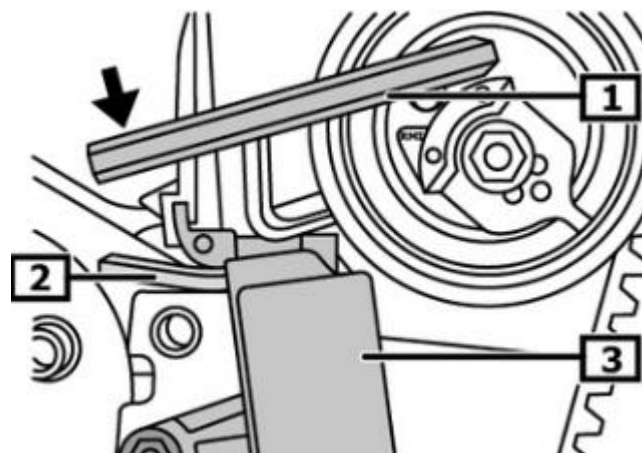
Desmontaje del GT357.43

1) Girar el cigüeñal en el sentido de las agujas del reloj, hasta el PMS

2) Desmontar la polea del cigüeñal

3) Girar lentamente el rodillo tensor GT357.48 en el sentido contrario a las agujas del reloj, con una llave Allen (Detalle1)

4) Bloquear el tensor hidráulico (Detalle3) con un vástago (Detalle2)



5) Aflojar la tuerca del rodillo tensor GT357.48; girarlo lentamente en el sentido de las agujas del reloj

6) Desmontar la correa de distribución y el tensor hidráulico GT357.43

Montaje del GT357.43

1) Verificar que las marcas de calado del piñón del árbol de levas están alineadas, y que el rodillo es conforme

Ver TechInfo « Tensores hidráulicos »

En caso de extraer el pasador de manera prematura: ¿cómo recolocar el vástago de calado del rodillo tensor hidráulico?

Lentamente comprimir el pistón (**Detalle1**) en el cuerpo del tensor (**Detalle3**) con ayuda de una prensa hasta que los agujeros estén alineados. Esta operación debe hacerse en posición vertical.



No sobrepasar una fuerza de 1000 N

2) Montar el tensor hidráulico y el rodillo tensor

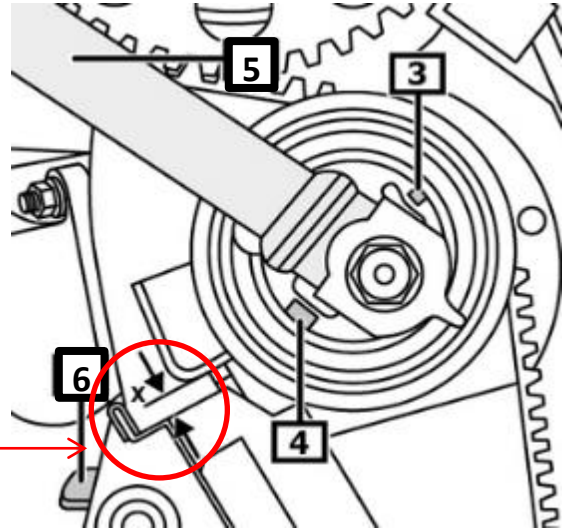
3) Montar la polea del cigüeñal y la correa

4) Girar lentamente el rodillo tensor con la llave de doble patilla, en sentido contrario a las agujas del reloj (Detalle5)

Hasta que el vástago de bloqueo (Detalle6) del tensor hidráulico pueda ser retirado

5) Girar el rodillo tensor en el sentido de las agujas del reloj

Hasta obtener una distancia o cota "x" de 8mm



6) Apretar la tuerca del rodillo tensor

7) Asegurarse que las marcas (detalle3 y detalle4) se alinean bien y que la distancia o cota "x" está entre 6 y 10 mm después de girar dos vueltas el motor con el cigüeñal

8) Terminar el montaje en orden inverso al desmontaje

Recomendaciones

Respetar el procedimiento para tensar el cilindro hidráulico para evitar un juego demasiado importante entre el vástago del cilindro y el apoyo sobre el bloque motor.

Respetar los procedimientos de montaje de los fabricantes así como los pares de apriete indicados.

Consulte las aplicaciones en vehículos en nuestro catálogo online: <http://lc.cx/catalog-ra>



Capture el código QR para ir a nuestro catálogo online

¡RESPETE LAS ESPECIFICACIONES DEL CONSTRUCTOR DEL VEHÍCULO!

©NTN-SNR ROULEMENTS

El contenido de este documento está protegido por el copyright del editor y su reproducción, incluso parcial, está prohibida sin autorización expresa. A pesar del cuidado aportado a la realización de este documento, NTN-SNR Roulements declina toda responsabilidad por los errores u omisiones que se hayan podido producir, así como por las pérdidas o daños directos o indirectos derivados de su utilización.

NTN **SNR**