



KD459.42

Recomendações de montagem/desmontagem

<p>CITROEN: Berlingo (B9, M59), C2, C3 (I, II e A51), C4, C5 (X7 e FI), Dispatch II, Jumpy II, Xsara Picasso, C3 Picasso, C4 Picasso</p> <p>FORD: Fiesta (V, V FL, VI), Focus (C-MAX, II, II FL), Fusion (I e FL), C-MAX (CB3)</p> <p>MAZDA: Mazda 3 (3 e FL)</p> <p>MINI: MINI 2, MINI Clubman</p> <p>PEUGEOT: 206, 307, 307 Restyling, Expert II, Ranch, 407, Partner (B9 e M59), 1007, 207, 308, 3008, 5008</p> <p>SUZUKI: SX4 e SX4 FL</p> <p>VOLVO: S40, S80, V70, V50, C30</p>	<p>MOTORES</p> <p>1.6 TDCi, 1.6 D, 1.6 HDi, 1.6 DDiS, 1.6 d, 1.6 DE, 1.6 MZ-CD</p>	<p>Referência</p> <p>OE</p> <p>1373306, 1446648</p>
---	---	---

CINEMÁTICA DE DISTRIBUIÇÃO DO KIT KD459.42

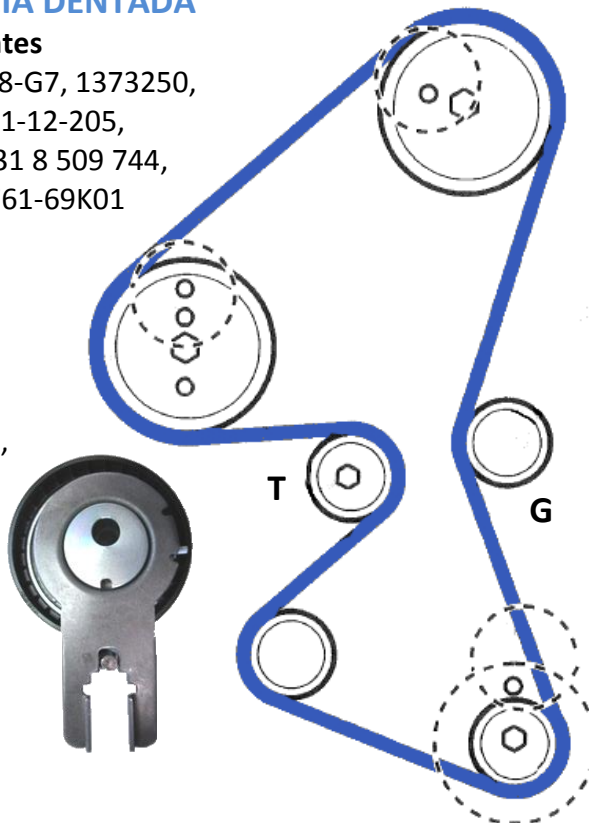
CORREIA DENTADA

137 dentes

OE: 0818-G7, 1373250,
Y6Y1-12-205,
11 31 8 509 744,
12761-69K01

GT359.24 (T)

OE: 0829-88, 1562503,
Y401-12-720D,
11 31 7 805 960,
12810-73J01,
31316844,
SU001-00543



GE359.23 (G)

OE: 0830-48, 1145955,
11 31 7 805 961,
12823-73J00, 30711069

PROBLEMAS COM O TENSOR GT359.24

PROBLEMAS DE RUÍDO EM ANDAMENTO

Causa provável

Uma correia de distribuição mal instalada.

Esta avaria é o sintoma de uma correia de distribuição a funcionar com falta de tensão.

Aqui, a correia escorrega nos rolos (daí o desgaste que se observa na parte de trás). O funcionamento é, portanto, ruidoso, pois o suporte do tensor entra em contacto com a paragem inferior.



Nestas condições, o aumento na temperatura interna do rolo pode provocar uma fuga de massa lubrificante, o que não é nada de anormal.

SUBSTITUIÇÃO

Ferramentas especiais:

- Ferramenta de bloqueio do pinhão da árvore de cames - Peugeot N° AUT.0194-B.
- Ferramenta de alinhamento da cambota - Peugeot N° AUT.0194-A.
- Ferramenta de bloqueio do volante de inércia - Peugeot N° AUT.0194-C.
- Ferramenta de bloqueio do pinhão da bomba de combustível de alta pressão (bomba Bosch) - Peugeot-A N° AUT.0194

Precauções:

- Desligue a ligação à terra da bateria
- NÃO faça rodar a cambota nem a árvore de cames com a correia de distribuição instalada.
- Retire as velas de ignição para facilitar a rotação do motor.
- Rode o motor na direção de rotação normal (salvo indicação em contrário).
- NÃO rode o motor com a árvore de cames ou outras engrenagens de acionamento.
- Cumpra os binários de aperto.

REMOÇÃO

1) Levante a dianteira do veículo

2) Retire:

- A roda dianteira direita
- A carenagem da roda direita
- A correia de distribuição

3) Instale a ferramenta de bloqueio do volante de inércia (marca 1)

Ferramenta Nº AUT.0194-C. Certifique-se que o volante de inércia está bloqueado com a ferramenta. Caso contrário: Rode lentamente a cambota para a direita.

4) Retire a rede de arame da caixa superior da correia de distribuição

5) Retire:

- Parafuso para a polia da cambota (**Marca 2**)
- A polia da cambota (**Marca 3**)
- A ferramenta de bloqueio do volante de inércia (**Marca 1**)

6) Apoie o motor

7) Retire:

- A bancada do motor do lado direito e respetivo suporte
- A cobertura inferior da distribuição (**Marca 4**)
- A cobertura superior da distribuição (**Marca 5**)
- O guia da correia de distribuição (**Marca 6**)
- O sensor de posição da cambota



Certifique-se que a cambota relevante não está danificada (Marca 7).

8) Instale o parafuso da polia da cambota (Marca 2)

9) Rode lentamente a cambota para a direita

até o orifício de sincronização do pinhão da árvore de cames estar na posição das 10 horas (**Marca 8**)

- 10) Use a ferramenta de bloqueio do pinhão da árvore de cames (Marca 9).
Ferramenta Nº (-).0194-B
- 11) Introduza a ferramenta de alinhamento da cambota (Marca 10).
Ferramenta Nº (-).0194-A
- 12) Utilize o bloqueio do pinhão da bomba de combustível de alta pressão (Marca 11). Ferramenta Nº (-).0194-A 1 (bomba Bosch)
- 13) Afrouxe o parafuso do rolo tensor (Marca 12)
- 14) Rode o rolo tensor para a direita para soltar da correia. Use uma chave Allen (Marca 13)
- 15) Retire a correia de distribuição

REINSTALAÇÃO

- 1) Instale o rolo tensor e a polia
- 2) Certifique-se que a ferramenta de bloqueio do pinhão da árvore de cames está na posição correta (Marca 9).
- 3) Certifique-se que a ferramenta de alinhamento da cambota está na posição correta (Marca 10).
- 4) Certifique-se que a ferramenta de bloqueio do pinhão da bomba de combustível de alta pressão está na posição correta (Marca 11).
- 5) Instale a correia de distribuição pela seguinte ordem:
 - Pinhão da cambota.
 - Rolo fixo → G (GE359.23)
 - Pinhão da árvore de cames.
 - Pinhão da bomba de injeção de alta pressão.
 - Pinhão da bomba de água.
 - Rolo tensor ainda com a cavilha → T (GT359.24)

6) Substitua:

- O guia da correia de distribuição (**Marca 6**)
- O sensor de posição da cambota

7) Afrouxe o parafuso do rolo tensor (**Marca 12**)

8) Rode o rolo tensor para a esquerda até o cursor ficar alinhado com a luz (**Marca 14**). Use uma chave Allen (**Marca 13**)

9) Aperte o parafuso do rolo tensor (**Marca 12**).

Binário de aperto: **25 Nm**

10) Retire a cavilha do rolo tensor

11) Retire:

- A ferramenta de bloqueio do pinhão da árvore de cames (**Marca 9**)
- A ferramenta de alinhamento da cambota (**Marca 10**).
- A ferramenta de bloqueio do pinhão da bomba de combustível de alta pressão (**Marca 11**)

12) Dê seis voltas completas à cambota, para a direita

13) Introduza:

- A ferramenta de bloqueio do pinhão da árvore de cames (**Marca 9**)
- A ferramenta de alinhamento da cambota (**Marca 10**).
- A ferramenta de bloqueio do pinhão da bomba de combustível de alta pressão (**Marca 11**)

14) Certifique-se que o cursor do rolo tensor está alinhado com a luz **marca 14**. Caso contrário: Repita o procedimento de instalação

15) Retire:

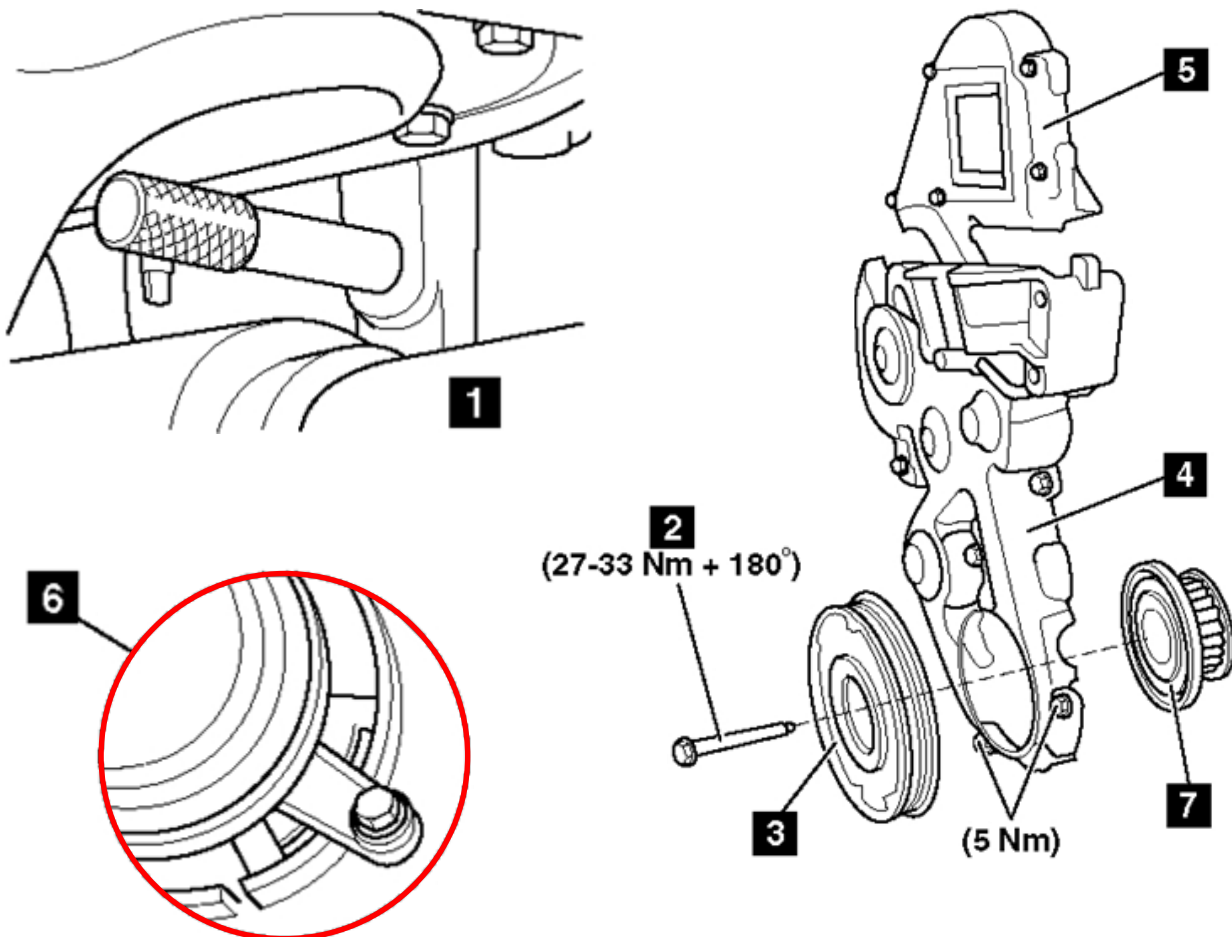
- A ferramenta de bloqueio do pinhão da árvore de cames (**Marca 9**)
- A ferramenta de alinhamento da cambota (**Marca 10**).
- A ferramenta de bloqueio do pinhão da bomba de combustível de alta pressão (**Marca 11**)

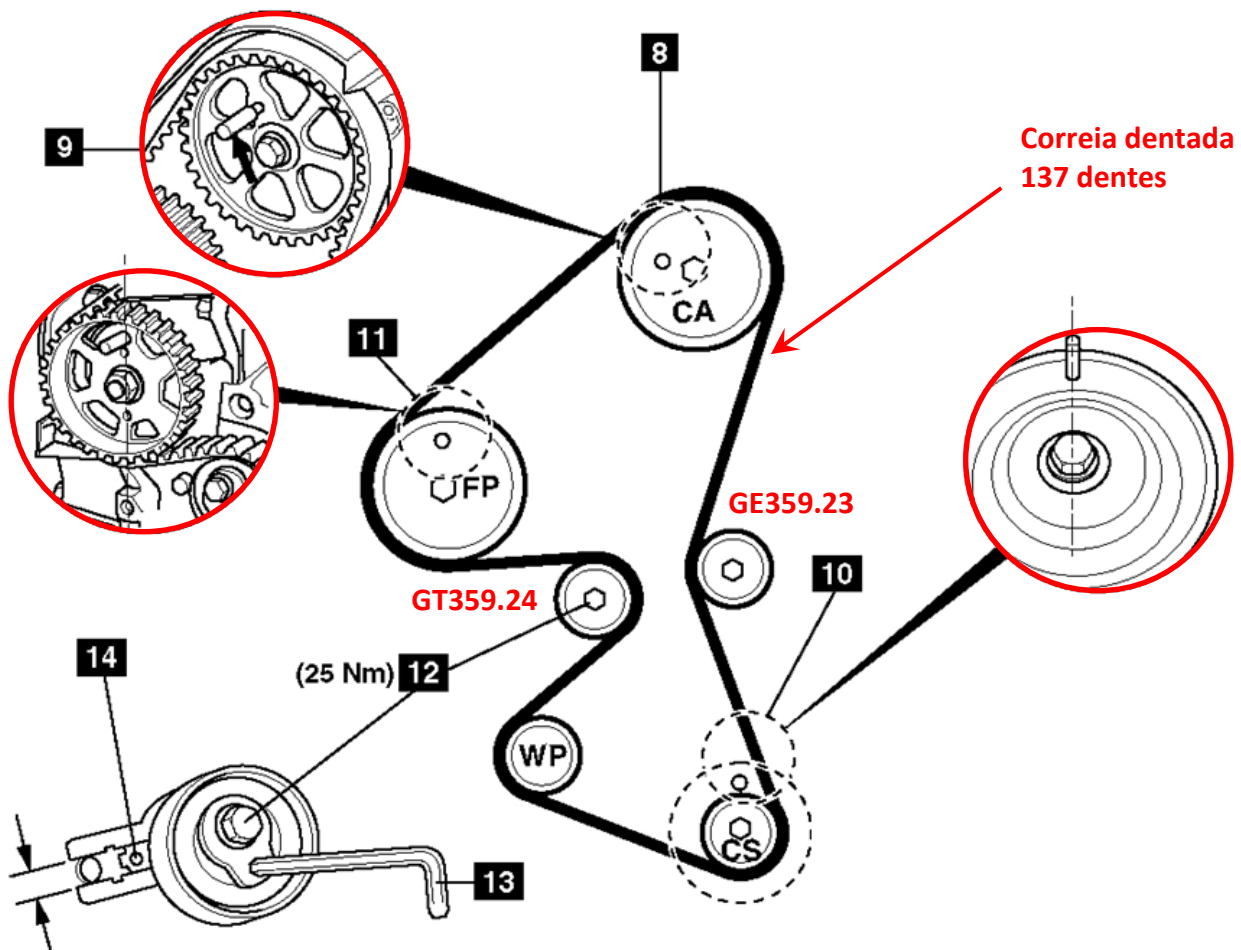
16) Instale:

- A cobertura superior da distribuição (Marca 5)
- A cobertura inferior da distribuição (Marca 4)
- A polia da cambota (Marca 3)
- Parafuso para a polia da cambota (Marca 2)
Binário de aperto: **27-33 Nm + 180°**

17) Retire a ferramenta de bloqueio do volante de inércia (Marca 1).

18) Reinstale as restantes peças na ordem inversa da remoção





Recomendações

Certifique-se que presta atenção ao sistema de aplicação de tensão, que é para a esquerda.

Certifique-se que retira a cavilha do rolo tensor depois deste estar apertado.

Siga os procedimentos de montagem do fabricante, bem como os binários de aperto por ele indicados.

Consulte as aplicações do veículo no nosso catálogo online: <http://lc.cx/catalog-ra>



Use este código QR para
aceder ao nosso catálogo

**SIGA SEMPRE AS RECOMENDAÇÕES DO
FABRICANTE DO VEÍCULO!**

©NTN-SNR ROULEMENTS

O copyright do conteúdo deste documento é propriedade do editor e qualquer reprodução não autorizada, ainda que parcial, é proibida. Apesar do cuidado tido na elaboração deste documento, a NTN-SNR Roulements não se responsabiliza por quaisquer erros ou omissões que possam ter passado, nem por perdas ou danos diretos ou indiretos decorrentes da sua utilização.

NTN 