

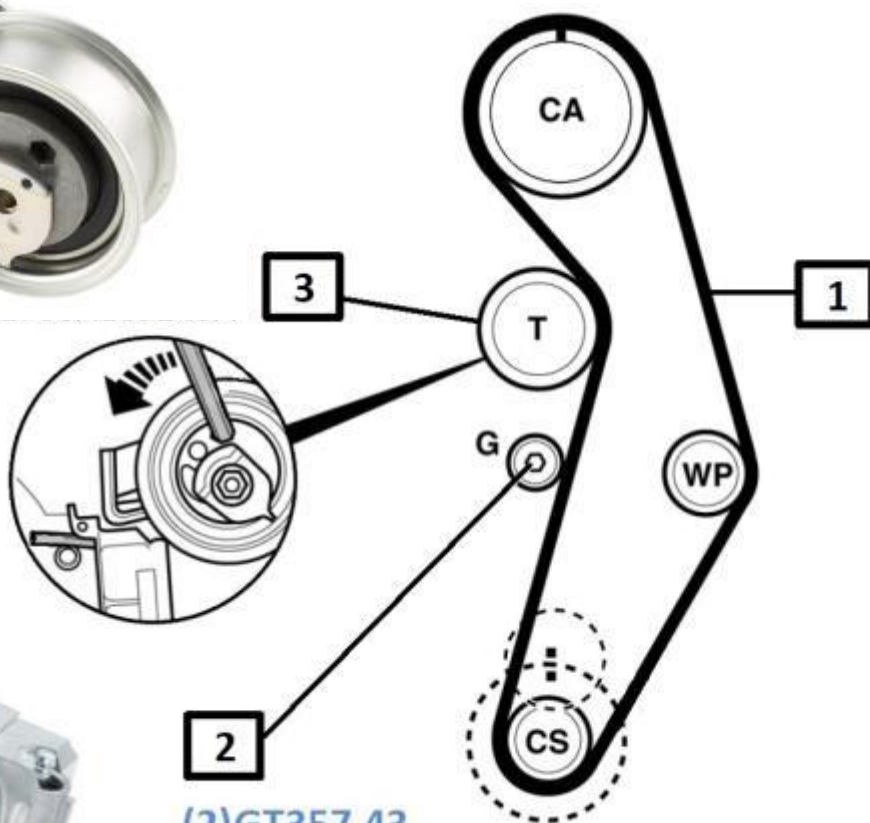


KD457.45

Recomendações de desmontagem/montagem

AUDI:	A4 (Série 1 FL, Série 2, Série 2 FL, Cabriolet I e II), A6 (Série 2 e 2 FL)	MOTORES	Referência OE
SKODA:	Superb	1.8 i, 1.8 i Turbo, 2.0 i, 2.0 i Turbo	06B198119A, 06B198119C
VOLKSWAGEN:	Passat V FL		
SEAT:	Exeo		

IDENTIFICAÇÃO DO KIT DE DISTRIBUIÇÃO KD457.45



(1) CORREIA DENTADA
150 dentes
OE: 06B109119A

(2) GT357.43
OE: 06B109477A



PROBLEMAS FREQUENTES

INSTALAÇÃO INCORRETA

Causa provável

Esquema incorreto do tensor

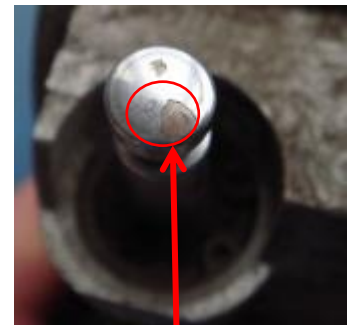
- Quando se usa um tensor hidráulico, devem ser tomadas algumas precauções durante a instalação, para garantir uma instalação correta.
- Recomenda-se que não retire a cavilha de bloqueio do tensor antes do mesmo estar firmemente fixado no lugar.

PROBLEMAS DE TENSÃO DE CORREIA INCORRETA

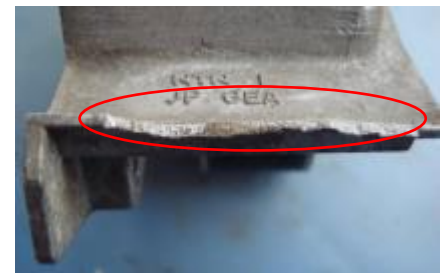
Causa provável

Instalação incorreta do rolo

- O tensor hidráulico exige um procedimento de instalação específico. O incumprimento deste procedimento provocará uma tensão incorreta da correia de distribuição e deixará uma forte marca de desvio no eixo do tensor.
- A instalação incorreta do tensor hidráulico também pode fazer com que a base do tensor parta.



Zona de contacto



Tensor partido

Consequências

Danos no motor

Estes tipos de avarias geralmente provocam danos significativos no motor.

**Lembrete:**

- **Nunca comprima o cilindro hidráulico quando este estiver na horizontal.**
- **Não retire a cavilha de bloqueio do tensor antes de concluir a instalação do rolo e da correia de distribuição.**

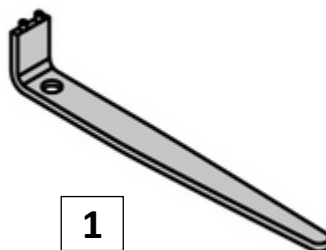
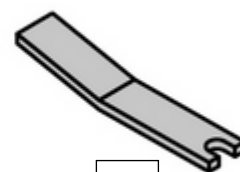
**RECOMENDAÇÕES**

- O kit KD457.45 tem de ser instalado em conformidade com os procedimentos de instalação do fabricante; o incumprimento desses procedimentos pode provocar graves danos no motor.
- O Kit KD457.45 exige ferramentas de instalação especiais para instalar corretamente o kit em conformidade com as especificações do fabricante.

SUBSTITUIÇÃO**Ferramentas especiais:**

- Cavilha de temporização do rolo
- Chave de gancho duplo

A SNR recomenda a utilização do conjunto de ferramentas HAZET 4794/35

**1****2****Precauções:**

- Desligue o cabo de ligação à terra da bateria
- **NÃO** faça rodar a cambota nem as árvores de cames com a correia de distribuição retirada
- Retire as velas de ignição, para facilitar a rotação do motor
- Rode o motor na direção de rotação normal (salvo indicação em contrário)
- **NÃO** rode o motor com as árvores de cames ou outros pinhões de acionamento
- Cumpra todos os binários de aperto especificados

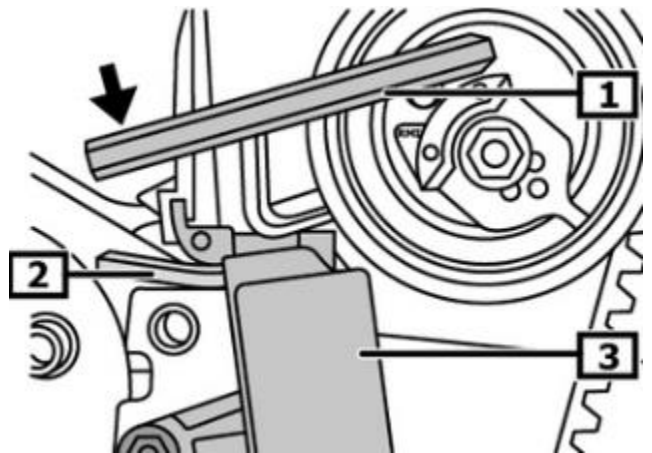
Desmontagem do GT357.43

1) Rode a cambota para a direita até ao ponto morto superior (PMS)

2) Retire a polia da cambota

3) Use uma chave Allen para rodar o rolo tensor GT357.48 lentamente para a esquerda (Nº 1)

4) Bloqueie o tensor hidráulico (Nº 3) com uma cavilha (Nº 2)



5) Afrouxe a porca do rolo tensor GT357.48 e depois rode-o lentamente para a direita

6) Retire a correia de distribuição e o tensor hidráulico GT357.48

Reinstalação do GT357.43

1) Verifique que as marcas de temporização da engrenagem da árvore de cames estão alinhadas e que o rolo encaixa corretamente

Ver TechInfo “Hydraulic tensioners” (Tensores hidráulicos)

Se a cavilha de bloqueio tiver sido retirada cedo demais, é possível repor o tensor do seguinte modo.

Use uma prensa para comprimir lentamente o pistão (Nº 1) para dentro do corpo do tensor (Nº 3), até os orifícios no corpo do tensor se alinharem com os do pistão. Esta operação deve ser realizada com o cilindro em posição vertical.



Não ultrapasse uma força de 1000 Nm ao comprimir o pistão

2) Reinstale o tensor hidráulico e o rolo tensor

3) Reinstale a polia da cambota e a correia

4) Use a chave de gancho duplo para rodar o rolo tensor lentamente para a esquerda (Nº 5)

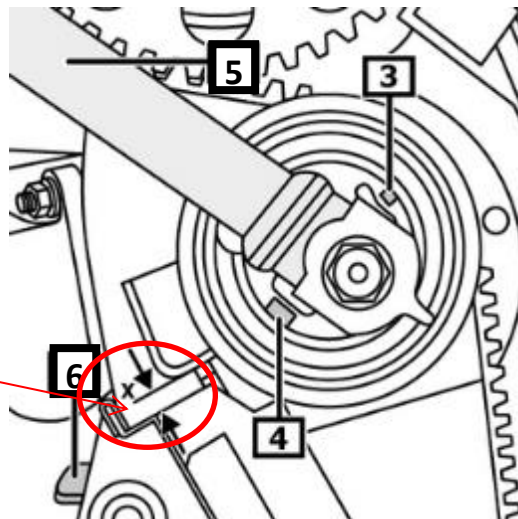
até a cavilha de bloqueio do rolo tensor (Nº 6) poder ser retirada

5) Rode o rolo tensor para a direita dimensão $x = 8$ mm

6) Aperte a porca do rolo tensor

7) Certifique-se que as marcas (3 e 4) estão corretamente alinhadas e que a dimensão x permanece entre os 6 os 10 mm enquanto roda a cambota duas rotações completas

8) Reinstale os restantes componentes na ordem inversa da desmontagem



Recomendações

Siga o procedimento de tensionamento do cilindro hidráulico de modo a prevenir uma folga excessiva entre o eixo do cilindro e o suporte no bloco do motor.

Siga os procedimentos de instalação do fabricante do veículo e aplique os binários de aperto especificados.

Consulte as aplicações do veículo no nosso catálogo online: <http://lc.cx/catalog-ra>



Leia este código QR para aceder ao nosso catálogo on-line.

SIGA AS RECOMENDAÇÕES DO FABRICANTE DO VEÍCULO!

©NTN-SNR ROULEMENTS

O copyright do conteúdo deste documento é propriedade do editor e qualquer reprodução não autorizada, ainda que parcial, é proibida. Apesar do cuidado tido na elaboração deste documento, a NTN-SNR Roulements não se responsabiliza por quaisquer erros ou omissões que possam ter passado, nem por perdas ou danos diretos ou indiretos decorrentes da sua utilização.

NTN. SNR.